

Zarządzenie Nr 41/2024
Burmistrza Miasta Świeradów – Zdrój
z dnia 17.04.2024 r.

w sprawie: zatwierdzenia aktualizacji oceny ryzyka zawodowego na poszczególnych stanowiskach pracy w Urzędzie Miasta Świeradów-Zdrój

Na podstawie art. 226 ustawy z dnia 26 czerwca 1974 r. – Kodeks pracy (Dz. U. z 2023 r. poz. 1465 ze zm.), art. 33 ust. 3 i 5 ustawy z dnia 8 marca 1990 r. o samorządzie gminnym (t.j. Dz. U. z 2023 r. poz. 40 ze zm.), § 39a rozporządzenia Ministra Pracy i Polityki Społecznej z dnia 26 września 1997 r. w sprawie ogólnych przepisów bezpieczeństwa i higieny pracy (Dz. U. z 2003 r., Nr 169, poz. 1650 ze zm.)

zarządzam, co następuje:

§ 1.

W celu stałej poprawy stanu bezpieczeństwa i higieny pracy oraz spełnienia wymagań prawnych w uzgodnieniu z organizacją związkową działającą w Urzędzie, wprowadza się aktualizację oceny ryzyka zawodowego występującego na poszczególnych stanowiskach pracy w Urzędzie Miasta Świeradów-Zdrój, stanowiącą załącznik do niniejszego zarządzenia.

§ 2.

Wykonanie zarządzenia powierzam Sekretarzowi Gminy

§ 3.

Zarządzenie wchodzi w życie z dniem podpisania.

BURMISTRZ
Roland Marciniak

Karta oceny ryzyka zawodowego

STANOWISKO: Burmistrz, Zastępca Burmistrza, Sekretarz Gminy, Skarbnik Gminy, Kierownik Referatu, Główny Księgowy CUW,
Zastępca Głównego Księgowego CUW, Kierownik USC, Zastępca Kierownika USC,

Urzędu Miasta Świeradów-Zdrój
ul. 11 Listopada 35
59-850 Świeradów-Zdrój

Opracował:

GŁÓWNY SPECJALISTA ds. BHP
INSPEKTOR OCHRONY P.POŻ.

Piotr Jakubowski

Zatwierdził:

BURMISTRZ
Roland Marciniak

Organizacja Zakładowa NSZZ „Solidarność”
Pracowników Urzędu Miejskiego
59-850 Świeradów-Zdrój ul. 11 Listopada 35
NIP 613-14-72-955, REGON 230326628

Konsultowano z przedstawicielem pracowników:

11.03.2024r

Urzędu Miasta Świeradów-Zdrój ul. 11 Listopada 35 59-850 Świeradów-Zdrój	Data przeprowadzonej oceny 11.03.2024r
<p style="text-align: center;">Karta oceny ryzyka zawodowego</p> <p>Stanowisko: Burmistrz, Zastępca Burmistrza, Sekretarz Gminy, Skarbnik Gminy, Kierownik Referatu, Główny Księgowy CUW, Zastępca Głównego Księgowego CUW, Kierownik USC, Zastępca Kierownika USC,</p>	

1. Ryzyko zawodowe – definicja

Prawdopodobieństwo wystąpienia niepożądanych zdarzeń związanych z wykonywaną pracą, powodujących straty, w szczególności wystąpienia u pracowników niekorzystnych skutków zdrowotnych w wyniku zagrożeń zawodowych występujących w środowisku pracy lub sposobu wykonywania pracy.

2. Ryzyko zawodowe - cel oceny ryzyka zawodowego

Celem ogólnym oceny ryzyka jest eliminowanie lub ograniczenie (redukcja) ryzyka. Nie dające się wyeliminować ryzyko resztkowe należy kontrolować, zaś wiedzę o zagrożeniach i ryzyku przekazywać pracownikom.

Ocena ryzyka powinna uświadomić pracodawcy, na jakie zagrożenia narażeni są pracownicy, a pracownikom jakie zagrożenia występują na ich stanowiskach, jakie są źródła zagrożeń, jakie powodują skutki i w jaki sposób należy się przed nimi chronić. Wykonywanie działań wynikających ze szczegółowych celów oceny ryzyka zawodowego pozwala na:

- sprawdzenie, czy zidentyfikowano zagrożenia występujące na stanowiskach pracy oraz ocenienie związane z nimi ryzyka zawodowego,
- wykazanie, że zastosowane środki ochrony są odpowiednie do zidentyfikowanych zagrożeń,
- wykazanie, że dokonano odpowiedniego wyboru materiałów, wyposażenia stanowisk oraz organizacji pracy,
- ustalenie priorytetów w działaniach zmierzających do eliminowania lub ograniczania ryzyka zawodowego,
- zbadanie czy ryzyko zawodowe jest na poziomie akceptowalnym,
- zapewnienie ciągłej poprawy bezpieczeństwa i higieny pracy,

- wykazanie pracownikom oraz organom nadzoru i kontroli, że ryzyko zawodowe jest znane oraz poinformowanie o ryzyku pracowników.

3. Kiedy należy wykonać ocenę ryzyka zawodowego

Zaleca się przeprowadzić ocenę ryzyka zawodowego okresowo i zawsze wówczas, gdy wykorzystywane do jego oceny informacje straciły swoją aktualność, a w szczególności w następujących sytuacjach:

- przy tworzeniu nowych stanowisk pracy;
- przy wprowadzaniu zmian na stanowiskach pracy (np. technologicznych lub organizacyjnych);
- po zmianie obowiązujących wymagań, odnoszących się do ocenianych stanowisk pracy;
- po wprowadzeniu zmian w stosowanych środkach ochronnych.

4. Szacowanie ryzyka zawodowego

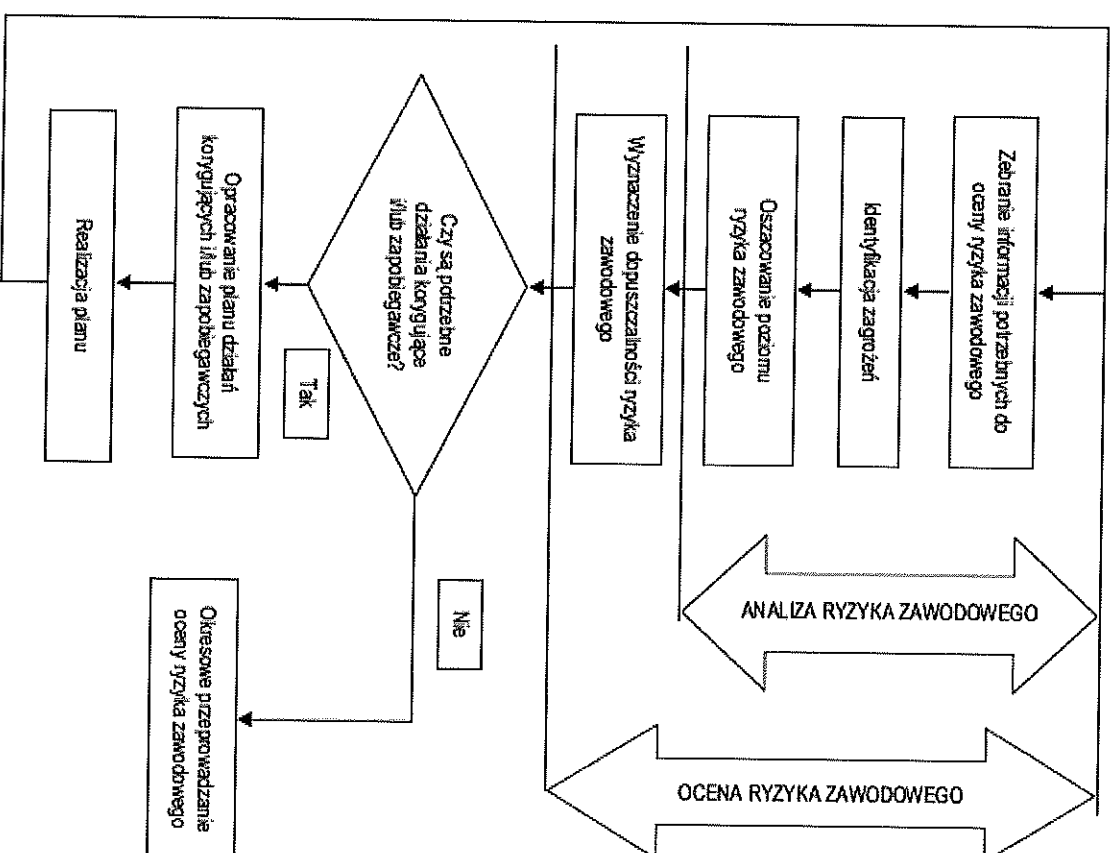
Ryzyko zawodowe to prawdopodobieństwo wystąpienia niepożądanych zdarzeń związanych z wykonywaną pracą powodujących straty, w szczególności wystąpienie u pracowników niekorzystnych skutków zdrowotnych w wyniku zagrożeń występujących w środowisku pracy lub sposobu wykonywania pracy. Parametrami ryzyka zawodowego, co wynika z definicji, są:

- możliwa strata (skutki, konsekwencje) wynikająca ze zdarzenia,
- prawdopodobieństwo wystąpienia zdarzenia (wypadku) o określonej stracie.

Szacowanie ryzyka jest nadaniem parametrom ryzyka odpowiednich wartości. Parametry ryzyka zawodowego szacuje się oddzielnie dla każdego

zidentyfikowanego zagrożenia uwzględniając określone wcześniej ich charakterystyki. Szacowanie parametrów ryzyka wykonuje się w na podstawie wybranej do oceny ryzyka metody

5. Ocena ryzyka zawodowego - jak należy przeprowadzić ocenę wg schematu



6. Opis metody oceny ryzyka

Do oceny ryzyka zawodowego wykorzystano skalę pięciostopniową wg normy PN-N-18002:2011. Oszacowanie ryzyka zawodowego związanego z poszczególnymi zagrożeniami zidentyfikowanymi na stanowisku pracy polega na ustaleniu dwóch parametrów:

- prawdopodobieństwa wystąpienia zagrożenia,
- ciężkości szkodliwych następstw tych zagrożeń.

Prawdopodobieństwo	Ciężkość następstw		
	Mała	Średnia	Duża
Mało prawdopodobne	bardzo małe 1	małe 2	średnie 3
Prawdopodobne	małe 2	średnie 3	duże 4
Wysoce prawdopodobne	średnie 3	duże 4	bardzo duże 5

Przy ocenianiu ryzyka zawodowego zgodnie z tabelą powyżej, prawdopodobieństwo wystąpienia zagrożeń oraz ich ciężkość określa się następująco:

Prawdopodobieństwo	Opis
Mało prawdopodobne	Następstwa zagrożeń, które nie powinny wystąpić podczas całego okresu aktywności zawodowej pracownika.
Prawdopodobne	Następstwa zagrożeń, które mogą wystąpić nie więcej niż kilkakrotnie podczas okresu aktywności zawodowej pracownika.
Wysoce prawdopodobne	Następstwa zagrożeń, które mogą wystąpić wielokrotnie podczas okresu aktywności zawodowej pracownika.
Ciężkość następstw	
Opis	
Mała ciężkość następstw	Urazy i choroby, które nie powodują długotrwałych dolegliwości i absencji w pracy. Są to czasowe pogorszenia stanu zdrowia, takie jak niewielkie stłuczenia i zranienia, podrażnienia oczu, objawy niewielkiego zatrucia, bóle głowy itp.
Średnia ciężkość następstw	Urazy i choroby, które powodują niewielkie, ale długotrwałe lub nawracające

			okresowo dolegliwości i są związane z okresami absencji. Są to np. zranienia, oparzenia II stopnia na niewielkiej powierzchni ciała, alergie skórne, nieskomplikowane złamania, zespoły przeciążeniowe układu mięśniowo-szkieletowego (np. zapalenie ścięgna) itp.
Duża ciężkość następstw			
Oszacowanie ryzyka zawodowego	Ocena	Dopuszczalność ryzyka zawodowego	Niezbędne działania
Bardzo duże	5	NIEDOPUSZCZALNE	Praca nie może być rozpoczęta ani kontynuowana do czasu zmniejszenia ryzyka zawodowego do poziomu dopuszczalnego
Duże	4		Jeżeli ryzyko zawodowe jest związane z pracą już wykonywaną, działania w celu jego zmniejszenia należy podjąć natychmiast. Planowana praca nie może być rozpoczęta do czasu zmniejszenia ryzyka do poziomu dopuszczalnego.
Średnie	3		Zaleca się zaplanowanie i podjęcie działań, których celem jest zmniejszenie ryzyka zawodowego
Małe	2	DOPUSZCZALNE	Zaleca się rozważenie możliwości dalszego zmniejszania poziomu ryzyka lub zapewnienie, że ryzyko pozostaje na tym samym poziomie
Bardzo małe	1		Nie jest konieczne prowadzenie żadnych działań

7. Opis stanowiska pracy

Pracownicy	<ul style="list-style-type: none"> • Ukończony 18 rok życia • Zaświadczenie lekarskie stwierdzające brak przeciwwskazań do pracy na stanowisku • Aktualne zaświadczenie bhp (okresowe, wstępne)
Lokalizacja	<ul style="list-style-type: none"> • Budynek zakładu, biuro, teren miasta i gminy

stanowiska pracy	
Wykonywane zadania	<ul style="list-style-type: none"> Na stanowisku kierowniczym wykonywane są czynności związane z procesami decyzyjnymi dotyczącymi ważnych dziedzin działalności urzędu, z dużą odpowiedzialnością za podjęte decyzje, prowadzeniem dokumentacji biurowej, wykonywaniem czynności przy obsłudze monitorów ekranowych oraz urządzeniach biurowych jak również z prowadzeniem samochodu służbowego. Praca wykonywana jest w pomieszczeniach biurowych urzędu jak również i poza siedzibą firmy w zależności od sytuacji. Pracownik wykonuje czynności za pomocą środków pracy biurowej ręcznie, za pomocą komputera i wykorzystując samochód służbowy, które to działania może mieć charakter stały (częstotliwość codzienna), lub okresowy (w zależności od potrzeb).
Stosowane maszyny, narzędzia i materiały	<ul style="list-style-type: none"> Komputer stacjonarny lub laptop Obsługa drukarki, niszczarki, skanera i innych urządzeń peryferyjnych
Środki ochrony indywidualnej	Nie dotyczy

8. Ocena ryzyka zawodowego

Zagrożenia	Przyczyny powstawania	Przed zastosowaniem środków zapobiegawczych	Zastosowane środki zapobiegawcze	Po zastosowaniu środków zapobiegawczych

		Prawdopodobieństwo	Ciężkość następstw	Ocena ryzyka		Prawdopodobieństwo	Ciężkość następstw	Ocena ryzyka
Upadek	<ol style="list-style-type: none"> Potknięcie się na nierównych i śliskich powierzchniach zarówno na placu manewrowym, parkingu jak i w pomieszczeniach budynków Nieodpowiednia organizacja stanowiska pracy. Zatarasowane ciągi komunikacyjne (zalegające kartony, dokumenty na korytarzach) Niepoprawne wykorzystywanie wyposażenia biurowego znajdującego w pokoju (np. wchodzenie na krzesło obrotowe, biurko itp.) Pośpiech. 	Prawdopodobne	Średnia	3	<ol style="list-style-type: none"> Bieżące zgłaszanie zauważonych nierówności powstałych na skutek uszkodzenia nawierzchni, eliminowanie przyczyn powstawania śliskości. Utrzymanie porządku na stanowisku pracy. Utrzymanie drożności ciągów komunikacyjnych. Ostrożność 	Mało prawdopodobne	Średnia	2
Skreślenia, złamanie	<ol style="list-style-type: none"> Nieotrzymanie się poręczy podczas schodzenia/wchodzenia po schodach, zbieganie po schodach, jednoczesna rozmowa przez telefon, pośpiech Śliske powierzchnie. 	Prawdopodobne	Średnia	3	<ol style="list-style-type: none"> Zachowanie ostrożności podczas przemieszczania się, korzystanie z zamontowanych poręczy. Uważne poruszanie się po schodach, bez pośpiechu 	Mało prawdopodobne	Średnia	2

<p>Porażenie prądem elektrycznym</p>	<ol style="list-style-type: none"> 1. Eksploatowanie niesprawnych, uszkodzonych urządzeń. 2. Korzystanie z przewodów posiadających uszkodzoną izolację. 3. Listwy zasilające sprzęt komputerowy zalegające na stołach i blatach biurka 4. Wykonywanie czynności do których niezbędne są odpowiednie kwalifikacje (naprawy gniazdek i przewodów elektrycznych) 	<p>Prawdopodobne</p>	<p>Średnia</p>	<p>3</p>	<ol style="list-style-type: none"> 1. Korzystanie wyłącznie ze sprawnego sprzętu. 2. Użytkowanie przewodów ze sprawną izolacją. Wymiana uszkodzonych elementów. 3. Bieżące zgłaszanie zauważonych nieprawidłowości 4. Listwy powinny znajdować się pod biurkiem, z dala od urządzeń grzewczych oraz nóg pracownika. 	<p>Mato prawdopodobne</p>	<p>Mata</p>	<p>1</p>
<p>Przeciążenie układu mięśniowo - szkieletowego</p>	<ol style="list-style-type: none"> 1. Wymuszona pozycja ciała spowodowana, wielogodzinna pracą siedzącą przy obsłudze komputerów bez przerw. 2. Niedostosowanie stanowiska pracy pod kątem ergonomii (brak możliwości regulowania wysokości blatu biurka oraz siedziska, oparcia i podłokietników krzesła, nieodpowiednia pozycja przy monitorze 3. Brak zapoznania się o instrukcją bhp podczas pracy na komputerze 4. Przenoszenie i podnoszenie ciężarów o zbyt dużej masie 	<p>Prawdopodobne</p>	<p>Średnia</p>	<p>3</p>	<ol style="list-style-type: none"> 1. Stosowanie regularnych, pięciominutowych przerw po każdej przepracowanej godzinie przy komputerze. 2. Zapewnienie ergonomicznego stanowiska pracy, składającego się z krzesła obrotowego wyposażonego w pięciopodporową podstawę na kółkach, oparcia regulującego jego wysokość oraz kąta pochylecia, podłokietników umożliwiających ustawienie prawidłowej wysokości oraz biurka o umożliwiającej regulację wysokość blatu. 3. Przestrzeganie norm transportu ręcznego podczas prac związanych z przenoszeniem dokumentów, kartonów podczas zamiany pomieszczeń pracy: - praca dorywcza do 50 kg dla mężczyzn, do 25 kg dla kobiet; - praca stała do 30 kg dla mężczyzn oraz do 12 kg dla kobiet. 	<p>Mato prawdopodobne</p>	<p>Mata</p>	<p>1</p>

Przeciążenie narządu wzroku, ból głowy	<ol style="list-style-type: none"> 1. Wielogodzinna praca przy monitorze. 2. Niewłaściwe usytuowanie stanowiska pracy powodujące ośnienie. 3. Niewystarczające oświetlenie miejsca pracy. 4. Niezachowanie odpowiedniej odległości od monitora. 5. Korzystanie z wyeksploatowanych monitorów, powodujących miganie obrazu, brak ostrości i rozmycie kolorów. 6. Nieprawidłowe korzystanie z drukarek, skanerów, niezapoznanie się z instrukcją bhp podczas pracy drukarki oraz komputera 7. Zjawisko ośnienia, brak żaluzji w oknach 	Prawdopodobne	Średnia	3	<ol style="list-style-type: none"> 1. W miarę możliwości należy ograniczyć pracę przed monitorem, stosując przerwę. 2. Zorganizowanie stanowiska pracy w sposób eliminujący ośnienie, najlepiej bokiem do źródła oświetlenia naturalnego. 3. Zapewnienie oświetlenia o odpowiednim natężeniu (500 lx) poprzez okresowe pomiary oświetlenia. 4. Usytuowanie monitora w odległości 400-750mm od oczu pracownika. 5. Wymiana monitorów na egzemplarze sprawne, spełniające wymagania. 6. Dokładne zapoznanie się pracownika z instrukcją bezpiecznej pracy drukarki, komputera. 	Prawdopodobne	Mała	2
Obciążenie psychiczne	<ol style="list-style-type: none"> 1. Monotonia pracy i jednostajność realizowanych zadań. 2. Nieodpowiednie oświetlenie stanowiska pracy. 3. Nadmierna aktywność przez dłuższy okres podczas zmiany roboczej. 4. Zbyt duże tempo pracy, 5. Presja czasu 6. Praca z podwładnymi 	Prawdopodobne	Średnia	3	<ol style="list-style-type: none"> 1. Próba zorganizowania pracy w sposób umożliwiający wykonywanie zróżnicowanych zadań. 2. Zgłaszanie sytuacji świadczących o niewystarczającym oświetleniu lub nieprawidłowym usytuowaniu stanowiska pracy. 3. Stosowanie regularnych przerw, wykonywanie zadań w tempie nieprzekraczającym normalnego rytmu czynności ruchowych. 4. Rozmowa z przełożonym, rozłożenie czynności w czasie. 	Mało prawdopodobne	Mała	1

Pożary	<ol style="list-style-type: none"> 1. Eksploatowanie niesprawnego i uszkodzonego sprzętu oraz urządzeń biurowych. 2. Używanie otwartego ognia (palenie tytoniu) w miejscach niedozwolonych lub innych pomieszczeniach zamkniętych. 3. Brak aktualnych szkoleń związanych z bezpieczeństwem pożarowym. 4. Korzystanie z różnego rodzaju podgrzewaczy, zapalanie świeczek zapachowych 	Prawdopodobne	Duża	4	<ol style="list-style-type: none"> 1. Używanie sprawnego sprzętu elektrycznego. 2. Nieużywanie otwartego ognia palenie tytoniu tylko w miejscach wyznaczonych 3. Przeprowadzanie szkoleń wstępnych i okresowych obejmujących zagadnienia bezpieczeństwa pożarowego. 4. Organizowanie przez właściciela lub zarządcę okresowych ćwiczeń ewakuacyjnych. 	Prawdopodobne	Średnia	3
Uderzenie o nieruchome przedmioty	<ol style="list-style-type: none"> 1. Zatarasowane ciągi komunikacyjne. 2. Zbyt mało miejsca na stanowisku pracy. 3. Nieodpowiednia organizacja miejsca pracy w tym mebli i urządzeń biurowych 4. Zbyt mała przestrzeń w niektórych pomieszczeniach, zbyt duża ilość pracowników 	Prawdopodobne	Średnia	2	<ol style="list-style-type: none"> 1. Utrzymanie drożności ciągów komunikacyjnych. 2. Dbanie o porządek w miejscu pracy. 3. Organizowanie stanowiska pracy starając się zachować 2m² wolnej przestrzeni podłogi oraz 13³ wolnej objętości 	Prawdopodobne	Mała	2
Poparzenie	<ol style="list-style-type: none"> 1. Czynności związane z obsługą maszyn 2. Brak instrukcji bezpiecznej pracy lub jej nieprzestrzeganie. 3. Niewłaściwe korzystanie z urządzeń i narzędzi kuchennych podczas przygotowywania posiłków oraz napojów. 	Prawdopodobne	Średnia	3	<ol style="list-style-type: none"> 1. Zachowanie szczególnej ostrożności w trakcie wykonywanych prac oraz czynności związanych z przygotowaniem posiłków oraz napojów. 	Mało prawdopodobne	Mała	1
Przekucie, przecięcie	<ol style="list-style-type: none"> 1. Nieuwaga pracownika w trakcie wykonywania prac biurowych przy użyciu zszywacza, rozszywacza. 2. Przecięcia papierem. 	Prawdopodobne	Mała	2	<ol style="list-style-type: none"> 1. Zachowanie ostrożności podczas wykonywanych czynności w biurze i korzystanie z urządzeń będących na wyposażeniu. 	Mało prawdopodobne	Mała	1

Obciążenie psychofizyczne – obciążenie psychoneurowe związane z działalnością kierowniczą	1. Stres. 2. Mobbing 3. Choroby psychosomatyczne	Prawdopodobne	Średnia	3	1. Umiejętność rozładowania sytuacji konfliktowych i innych stresogennych związanych z działalnością kierowniczą w zakresie odpowiedzialności za podejmowane decyzje. • prawidłowa organizacja pracy, • przestrzeganie obowiązujących norm czasu pracy. • konsultowanie podejmowanych decyzji, wykorzystanie przysługujących urlopów, • organizowanie rekreacji i wypoczynku.	Prawdopodobne	Mała	2
Niedostateczne oświetlenie stanowiska pracy	1. Pogorszenie wzroku	Prawdopodobne	Średnia	3	1. Odpowiednie oświetlenie elektryczne. 2. Odpowiednia organizacja pracy.	Prawdopodobne	Mała	2
Stres Agresja słowna i czynna	1. Nieporozumienia z petentem. 1. Działania przestępcze o motywie rabunkowym. 2. Zachowania irracjonalne lub psychotyczne osób trzecich. 3. Odpowiedzialność za stan finansów, za ilość i stan materiałów na stanie,	Prawdopodobne	Średnia	3	1. Dostępność środków alarmowania, 2. Opracowanie instrukcji postępowania na wypadek kradzieży, napadu 3. Okresowa zmiana czynności. Ograniczenie pośpiechu.	Prawdopodobne	Mała	2
Wypadki komunikacyjne	1. Niezachowanie należytej ostrożności podczas rozładunku towaru na zapleczu magazynowym 2. Przejazd wózkami paletowymi.	Prawdopodobne	Średnia	3	1. Zwrócenie szczególnej uwagi na ruch pojazdów podczas rozładunku towarów, bezpieczny odstęp od pojazdu 2. Ostrożność i wyeliminowanie pośpiechu 4.	Mało Prawdopodobne	Średnia	2

Kategoria ryzyka zawodowego

(najwyższa wartość, jaka pojawiła się w kolumnie „ocena ryzyka”)

3

Przepisy prawne

1. Rozporządzenie MPiPS z dnia 26.09.1997r. w sprawie ogólnych przepisów bezpieczeństwa i higieny pracy (Dz. U. Nr 129, poz. 844 z 1997r. z późn. zmianami).
2. Przepisy wykonawcze wydane na podstawie art. 237¹⁵ kodeksu pracy.
3. Ustawa z dnia 26.06.1975r. Kodeks pracy (Dz. U. z 2018 poz. 917z późniejszymi zmianami).
4. Polska Norma PN-N- 18002. System zarządzania bezpieczeństwem pracy. Ogólne wytyczne do oceny ryzyka zawodowego.
5. Polska Norma PN-68/M.-78010. Transport wewnętrzny. Drogi o otwory drzwiowe. Wytyczne projektowania.

Literatura

1. B. Rączkowski – BHP w praktyce, ODDK, Gdańsk 2004.
2. L. Skuza – Co warto wiedzieć o ryzyku zawodowym, ODDK, Gdańsk 1998.
3. R. Stenski – Szacowanie i ograniczanie ryzyka „Atest. Ochrona Pracy”, 1994, Nr 6.
4. D. Smoliński – Ocena ryzyka zawodowego, ODDK Gdańsk 1999.
5. M. Koradecka – Bezpieczeństwo i Ergonomia . Łódź 1997

6. R. Szulc – Ocena ryzyka zawodowego na stanowisku pracy, ODDK Gdańsk 2001
7. I. Romanowska-Słomka, A. Słomka – Zarządzanie ryzykiem zawodowym TARBONUS 2003.
8. I. Romanowska-Słomka, A. Słomka – Karty oceny ryzyka zawodowego – Atest. Kraków 2005.
9. Informacje zebrane od pracodawcy.

AKTUALIZACJA

751 65 65

Urząd Miasta Świeradów-Zdrój

Karta oceny ryzyka zawodowego

NA STANOWISKU administracyjno-biurowym tj.

Główny Specjalista ds. Inwestycji i Remontów, Główny Specjalista ds. Inwestycji i Remontów, Inspektor ds. Administracyjnych, Inspektor ds. Kadr, Inspektor ds. Obywatelskich, Inspektor ds. Infrastruktury Komunalnej, Inspektor ds. Inwestycji i Funduszy Unijnych, Inspektor ds. księgowości, Inspektor ds. Księgowości Oświaty, Inspektor ds. Obronnych, Zarządzania Kryzysowego i Ochrony Przeciwpowodzi, Inspektor ds. ochrony środowiska, Inspektor ds. organizacyjnych, Inspektor ds. Oświaty, Inspektor ds. Wspólnot Mieszkaniowych i Remontów Mieszkań, Inspektor ds. wymiaru podatków lokalnych, Podinspektor ds. drogownictwa, Podinspektor ds. gospodarki odpadami, Podinspektor ds. ograniczenia niskiej emisji i gospodarki komunalnej, Podinspektor ds. księgowości podatkowej i windykacji, Podinspektor ds. wymiaru podatków lokalnych, Starszy informatyk, Starszy Księgowy Oświaty, Inspektor ds. zamówień publicznych, Podinspektor ds. zarządzania infrastrukturą komunalną, utrzymania zieleni miejskiej

Urzędu Miasta Świeradów-Zdrój
ul. 11 Listopada 35
59-850 Świeradów-Zdrój

Opracowany przez
INSPEKTOR OCHRONY P.POŻ.

Piotr Jakubowski

Konsultowano z przedstawicielami pracowników:

Organizacja Zakładowa NSZZ „Solidarność”
.....Pracowników Urzędu Miejskiego.....
59-850 Świeradów-Zdrój ul. 11 Listopada 35
NIP 613-14-72-955, REGON 230326628

Wpisano
mezek

11.03.2024r.

Zatwierdził:

BURMISTRZ

Roland Martiniak

Urzędu Miasta Świeradów-Zdrój
ul. 11 Listopada 35
59-850 Świeradów-Zdrój

Data przeprowadzonej oceny
11.03.2024r.

Karta oceny ryzyka zawodowego

Stanowisko: Główny Specjalista ds. Inwestycji i Remontów, Główny Specjalista ds. Inwestycji i Remontów, Inspektor ds. Administracyjnych, Inspektor ds. Kadr, Inspektor ds. Obywatelskich, Inspektor ds. Infrastruktury Komunalnej, Inspektor ds. Inwestycji i Funduszy Unijnych, Inspektor ds. księgowości, Inspektor ds. Księgowości Oświaty, Inspektor ds. Obronnych, Zarządzania Kryzysowego i Ochrony Przeciwpożarowej, Inspektor ds. ochrony środowiska, Inspektor ds. organizacyjnych, Inspektor ds. Oświaty, Inspektor ds. Wspólnot Mieszkaniowych i Remontów Mieszkań, Inspektor ds. wymiaru podatków lokalnych, Podinspektor ds. drogownictwa, Podinspektor ds. gospodarki odpadami, Podinspektor ds. ograniczenia niskiej emisji i gospodarki komunalnej, Podinspektor ds. księgowości podatkowej i windykacji, Podinspektor ds. wymiaru podatków lokalnych, Starszy informatyk, Starszy Księgowy Oświaty, Inspektor ds. zamówień publicznych, Podinspektor ds. zarządzania infrastrukturą komunalną, utrzymania zieleni miejskiej

1. Ryzyko zawodowe – definicja

Prawdopodobieństwo wystąpienia niepożądanych zdarzeń związanych z wykonywaną pracą, powodujących straty, w szczególności wystąpienia u pracowników niekorzystnych skutków zdrowotnych w wyniku zagrożeń zawodowych występujących w środowisku pracy lub sposobu wykonywania pracy.

2. Ryzyko zawodowe - cel oceny ryzyka zawodowego

Celem ogólnym oceny ryzyka jest eliminowanie lub ograniczenie (redukcja) ryzyka. Nie dające się wyeliminować ryzyko resztkowe należy kontrolować, zaś wiedzę o zagrożeniach i ryzyku przekazywać pracownikom.

Ocena ryzyka powinna uświadomić pracodawcy, na jakie zagrożenia narażeni są pracownicy, a pracownikom jakie zagrożenia występują na ich stanowiskach, jakie są źródła zagrożeń, jakie powodują skutki i w jaki sposób należy się przed nimi chronić. Wykonywanie działań wynikających ze szczegółowych celów oceny ryzyka zawodowego pozwala na:

- sprawdzenie, czy zidentyfikowano zagrożenia występujące na stanowiskach pracy oraz ocenienie związanego z nimi ryzyka zawodowego,
- wykazanie, że zastosowane środki ochrony są odpowiednio do zidentyfikowanych zagrożeń,
- wykazanie, że dokonano odpowiedniego wyboru materiałów, wyposażenia stanowisk oraz organizacji pracy,
- ustalenie priorytetów w działaniach zmierzających do eliminowania lub ograniczania ryzyka zawodowego,
- zbadanie czy ryzyko zawodowe jest na poziomie akceptowalnym,

- zapewnienie ciągłej poprawy bezpieczeństwa i higieny pracy,
- wykazanie pracownikom oraz organom nadzoru i kontroli, że ryzyko zawodowe jest znane oraz poinformowanie o ryzyku pracowników.

3. Kiedy należy wykonać ocenę ryzyka zawodowego

Zaleca się przeprowadzić ocenę ryzyka zawodowego okresowo i zawsze wówczas, gdy wykorzystywane do jego oceny informacje straciły swoją aktualność, a w szczególności w następujących sytuacjach:

- przy tworzeniu nowych stanowisk pracy;
- przy wprowadzaniu zmian na stanowiskach pracy (np. technologicznych lub organizacyjnych);
- po zmianie obowiązujących wymagań, odnoszących się do ocenianych stanowisk pracy;
- po wprowadzeniu zmian w stosowanych środkach ochronnych.

4. Szacowanie ryzyka zawodowego

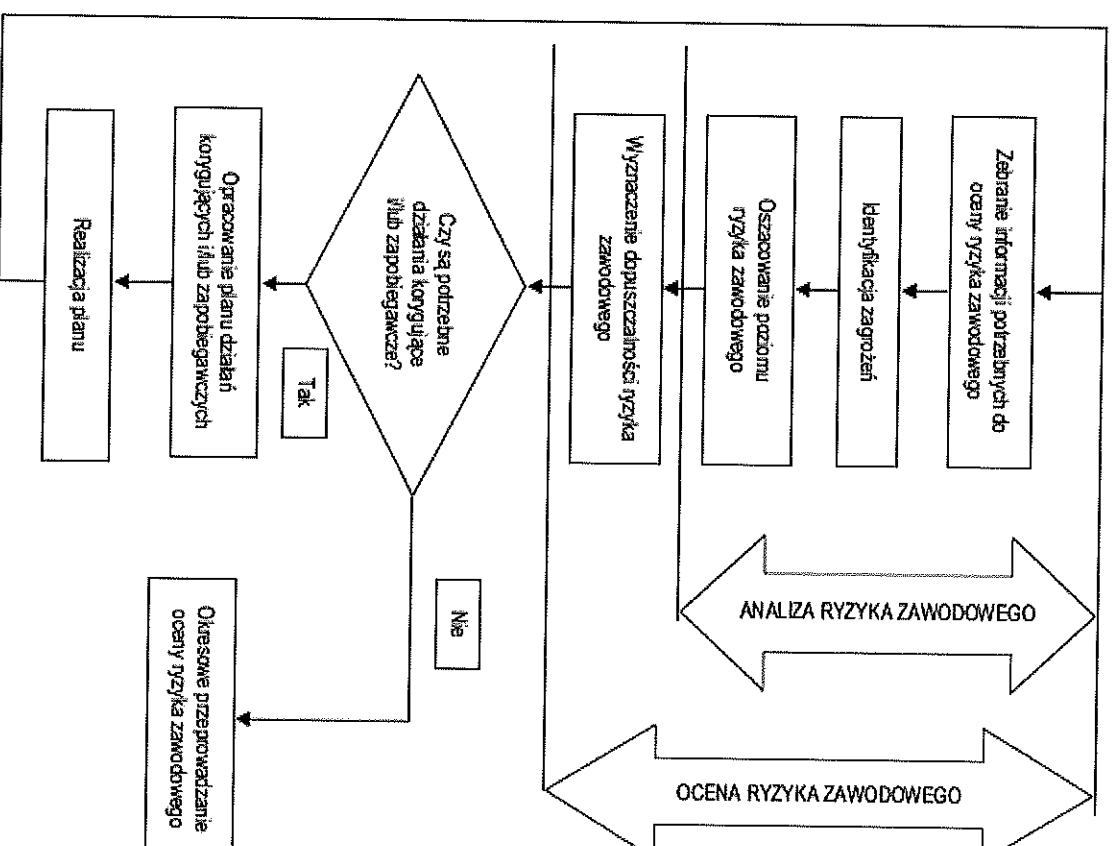
Ryzyko zawodowe to prawdopodobieństwo wystąpienia niepożądanych zdarzeń związanych z wykonywaną pracą powodujących straty, w szczególności wystąpienie u pracowników niekorzystnych skutków zdrowotnych w wyniku zagrożeń występujących w środowisku pracy lub sposobu wykonywania pracy. Parametrami ryzyka zawodowego, co wynika z definicji, są:

- możliwa strata (skutki, konsekwencje) wynikająca ze zdarzenia,
- prawdopodobieństwo wystąpienia zdarzenia (wypadku) o określonej stracie.

Szacowanie ryzyka jest nadaniem parametrom ryzyka odpowiednich wartości. Parametry ryzyka zawodowego szacuje się oddzielnie dla każdego

zidentyfikowanego zagrożenia uwzględniając określone wcześniej ich charakterystyki. Szacowanie parametrów ryzyka wykonuje się w na podstawie wybranej do oceny ryzyka metod

5. Ocena ryzyka zawodowego - jak należy przeprowadzić ocenę wg schematu



6. Opis metody oceny ryzyka

Do oceny ryzyka zawodowego wykorzystano skalę pięciostopniową wg normy PN-N-18002:2011. Oszacowanie ryzyka zawodowego związanego z poszczególnymi zagrożeniami zidentyfikowanymi na stanowisku pracy polega na ustaleniu dwóch parametrów:

- prawdopodobieństwa wystąpienia zagrożenia,
- ciężkości szkodliwych następstw tych zagrożeń.

Prawdopodobieństwo	Ciężkość następstw		
	Mała	Średnia	Duża
Mało prawdopodobne	bardzo małe 1	małe 2	średnie 3
Prawdopodobne	małe 2	średnie 3	duże 4
Wysoce prawdopodobne	średnie 3	duże 4	bardzo duże 5

Przy ocenianiu ryzyka zawodowego zgodnie z tabelą powyżej, prawdopodobieństwo wystąpienia zagrożeń oraz ich ciężkość określa się następująco:

Prawdopodobieństwo	Opis
Mało prawdopodobne	Następstwa zagrożeń, które nie powinny wystąpić podczas całego okresu aktywności zawodowej pracownika.
Prawdopodobne	Następstwa zagrożeń, które mogą wystąpić nie więcej niż kilkakrotnie podczas okresu aktywności zawodowej pracownika.
Wysoce prawdopodobne	Następstwa zagrożeń, które mogą wystąpić wielokrotnie podczas okresu aktywności zawodowej pracownika.

Ciężkość następstw	Opis
--------------------	------

Mała ciężkość następstw			Urazy i choroby, które nie powodują długotrwałych dolegliwości i absencji w pracy. Są to czasowe pogorszenia stanu zdrowia, takie jak niewielkie stłuczenia i zranienia, podrażnienia oczu, objawy niewielkiego zatrucia, bóle głowy itp.
Średnia ciężkość następstw			Urazy i choroby, które powodują niewielkie, ale długotrwałe lub nawracające okresowo dolegliwości i są związane z okresami absencji. Są to np. zranienia, oparzenia II stopnia na niewielkiej powierzchni ciała, alergie skórne, nieskomplikowane złamania, zespoły przeciążeniowe układu mięśniowo-szkieletowego (np. zapalenie ścięgna) itp.
Duża ciężkość następstw			Urazy i choroby, które powodują ciężkie i stałe dolegliwości i/lub śmierć. Są to np. oparzenia III stopnia, oparzenia II stopnia dużej powierzchni ciała, amputacje, skomplikowane złamania z następową dysfunkcją, choroby nowotworowe, toksyczne uszkodzenia narządów wewnętrznych i układu nerwowego w wyniku narażenia na czynniki chemiczne, zespół wibracyjny, zawodowe uszkodzenie słuchu, astma, zaćma itp.
Oszacowanie ryzyka zawodowego	Ocena	Dopuszczalność ryzyka zawodowego	Niezbędne działania
Bardzo duże	5	NIEDOPUSZCZALNE	Praca nie może być rozpoczęta ani kontynuowana do czasu zmniejszenia ryzyka zawodowego do poziomu dopuszczalnego
Duże	4		Jeżeli ryzyko zawodowe jest związane z pracą już wykonywaną, działania w celu jego zmniejszenia należy podjąć natychmiast. Planowana praca nie może być rozpoczęta do czasu zmniejszenia ryzyka do poziomu dopuszczalnego.
Średnie	3		Zaleca się zaplanowanie i podjęcie działań, których celem jest zmniejszenie ryzyka zawodowego
Małe	2	DOPUSZCZALNE	Zaleca się rozważenie możliwości dalszego zmniejszania poziomu ryzyka lub zapewnienie, że ryzyko pozostaje najwyżej na tym samym poziomie
Bardzo małe	1		Nie jest konieczne prowadzenie żadnych działań

7. Opis stanowiska pracy

--

Pracownicy	<ul style="list-style-type: none"> • Ukończony 18 rok życia • Zaświadczenie lekarskie stwierdzające brak przeciwwskazań do pracy na stanowisku • Aktualne zaświadczenie bhp (okresowe, wstępne)
Lokalizacja stanowiska pracy	<ul style="list-style-type: none"> • Pomieszczenia biurowe, wyjazdy na terenie gminy
Wykonywane zadania	<ul style="list-style-type: none"> • Koordynowanie codziennej pracy działu (opcjonalnie) • Obsługa urządzeń biurowych, • Nadzór nad dokumentami • Sporządzanie pism, • Wykonywanie zadań ujętych w karcie stanowiskowej pracownika • Wykonywanie poleceń przełożonych w ramach realizacji obowiązków służbowych • Obsługa interesantów • Wyjazdy w teren w celu kontroli obiektów, inwestycji, itp.
Stosowane maszyny, narzędzia i materiały	<ul style="list-style-type: none"> • Komputer stacjonarny lub laptop • Obsługa drukarki, niszczarki, skanera i innych urządzeń peryferyjnych • Narzędzia biurowe (nożyczki, zszywacze, itp.)
Osoby niepełnosprawne	Brak

KRYTERIA DLA KOBIET, KOBIET W CIĄŻY I KOBIET KARMIAĆCYCH DZIECKO PIERSIĄ

Ręczne przemieszczanie przedmiotów przez jednego pracownika:

1. Masa przedmiotów podnoszonych i przenoszonych przez jednego pracownika nie może przekraczać:
 - 1) dla kobiet - 12 kg przy pracy stałej oraz 20 kg przy pracy dorywczej,
 - 2) dla kobiet w ciąży - 3 kg przy pracy stałej i przy pracy dorywczej.
 - 3) Dla kobiet karmiących - 6 kg przy pracy stałej oraz 10 kg przy pracy dorywczej
2. Masa przedmiotów podnoszonych przez jednego pracownika na wysokość powyżej obręczy barkowej nie może przekraczać:
 - 1) dla kobiet - 8 kg przy pracy stałej oraz 14 kg przy pracy dorywczej,
3. Jeżeli przedmioty są przenoszone przez jednego pracownika pod górę po nierównej powierzchni, pochylniach lub schodach, których maksymalny kąt nachylenia nie przekracza 30°, a wysokość przekracza 4 metry, niezależnie od odległości, na jaką przedmioty są przenoszone, to masa tych przedmiotów nie może przekraczać:
 - 1) dla kobiet - 12 kg przy pracy dorywczej i stałej,
 - 2) dla kobiet w ciąży – 1 kg przy pracy dorywczej, zakaz dźwigania przy pracy stałej,
 - 3) dla kobiet karmiących dziecko piersią – 4 kg przy pracy stałej oraz 6 kg przy pracy dorywczej.

Prace w pozycji stojącej:

prace w pozycji stojącej łącznie ponad 3 godziny w czasie zmiany roboczej, przy czym czas spędzony w pozycji stojącej nie może jednorazowo przekraczać 15 minut, po którym to czasie powinna nastąpić 15-minutowa przerwa.

Prace na stanowiskach z monitorami ekranowymi:

w łącznym czasie przekraczającym 8 godzin na dobę, przy czym czas spędzony przy obsłudze monitora ekranowego nie może jednorazowo przekraczać 50 minut, po którym to czasie powinna nastąpić co najmniej 10-minutowa przerwa, wliczana do czasu pracy

8. Ocena ryzyka zawodowego

Zagrożenia	Przyczyny powstawania	Przed zastosowaniem środków zapobiegawczych	Zastosowane środki zapobiegawcze	Po zastosowaniu środków zapobiegawczych
------------	-----------------------	---	----------------------------------	---

		Prawdopodobieństwo	Ciężkość następstw	Ocena ryzyka		Prawdopodobieństwo	Ciężkość następstw	Ocena ryzyka
Upadek	<ol style="list-style-type: none"> Potknięcie się na nierównych i śliskich powierzchniach i w pomieszczeniach budynków. Nieodpowiednia organizacja stanowiska pracy. Zatarasowane ciągi komunikacyjne Nieodpowiednie wykorzystywanie wyposażenia biurowego znajdującego w pokoju (np. wchodzenie na krzesło obrotowe, biurko itp.) Pośpiech. 	Prawdopodobne	Średnia	3	<ol style="list-style-type: none"> Bieżące zgłaszanie zauważonych nierówności powstałych na skutek uszkodzenia nawierzchni, eliminowanie przyczyn powstawania śliskości. Utrzymanie porządku na stanowisku pracy. Utrzymanie drożności ciągów komunikacyjnych. Ostrożność 	Mало prawdopodobne	Średnia	2
Upadki na tym samym poziomie	<ol style="list-style-type: none"> Śliskie nawierzchnie. Nierówności, progi. Nie oznakowany lub źle oznakowany miejsca niebezpieczne. Ciasne i ciemne przejścia – korytarze. 	Wysokie prawdopodobne	Duża	5	<ol style="list-style-type: none"> Zachowanie szczególnej ostrożności podczas poruszania się w pomieszczeniach Odpowiednie oznakowania miejsc niebezpiecznych. 	Prawdopodobne	Średnia	3

Upadek z wysokości	<ol style="list-style-type: none"> 1. Potknięcie się podczas wchodzenia po schodach, utrata równowagi. 2. Przebywanie na wysokości na drabinach, podestach. 3. Nie stosowanie się do wewnętrznych instrukcji i zarządzeń obowiązujących na danym obiekcie. 	Wysoko prawdopodobne	Duża	5	<ol style="list-style-type: none"> 1. Zachowanie szczególnej ostrożności w trakcie przenieszczenia się w pionie lub poziomie. 2. Stosowanie się do zaleceń lekarskich, 3. Stosowanie odpowiedniego sprzętu (drabin, podestów). 4. Stosowanie się do wewnętrznych instrukcji i zarządzeń. 	Prawdopodobne	Średnia	3
Wypadek komunikacyjny (wyjazdy służbowe, delegacje)	<ol style="list-style-type: none"> 1. zły stan techniczny eksploatowanego pojazdu, nieprzestrzeganie przepisów ruchu drogowego, brak dostatecznej koncentracji, zagrożenia ze strony innych uczestników ruchu. 	Prawdopodobne	Duża	4	<ol style="list-style-type: none"> 1. Odpowiedni stan techniczny samochodu. 2. Przestrzeganie przepisów prawa ruchu drogowego. 	Mało prawdopodobne	Duża	3
Skęcenia, złamanie	<ol style="list-style-type: none"> 1. Nieotrzymanie się poręczy podczas schodzenia/wchodzenia po schodach, zbieganie po schodach, jednoczesna rozmowa przez telefon, pośpiech 2. Śliskie powierzchnie. 	Prawdopodobne	Średnia	3	<ol style="list-style-type: none"> 1. Zachowanie ostrożności podczas przemieszczania się, korzystanie z zamontowanych poręczy. 2. Uważne poruszanie się po schodach, bez pośpiechu 	Mało prawdopodobne	Średnia	2
Porażenie prądem elektrycznym	<ol style="list-style-type: none"> 1. Eksploatowanie niesprawnych, uszkodzonych urządzeń. 2. Korzystanie z przewodów posiadających uszkodzoną izolację. 3. Listwy zasilające sprzęt komputerowy zalegające na stołach i blatach biurka 4. Wykonywanie czynności do których niezbędne są odpowiednie kwalifikacje (naprawy gniazdek i przewodów elektrycznych) 	Prawdopodobne	Średnia	3	<ol style="list-style-type: none"> 1. Korzystanie wyłącznie ze sprawnego sprzętu. 2. Użytkowanie przewodów ze sprawną izolacją. Wymiana uszkodzonych elementów. 3. Bieżące zgłaszanie zauważonych nieprawidłowości 4. Listwy powinny znajdować się pod biurkiem, z dala od urządzeń grzewczych oraz nóg pracownika. 	Mało prawdopodobne	Mała	1

Przeciążenie układu mięśniowo - szkieletowego	<p>1. Wymuszona pozycja ciała spowodowana, wielogodzinną pracą siedzącą przy obsłudze komputerów bez przerw.</p> <p>2. Niedostosowanie stanowiska pracy pod kątem ergonomii (brak możliwości regulowania wysokości blatu biurka oraz siedziska, oparcia i podłokietników krzesła, nieodpowiednio ustawiony monitor względem poziomu oczu).</p> <p>3. Brak zapoznania się o instrukcją bhp podczas pracy na komputerze</p> <p>4. Przenoszenie i podnoszenie ciężarów o zbyt dużej masie</p>	Prawdopodobne	Średnia	3	<p>1. Stosowanie regularnych, pięciominutowych przerw po każdej przepracowanej godzinie przy komputerze.</p> <p>2. Zapewnienie ergonomicznego stanowiska pracy, składającego się z krzesła obrotowego wyposażonego w pięciopodporową podstawę na kółkach, oparcia regulującego jego wysokość oraz kąta pochylenia, podłokietników umożliwiających ustawienie prawidłowej wysokości oraz biurka o umożliwiających regulację wysokość blatu.</p> <p>3. Przestrzeganie norm transportu ręcznego podczas prac związanych z przenoszeniem dokumentów, kartonów podczas zamiany pomieszczeń pracy.</p>	Mало prawdopodobne	Mala	1
Przeciążenie narządu wzroku, bóle głowy	<p>1. Wielogodzinna praca przy monitorze.</p> <p>2. Niewłaściwe usytuowanie stanowiska pracy powodujące ośnienie.</p> <p>3. Niewystarczające oświetlenie miejsca pracy.</p> <p>4. Niezachowanie odpowiedniej odległości od monitora.</p> <p>5. Korzystanie z wyeksploatowanych monitorów, powodujących migotanie obrazu, brak ostrości i rozmycie kolorów.</p> <p>6. Nieprawidłowe korzystanie z drukarek, skanerów , niezapoznanie się z instrukcją bhp podczas pracy drukarki oraz komputera</p> <p>7. Zjawisko ośnienia, brak żaluzji w oknach</p>	Prawdopodobne	Średnia	3	<p>1. W miarę możliwości należy ograniczyć pracę przed monitorem, stosując przerwę.</p> <p>2. Zorganizowanie stanowiska pracy w sposób eliminujący ośnienie, najlepiej bokiem do źródła oświetlenia naturalnego.</p> <p>3. Zapewnienie oświetlenia o odpowiednim natężeniu (500 lx) poprzez pomiar oświetlenia.</p> <p>4. Usytuowanie monitora w odległości 400-750mm od oczu pracownika.</p> <p>5. Wymiana monitorów na egzemplarze sprawne, spełniające wymagania.</p> <p>6. Dokładne zapoznanie się pracownika z instrukcją bezpiecznej pracy drukarki, komputera.</p>	Prawdopodobne	Mala	2

Obciążenie psychiczne	<ol style="list-style-type: none"> 1. Monotonia pracy i jednostajność realizowanych zadań. 2. Nieodpowiednie oświetlenie stanowiska pracy. 3. Nadmierna aktywność przez dłuższy okres podczas zmiany roboczej. 4. Zbyt duże tempo pracy, 5. Presja czasu 6. Agresja interesantów. 7. Relacje między kierownikiem a pracownikiem. 	Prawdopodobne	Średnia	3	<ol style="list-style-type: none"> 1. Próba zorganizowania pracy w sposób umożliwiający wykonywanie zróżnicowanych zadań. 2. Zgłaszanie sytuacji świadczących o niewystarczającym oświetleniu lub nieprawidłowym usytuowaniu stanowiska pracy. 3. Stosowanie regularnych przerw, wykonywanie zadań w tempie nieprzekraczającym normalnego rytmu czynności ruchowych. 4. Rozmowa z przełożonym, rozłożenie czynności w czasie. 5. Przeprowadzenie trudnych rozmów z interesantem w obecności innych pracowników. 6. Zabezpieczenie pomieszczeń biurowych. 7. Szkolenia 	Mało prawdopodobne	Mała	1
Pożary	<ol style="list-style-type: none"> 1. Eksploatowanie niesprawnego i uszkodzonego sprzętu oraz urządzeń biurowych. 2. Używanie otwartego ognia (palenie tytoniu) w miejscach niedozwolonych lub innych pomieszczeniach zamkniętych. 3. Brak aktualnych szkoleń związanych z bezpieczeństwem pożarowym. 4. Korzystanie z różnego rodzaju podgrzewaczy, zapalanie świeczek zapachowych 5. Brak zapoznania pracowników z instrukcją bezpieczeństwa pożarowego 	Prawdopodobne	Duża	4	<ol style="list-style-type: none"> 1. Używanie sprawnego sprzętu elektrycznego. 2. Nieużywanie otwartego ognia palenie tytoniu tylko w miejscach wyznaczonych 3. Przeprowadzanie szkoleń wstępnych i okresowych obejmujących zagadnienia bezpieczeństwa pożarowego. 4. Organizowanie przez właściciela lub zarządcę okresowych ćwiczeń ewakuacyjnych. 5. Bieżące zapoznawanie pracowników z instrukcją bezpieczeństwa pożarowego, danego budynku 	Prawdopodobne	Średnia	3

Uderzenie o nieruchome przedmioty blaty, drzwi, itp	1. Zatarasowane ciągi komunikacyjne. 2. Zbyt mało miejsca na stanowisku pracy. 3. Nieodpowiednia organizacja miejsca pracy w tym mebli i urządzeń biurowych 4. Zbyt mała przestrzeń w niektórych pomieszczeniach, zbyt duża ilość pracowników	Prawdopodobne	Średnia	2	1. Utrzymanie drożności ciągów komunikacyjnych. 2. Dbanie o porządek w miejscu pracy. 3. Organizowanie stanowiska pracy starając się zachować 2m ² wolnej przestrzeni podłogi oraz 13 ³ wolnej objętości	Prawdopodobne	Mała	2
Pochwycenie przez obracające się elementy maszyn – niszczarka	1. zły stan techniczny niszczarki, 2. zwisające elementy odzieży, 3. naprawy, konserwacje podczas ruchu urządzenia	Prawdopodobne	Średnia	3	1. Serwis urządzeń znajdujących się na wyposażeniu biura, bieżące zgłaszanie nieprawidłowości. 2. Brak zwisających elementów odzieży.	Mało prawdopodobne	Mała	1
Poparzenie	1. Czynności związane z obsługą np. czajnika, automatu do kawy 2. Brak instrukcji bezpiecznej pracy lub jej nieprzestrzeganie. 3. Niewłaściwe korzystanie z urządzeń i narzędzi kuchennych podczas przygotowywania posiłków oraz napojów.	Prawdopodobne	Średnia	3	1. Zachowanie szczególnej ostrożności w trakcie wykonywanych prac oraz czynności związanych z przygotowaniem posiłków oraz napojów.	Mało prawdopodobne	Mała	1
Przekłucie, przecięcie	1. Nieuwaga pracownika w trakcie wykonywania prac biurowych przy użyciu zszywacza, rozszywacza. 2. Przecięcia papierem.	Prawdopodobne	Mała	2	1. Zachowanie ostrożności podczas wykonywanych czynności w biurze i korzystanie z urządzeń będących na wyposażeniu.	Mało prawdopodobne	Mała	1

Czynniki chemiczne i pyły	1. Zanieczyszczenia powietrza wynikające z wadliwego systemu wentylacji – możliwość chorób układu oddechowego i uczuleń 2. Pył, kurz – występujący podczas pracy, może przyczynić się do powstania alergii lub astmy, czynnik ten utrudnia oddychanie i powoduje łzawienie oczu	Prawdopodobne	Mała	2	1. Bieżące monitorowanie i przeglądy urządzeń wentylacyjnych i klimatyzacyjnych przez firmę zewnętrzną 2. Wentylacja.	Mało prawdopodobne	Mała	1
Kategoria ryzyka zawodowego (najwyższa wartość, jaka pojawiła się w kolumnie „ocena ryzyka”)								
3								

Przepisy prawne

1. Rozporządzenie MIPiS z dnia 26.09.1997r. w sprawie ogólnych przepisów bezpieczeństwa i higieny pracy (Dz. U. Nr 129, poz. 844 z 1997r. z późn. zmianami).
2. Przepisy wykonawcze wydane na podstawie art. 237¹⁵ kodeksu pracy.
3. Ustawa z dnia 26.06.1975r. Kodeks pracy (Dz. U. z 2023 poz. 1465 z późniejszymi zmianami).
4. Polska Norma PN-N-18002. System zarządzania bezpieczeństwem pracy. Ogólne wytyczne do oceny ryzyka zawodowego.
5. Polska Norma PN-68/M.-78010. Transport wewnętrzny. Drogi o otwory drzwiowe. Wytyczne projektowania.

Literatura

1. B. Rączkowski – BHP w praktyce, ODDK, Gdańsk 2004.
2. L. Skuza – Co warto wiedzieć o ryzyku zawodowym, ODDK, Gdańsk 1998.
3. R. Stenski – Szacowanie i ograniczanie ryzyka „Atest. Ochrona Pracy”, 1994, Nr 6.
4. D. Smoliński – Ocena ryzyka zawodowego, ODDK Gdańsk 1999.
5. M. Koradecka – Bezpieczeństwo i Ergonomia. Łódź 1997
6. R. Szulc – Ocena ryzyka zawodowego na stanowisku pracy, ODDK Gdańsk 2001
7. I. Romanowska-Stomka, A. Stomka – Zarządzanie ryzykiem zawodowym TARBONUS 2003.

Urząd Miasta Świeradów-Zdrój

8. I. Romanowska-Słomka, A. Słomka – Karty oceny ryzyka zawodowego – Atest. Kraków 2005.
9. Informacje zebrane od pracodawcy.

AKTUALIZACJA

Karta oceny ryzyka zawodowego

na stanowisku: rzemieślnik specjalista, operator urządzeń oczyszczalni ścieków,

Urzędu Miasta Świeradów-Zdrój
ul. 11 Listopada 35
59-850 Świeradów-Zdrój

Opracował:

GŁÓWNY SPECJALISTA ds. BHP
INSPEKTOR OCHRONY P.POŻ.

Piotr Jakubowski

Zatwierdził:

BURMISTRZ

Roland Marciniak

Organizacja Zakładowa NSZZ „Solidarność”
Pracowników Urzędu Miejskiego
59-850 Świeradów-Zdrój ul. 11 Listopada 35
NIP 613-14-72-955, REGON 230326628

Konsultowano z przedstawicielem pracowników:

11.03.2024r

Urzędu Miasta Świeradów-Zdrój
ul. 11 Listopada 35
59-850 Świeradów-Zdrój

Data przeprowadzonej oceny:

11.03.2024r

Karta oceny ryzyka zawodowego

Stanowisko: rzemieślnik specjalista, operator urządzeń oczyszczalni ścieków,

1. Ryzyko zawodowe – definicja

Prawdopodobieństwo wystąpienia niepożądanego zdarzenia związanego z wykonywaną pracą, powodującego straty, w szczególności wystąpienia u pracowników niekorzystnych skutków zdrowotnych w wyniku zagrożeń zawodowych występujących w środowisku pracy lub sposobu wykonywania pracy.

2. Ryzyko zawodowe - cel oceny ryzyka zawodowego

Celem ogólnym oceny ryzyka jest eliminowanie lub ograniczenie (redukcja) ryzyka. Nie dające się wyeliminować ryzyko resztkowe należy kontrolować, zaś wiedzę o zagrożeniach i ryzyku przekazywać pracownikom.

Ocena ryzyka powinna uświadomić pracodawcy, na jakie zagrożenia narażeni są pracownicy, a pracownikom jakie zagrożenia występują na ich stanowiskach, jakie są źródła zagrożeń, jakie powodują skutki i w jaki sposób należy się przed nimi chronić. Wykonywanie działań wynikających ze szczegółowych celów oceny ryzyka zawodowego pozwala na:

- sprawdzenie, czy zidentyfikowano zagrożenia występujące na stanowiskach pracy oraz ocenienie związanego z nimi ryzyka zawodowego,
- wykazanie, że zastosowane środki ochrony są odpowiednio do zidentyfikowanych zagrożeń,
- wykazanie, że dokonano odpowiedniego wyboru materiałów, wyposażenia stanowisk oraz organizacji pracy,
- ustalenie priorytetów w działaniach zmierzających do eliminowania lub ograniczania ryzyka zawodowego,
- zbadanie czy ryzyko zawodowe jest na poziomie akceptowalnym,
- zapewnienie ciągłej poprawy bezpieczeństwa i higieny pracy,
- wykazanie pracownikom oraz organom nadzoru i kontroli, że ryzyko zawodowe jest znane oraz poinformowanie o ryzyku pracowników.

3. Kiedy należy wykonać ocenę ryzyka zawodowego

Zaleca się przeprowadzić ocenę ryzyka zawodowego okresowo i zawsze wówczas, gdy wykorzystywane do jego oceny informacje straciły swoją aktualność, a w szczególności w następujących sytuacjach:

- przy tworzeniu nowych stanowisk pracy;
- przy wprowadzaniu zmian na stanowiskach pracy (np. technologicznych lub organizacyjnych);
- po zmianie obowiązujących wymagań, odnoszących się do ocenianych stanowisk pracy;
- po wprowadzeniu zmian w stosowanych środkach ochronnych.

4. Szacowanie ryzyka zawodowego

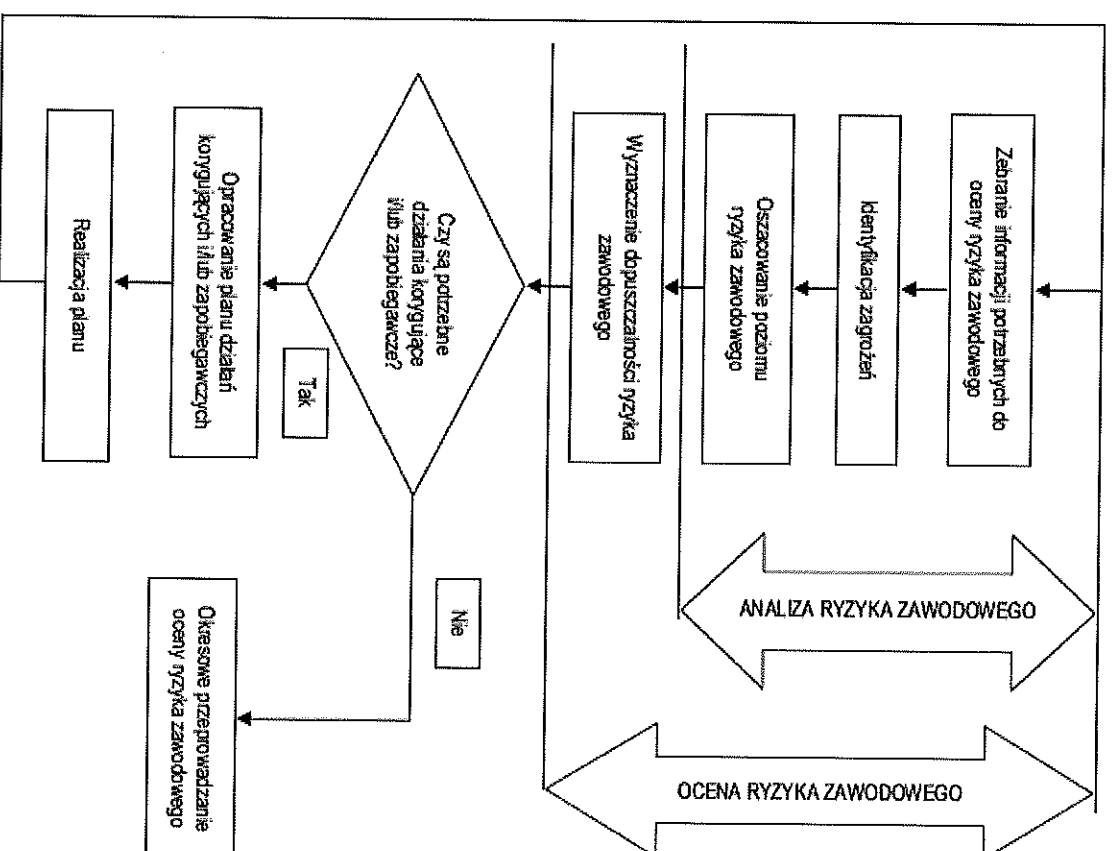
Ryzyko zawodowe to prawdopodobieństwo wystąpienia niepożądanych zdarzeń związanych z wykonywaną pracą powodujących straty, w szczególności wystąpienie u pracowników niekorzystnych skutków zdrowotnych w wyniku zagrożeń występujących w środowisku pracy lub sposobu wykonywania pracy. Parametrami ryzyka zawodowego, co wynika z definicji, są:

- możliwa strata (skutki, konsekwencje) wynikająca ze zdarzenia,
- prawdopodobieństwo wystąpienia zdarzenia (wypadku) o określonej stracie.

Szacowanie ryzyka jest nadaniem parametrom ryzyka odpowiednich wartości. Parametry ryzyka zawodowego szacuje się oddzielnie dla każdego

zidentyfikowanego zagrożenia uwzględniając określone wcześniej ich charakterystyki. Szacowanie parametrów ryzyka wykonuje się w na podstawie wybranej do oceny ryzyka metody

5. Ocena ryzyka zawodowego - jak należy przeprowadzić ocenę wg schematu



6. Opis metody oceny ryzyka

Do oceny ryzyka zawodowego wykorzystano skalę pięciostopniową wg normy PN-N-18002:2011. Oszacowanie ryzyka zawodowego związanego z poszczególnymi zagrożeniami zidentyfikowanymi na stanowisku pracy polega na ustaleniu dwóch parametrów:

- prawdopodobieństwa wystąpienia zagrożenia,
- ciężkości szkodliwych następstw tych zagrożeń.

Prawdopodobieństwo	Ciężkość następstw		
	Mała	Średnia	Duża
Mało prawdopodobne	bardzo małe 1	małe 2	średnie 3
Prawdopodobne	małe 2	średnie 3	duże 4
Wysoce prawdopodobne	średnie 3	duże 4	bardzo duże 5

Przy ocenianiu ryzyka zawodowego zgodnie z tabelą powyżej, prawdopodobieństwo wystąpienia zagrożeń oraz ich ciężkość określa się następująco:

Prawdopodobieństwo	Opis
Mało prawdopodobne	Następstwa zagrożeń, które nie powinny wystąpić podczas całego okresu aktywności zawodowej pracownika.
Prawdopodobne	Następstwa zagrożeń, które mogą wystąpić nie więcej niż kilkakrotnie podczas okresu aktywności zawodowej pracownika.
Wysoce prawdopodobne	Następstwa zagrożeń, które mogą wystąpić wielokrotnie podczas okresu aktywności zawodowej pracownika.
Ciężkość następstw	
Mała ciężkość następstw	Opis Urazy i choroby, które nie powodują długotrwałych dolegliwości i absencji w pracy. Są to czasowe pogorszenia stanu zdrowia, takie jak niewielkie stłuczenia i zranienia, podrażnienia oczu, objawy niewielkiego zatrucia, bóle głowy itp.
Średnia ciężkość następstw	Opis Urazy i choroby, które powodują niewielkie, ale długotrwałe lub nawracające okresowo dolegliwości i są związane z okresami absencji. Są to np. zranienia, oparzenia II stopnia na niewielkiej powierzchni ciała, alergie skórne,

	nieskomplikowane złamania, zespoły przeciążeniowe układu mięśniowo-szkieletowego (np. zapalenie ścięgna) itp.
Duża ciężkość następstw	Urazy i choroby, które powodują ciężkie i stałe dolegliwości i/lub śmierć. Są to np. oparzenia III stopnia, oparzenia II stopnia dużej powierzchni ciała, amputacje, skomplikowane złamania z następową dysfunkcją, choroby nowotworowe, toksyczne uszkodzenia narządów wewnętrznych i układu nerwowego w wyniku narażenia na czynniki chemiczne, zespół wibracyjny, zawodowe uszkodzenie słuchu, astma, zaćma itp.

Oszacowanie ryzyka zawodowego	Ocena	Dopuszczalność ryzyka zawodowego	Niezbędne działania
Bardzo duże	5	NIEDOPUSZCZALNE	Praca nie może być rozpoczęta ani kontynuowana do czasu zmniejszenia ryzyka zawodowego do poziomu dopuszczalnego
Duże	4		Jeżeli ryzyko zawodowe jest związane z pracą już wykonywaną, działania w celu jego zmniejszenia należy podjąć natychmiast. Planowana praca nie może być rozpoczęta do czasu zmniejszenia ryzyka do poziomu dopuszczalnego.
Średnie	3		Zaleca się zaplanowanie i podjęcie działań, których celem jest zmniejszenie ryzyka zawodowego
Małe	2		Zaleca się rozważenie możliwości dalszego zmniejszania poziomu ryzyka lub zapewnienie, że ryzyko pozostaje najwyższej na tym samym poziomie
Bardzo małe	1	Nie jest konieczne prowadzenie żadnych działań	

7. Opis stanowiska pracy

Pracownicy	Ukończony 18 rok życia. Zaświadczenie lekarskie stwierdzające brak przeciwwskazań do pracy na danym stanowisku. Aktualne szkolenie bhp wstępne lub okresowe
Lokalizacja stanowiska pracy	Oczyszczalnia ścieków w Świeradowie-Zdroju

Wykonywane zadania	Rzemieślnik specjalista, operator urządzeń oczyszczalni ścieków, wykonuje bieżącą konserwację urządzeń i utrzymuje czystość na całym terenie oczyszczalni ścieków. Pracownik czysci elementy zbiorników, nadzoruj prace pomp, wykonuje drobne prace transportowe, obsługuje urządzenia, Czynności te wykonuje na wolnym powietrzu, powierzchnie są śliskie (w zimie).
Wykorzystywane maszyny i urządzenia	Urządzenia i maszyny oraz instalacje do oczyszczania ścieków: kraty, piaskownik, odwadnianie osadu, pompy, wydzielone komory fermentacyjne, wentylatory, mieszadła, urządzenia i instalacje bloku biologicznego oczyszczalni, prasa, zagęszczarka, dmuchawy.
Środki ochrony indywidualnej	Kask ochronny Rękawice odporne na czynniki biologiczne Rękawice kwasoodporne Fartuch kwasoodporny Okulary Google Szelki bezpieczeństwa z osprzętem

Na stanowisku nie zatrudnia się kobiet oraz osób niepełnosprawnych.

1. Ocena ryzyka zawodowego

Zagrożenia	Przyczyny powstawania	Przed zastosowaniem środków zapobiegawczych	Zastosowane środki zapobiegawcze	Po zastosowaniu środków zapobiegawczych

		Prawdopodobieństwo	Ciężkość następstw	Ocena ryzyka		Prawdopodobieństwo	Ciężkość następstw	Ocena ryzyka
<u>Zagrożenia podczas prowadzenia prac</u>								
Upadek na tym samym poziomie	1. Nierówne i śliskie powierzchnie 2. Wystająca płyta chodnikowa 3. Nieporządek na stanowisku pracy (leżące wokół narzędzia)	Prawdopodobne	Średnia	3	1. Wzmozżona koncentracja 2. Odpowiednie obuwie robocze 3. Czyste i nieśliskie podłogi	Mało prawdopodobne	Mała	1

Upadek z wysokości	<ol style="list-style-type: none"> 1. Wykonywanie prac na wysokości (powyżej 1 metra) np. z uszkodzonych drabin, pomostów. 2. Brak badań uprawniających do wykonywania prac na wysokości 3. Brak środków ochrony indywidualnej 	Prawdopodobne	Duża	4	<ol style="list-style-type: none"> 1. Wykonywanie prac na wysokości po przejściu pozytywnych badań lekarskich 2. Wykorzystywanie sprawnego sprzętu tj. drabiny nie uszkodzonego. 3. Jeśli zajdzie potrzeba stosowanie odpowiedniego sprzętu chroniącego przed upadkiem z wysokości w postaci linki i szelek 4. Przeszkolenie pracownika w zakresie obsługi sprzętu 5. Zapoznanie pracownika z instrukcją bezpiecznej pracy na wysokości 	Prawdopodobne	Średnia	3
Ostre, szorstkie powierzchnie i krawędzie	<ol style="list-style-type: none"> 1. Szorstkie powierzchnie narzędzi ręcznych oraz elektronarzędzi 2. Nie właściwe posługiwanie się narzędziami 3. Wystające elementy armatury 	Prawdopodobne	Średnia	3	<ol style="list-style-type: none"> 1. Wzmoczona uwaga podczas wykonywanych czynności pracy 2. Stosowanie środków ochrony indywidualnej 	Prawdopodobne	Miała	2
Przeciążenie układu kostnego	<ol style="list-style-type: none"> 1. Wymuszona pozycja ciała, pochylanie się i schyłanie podczas np. podczas transportu pomp. 	Prawdopodobne	Średnia	3	<ol style="list-style-type: none"> 1. Stosowanie w miarę potrzeby częstszych przerw w pracy 2. Zmiana pozycji przy pracy 3. Stosowanie rotacji wykonywanych czynności tak aby nie pracować cały czas w jednej pozycji 	Mająco prawdopodobne	Miała	1

Przecięcie się ukłucie, uderzenie	<ol style="list-style-type: none"> 1. Brak środków ochrony indywidualnej 2. Nie właściwe posługiwanie się narzędziami ręcznymi 3. Ukłucie się o części wystające 4. Krawędzie pokryw osadników, narzędzia 	Prawdopodobne	Średnia	3	<ol style="list-style-type: none"> 1. Stosowanie odpowiedniego ubrania roboczego i obuwia 2. Stosowanie środków ochrony indywidualnej 3. Koncentracja podczas wykonywania pracy 	Mało prawdopodobne	Mała	1
Porażenie prądem	<ol style="list-style-type: none"> 1. Obsługa urządzeń elektrycznych z uszkodzonymi przewodami, wtyczkami i osłonami izolującymi. 2. Przewody elektryczne będące w wodzie, nie podwieszane. 3. Brak koncentracji podczas wykonywania prac związanych z cięciem, koszeniem 4. Dokonywanie napraw we własnym zakresie bez uprawnień. 5. Dokonywanie napraw przy włączonym do prądu urządzeniu 	Prawdopodobne	Duża	4	<ol style="list-style-type: none"> 1. Urządzenia elektryczne muszą być sprawdzane pod względem bezpieczeństwa co najmniej raz w miesiącu. 2. Kontrola stanu i oporności izolacji urządzeń elektrycznych musi się odbywać co najmniej dwa razy w roku. 3. Przewody elektryczne muszą być zabezpieczone przed uszkodzeniami mechanicznymi oraz wodą. 4. Naprawy powinna dokonywać osoba posiadająca odpowiednie uprawnienia 	Mało prawdopodobne	Średnia	2
Uszkodzenie wzroku	<ol style="list-style-type: none"> 1. Rozbryzgi zrących substancji – oraz innych środków 2. Niestosowanie okularów ochronnych (możliwość odprysku) 	Prawdopodobne	Średnia	3	<ol style="list-style-type: none"> 1. Koncentracja podczas wykonywania czynności 2. Stosowanie środków ochrony indywidualnej 	Prawdopodobne	Mała	2

Uderzenia w miejscu wykonywania prac	1. Przebywanie w strefie niebezpiecznej podczas nadzoru prac związanych z załadunkiem, rozładunkiem 2. Przebywanie w sąsiedztwie niewłaściwie zabezpieczonych materiałów składowanych w stosy lub warstwy	Prawdopodobne	Duża	4	1. Należy przebywać poza zasięgiem elementów roboczych maszyn i urządzeń. 2. Nie wolno przebywać w wyznaczonych strefach niebezpiecznych.	Prawdopodobne	Średnia	3
Hałas	1. Trwały ubytek narządu słuchu podczas długotrwałego przebywania w bezpośrednim sąsiedztwie maszyn i urządzeń przy hałasie przewyższającym 85 dB.	Prawdopodobne	Średnia	3	1. Ograniczenie czasu ekspozycji na hałas. 2. Stosowanie ochronników słuchu.	Prawdopodobne	Mała	2
Po rozpoznaniu źródeł emisji hałasu, ustalono, że pracownik nie jest narażony na hałas w miejscu pracy. Jedynym miejscem, gdzie może wystąpić nadmierny hałas to pomieszczenie dmuchaw, w którym pracownik przebywa krótkotwale w celu kontroli pracy urządzeń.								
Zmienny mikroklimat	1. Niewłaściwy dobór odzieży, w okresie letnim i zimowym, 2. Zmienne warunki atmosferyczne podczas wykonywania pracy na zewnątrz - możliwość (w zależności od pory roku) uderu słonecznego, odmrożeń, ostrych i przewlekłych chorób układu oddechowego	Mało prawdopodobne	Średnia	2	1. Prawidłowy dobór odzieży, w okresie letnim i zimowym, podczas pobytu na budowie.. 2. Stosowanie napojów zimnych lub gorących: <ul style="list-style-type: none"> • przy pracach na otwartej przestrzeni przy temperaturze otoczenia poniżej 10st.C lub powyżej 25st.C • na stanowisku pracy, na których temperatura spowodowana warunkami atmosferycznymi przekracza 28st.C 	Mało prawdopodobne	Mała	1

Upadek na tym samym poziomie, poknięcie się, poślizgnięcie	1. podłogi, przejścia, progi w pomieszczeniach technologicznych	Prawdopodobne	Średnia	3	1. Wzmoczona uwaga. 2. Stosowanie odpowiedniego obuwia	Prawdopodobne	Mała	2
Pochwycenie przez wirujące elementy maszyn	1. Brak osłon zabezpieczających. 2. Luźne zwisające ubranie robocze. 3. Wykonywanie czynności podczas pracy maszyn.	Prawdopodobne	Duża	4	1. Stosowanie osłon. 2. Używanie odpowiedniej odzieży. 3. Wykonywanie prac przy wyłączonych urządzeniach.	Prawdopodobne	Średnia	3

Zagrożenia biologiczne i chemiczne

Salmonella choleraesuis – pałeczka duru brzuszego (woda, gleba ścieki)	1. Brak stosowania środków ochrony indywidualnej	Mało prawdopodobne	Średnia	2	1. Stosowanie środków ochrony indywidualnej 2. Dezynfekcja 3. Przestrzeganie zasad higieny	Mało prawdopodobne	Mała	1
Aspergillus fumigatus – kropidlak popielaty grzyby (gleba, surowce roślinne, kompost odpady, toksyny)	1. Brak stosowania środków ochrony indywidualnej	Mało prawdopodobne	Średnia	2	1. Stosowanie środków ochrony indywidualnej 2. Dezynfekcja 3. Przestrzeganie zasad higieny 4. Redukcja zapylenia 5. Wentylacja	Mało prawdopodobne	Mała	1

Borrelia Lub Wirus Flaviviridae (kleszczowe zapalenie mózgu) (ukłucia kleszcza)	1. Brak stosowania środków ochrony indywidualnej 2. Nie wystarczające zachowania higieny	Prawdopodobne	Duża	4	1. Stosowanie środków ochrony indywidualnej 2. Dezynfekcja 3. Stosowanie kremów ochronnych 4. Badania profilaktyczne 5. W miarę możliwości szybkie usunięcie klesza i udanie się do lekarza.	Prawdopodobne	Mała	2
--	---	---------------	------	---	--	---------------	------	---

Niebezpieczne właściwości czynnika chemicznego KEMIRA PIX 113		Na podstawie Rozporządzenia Parlamentu Europejskiego i Rady (WE) nr 1272/2008 z dnia 16 grudnia 2008 w sprawie klasyfikacji, oznakowania i pakowania substancji i mieszanin, zmieniające i uchylające dyrektywy 67/548/EWG i 1999/45/WE oraz zmieniające rozporządzenie 1907/2006 Toksyczność ostra; Kategoria 4; Działa szkodliwie po połknięciu. Mieszanina powodująca korozję metali; Kategoria 1; Może powodować korozję metali. Poważne uszkodzenie oczu; Kategoria 1; Powoduje poważne uszkodzenie oczu. Działanie drażniące na skórę; Kategoria 2; Działa drażniąco na skórę. Szczególne wskazówki dotyczące zagrożenia dla człowieka i środowiska: H302 Działa szkodliwie po połknięciu. H315 Działa drażniąco na skórę. H318 Powoduje poważne uszkodzenie oczu. H290 Może powodować korozję metali.						
INFORMACJE DOTYCZĄCE ZAGROŻENIA CZYNNIKIEM CHEMICZNYM		ZALECENIA BEZPIECZNEGO STOSOWANIA						
ZAGROŻENIA		Nr zwrotu „P”						
Symbole ostrzegawcze i nr zwrotu „H”		P264 Dokładnie umyć ciało po użyciu. P270 Nie jeść, nie pić i nie palić podczas używania produktu. P280 Stosować rękawice ochronne/odzież ochronną/ ochronę oczu/ochronę twarzy.						
KATEGORIA ZAGROŻENIA A		P234 Przechowywać wyłącznie w oryginalnym pojemniku.						
H315 Działa drażniąco na skórę. H290 Może powodować korozję metali.								
KATEGORIA ZAGROŻENIA B								
H302 Działa szkodliwie po połknięciu.								
KATEGORIA ZAGROŻENIA C								

H318 Powoduje poważne uszkodzenie oczu.				
Drogi przedostawania się substancji do organizmu pracownika w warunkach narażenia zawodowego		Przez układ oddechowy Przez układ pokarmowy Przez skórę, oczy		
Wartości najwyższych dopuszczalnych stężeń w środowisku pracy		Dla tego produktu nie ustalono zaleceń dotyczących ekspozycji (NDS, NDSCH).		
Częstotliwość stosowania substancji		codzienna		
Rzeczywisty czas narażenia pracownika		30 min.		
Efekty stosowania środków ochrony zbiorowej i indywidualnej oraz innych działań zapobiegawczych		Stanowisko wyposażone w wentylację grawitacyjną. Zabezpieczone przed dostępem osób nieupoważnionych. Pracownik posiada odpowiednie rękawice i fartuch oraz okulary ochronne. Stanowisko posiada opracowane procedury postępowania z chemikaliami.		
Opinie lekarza zakładowego i wyniki badań lekarskich pracowników		Bez przeciwwskazań do pracy na stanowisku.		
Warunki pracy przy stosowaniu czynników chemicznych , z uwzględnieniem ich ilości		Ilość czynnika chemicznego	Ilość użyta w procesie	Faktyczna ustalona w procesie
		Miała	Gramy lub mililitry	
		Średnia	Kilogramy lub litry	ŚREDNIA
		Duża	Tony lub metry sześciennie	

Interpretacja wyników pomiarów/badań	Nie dotyczy
OCENA RYZYKA DLA CZYNNIKÓW CHEMICZNYCH Z USTANOWIONYMI NDS – nie dotyczy	
Niebezpieczne właściwości czynnika chemicznego KEMIRA PAX 18	<p>Na podstawie Rozporządzenia Parlamentu Europejskiego i Rady (WE) nr 1272/2008 z dnia 16 grudnia 2008 w sprawie klasyfikacji, oznakowania i pakowania substancji i mieszanin, zmieniające i uchylające dyrektywy 67/548/EWG i 1999/45/WE oraz zmieniające rozporządzenie 1907/2006</p> <p>Toksyczność ostra; Kategoria 4; Działa szkodliwie po połknięciu. Mieszanina powodująca korozję metali; Kategoria 1; Może powodować korozję metali. Poważne uszkodzenie oczu; Kategoria 1; Powoduje poważne uszkodzenie oczu. Drażnienie drażniące na skórę; Kategoria 2; Działa drażniąco na skórę. Szczególne wskazówki dotyczące zagrożenia dla człowieka i środowiska:</p> <p>H302 Działa szkodliwie po połknięciu. H290 Może powodować korozję metali.</p>
INFORMACJE DOTYCZĄCE ZAGROŻENIA CZYNNIKIEM CHEMICZNYM	
ZAGROŻENIA	ZALECENIA BEZPIECZNEGO STOSOWANIA
Symbol ostrzegawczy i nr zwrotu „H”	Nr zwrotu „P”
KATEGORIA ZAGROŻENIA A	P280 Stosować rękawice ochronne/odzież ochronną/ ochronę oczu/ochronę twarzy. P234 Przechowywać wyłącznie w oryginalnym pojemniku.
H290 Może powodować korozję metali.	
KATEGORIA ZAGROŻENIA B H302 Działa szkodliwie po połknięciu.	

Drogi przedostawania się substancji do organizmu pracownika w warunkach narażenia zawodowego	Przez układ oddechowy Przez układ pokarmowy Przez skórę, oczy		
Wartości najwyższych dopuszczalnych stężeń w środowisku pracy	Dla tego produktu nie ustalono zaleceń dotyczących ekspozycji (NDS, NDSCH).		
Częstotliwość stosowania substancji	codzienna		
Rzeczywisty czas narażenia pracownika	30 min.		
Efekty stosowania środków ochrony zbiorowej i indywidualnej oraz innych działań zapobiegawczych	Stanowisko wyposażone w wentylację grawitacyjną. Zabezpieczone przed dostępem osób nieupoważnionych. Pracownik posiada odpowiednie rękawice i fartuch oraz okulary ochronne. Stanowisko posiada opracowane procedury postępowania z chemikaliami.		
Opinie lekarza zakładowego i wyniki badań lekarskich pracowników	Bez przeciwwskazań do pracy na stanowisku.		
Warunki pracy przy stosowaniu czynników chemicznych , z uwzględnieniem ich ilości	Ilość czynnika chemicznego	Ilość użyta w procesie	Faktyczna ustalona w procesie
	Mala	Gramy lub mililitry	
	Średnia	Kilogramy lub litry	
	Duża	Tony lub metry sześciennie	
	ŚREDNIA		

Interpretacja wyników pomiarów/badań	Nie dotyczy
OCENA RYZYKA DLA CZYNNIKÓW CHEMICZNYCH Z USTANOWIONYMI NDS – nie dotyczy	
Niebezpieczne właściwości czynnika chemicznego FLOPAM FO 4800 oraz FLOPAM EM 840 HIB	<p>Na podstawie Rozporządzenia Parlamentu Europejskiego i Rady (WE) nr 1272/2008 z dnia 16 grudnia 2008 w sprawie klasyfikacji, oznakowania i pakowania substancji i mieszanin, zmieniające i uchylające dyrektywy 67/548/EWG i 1999/45/WE oraz zmieniające rozporządzenie 1907/2006</p> <p>Mieszanina nie została zaklasyfikowana jako substancje zagrożone. Szczególne wskazówki dotyczące zagrożenia dla człowieka i środowiska:</p> <p>H315 Działa drażniąco na skórę. H319 Działa drażniąco na oczy. H412 Działa szkodliwie na organizmy wodne, powodując długotrwałe skutki.</p>
INFORMACJE DOTYCZĄCE ZAGROŻENIA CZYNNIKIEM CHEMICZNYM	
ZAGROŻENIA	ZALECENIA BEZPIECZNEGO STOSOWANIA
Symbole ostrzegawcze i nr zwrotu „H”	Nr zwrotu „P”
KATEGORIA ZAGROŻENIA A	
<p>H315 Działa drażniąco na skórę. H319 Działa drażniąco na oczy. H412 Działa szkodliwie na organizmy wodne, powodując długotrwałe skutki.</p>	
Drogi przedostawania się substancji do organizmu pracownika w warunkach narażenia zawodowego	<p>Przez układ oddechowy Przez układ pokarmowy Przez skórę, oczy</p>
Wartości najwyższych dopuszczalnych stężeń w środkowisku pracy	Dla tego produktu nie ustalono zaleceń dotyczących ekspozycji (NDS, NDSCH).
Częstotliwość stosowania substancji	codzienna

Rzeczywisty czas narażenia pracownika	30 min.		
Efekty stosowania środków ochrony zbiorowej i indywidualnej oraz innych działań zapobiegawczych	Stanowisko wyposażone w wentylację grawitacyjną. Zabezpieczone przed dostępem osób nieupoważnionych. Pracownik posiada odpowiednie rękawice i fartuch oraz okulary ochronne. Stanowisko posiada opracowane procedury postępowania z chemikaliami.		
Opinie lekarza zakładowego i wyniki badań lekarskich pracowników	Bez przeciwwskazań do pracy na stanowisku.		
Warunki pracy przy stosowaniu czynników chemicznych , z uwzględnieniem ich ilości	Ilość czynnika chemicznego	Ilość użyta w procesie	Faktyczna ustalona w procesie
	Mala	Gramy lub mililitry	
	Średnia	Kilogramy lub litry	ŚREDNIA
	Duża	Tony lub metry sześciennie	
Interpretacja wyników pomiarów/badań	Nie dotyczy		
OCENA RYZYKA DLA CZYNNIKÓW CHEMICZNYCH Z USTANOWIONYMI NDS – nie dotyczy			
Kategoria ryzyka zawodowego (najwyższa wartość, jaka pojawiła się w kolumnie „ocena ryzyka”)			3

Przepisy prawne

1. Rozporządzenie MPiPS z dnia 26.09.1997r. w sprawie ogólnych przepisów bezpieczeństwa i higieny pracy (Dz. U. Nr 129, poz. 844 z 1997r. z późn. zmianami).
2. Przepisy wykonawcze wydane na podstawie art. 237¹⁵ kodeksu pracy.
3. Ustawa z dnia 26.06.1975r. Kodeks pracy (Dz. U. z 2018 poz. 917z późniejszymi zmianami).
4. Polska Norma PN-N- 18002. System zarządzania bezpieczeństwem pracy. Ogólne wytyczne do oceny ryzyka zawodowego.
5. Polska Norma PN-68/M.-78010. Transport wewnętrzny. Drogi o otwory drzwiowe. Wytyczne projektowania.

Literatura

1. B. Rączkowski – BHP w praktyce, ODDK, Gdańsk 2004.
2. L. Skuza – Co warto wiedzieć o ryzyku zawodowym, ODDK, Gdańsk 1998.
3. R. Stenski – Szacowanie i ograniczanie ryzyka „Atest. Ochrona Pracy”, 1994, Nr 6.
4. D. Smoliński – Ocena ryzyka zawodowego, ODDK Gdańsk 1999.
5. M. Koradecka – Bezpieczeństwo i Ergonomia . Łódź 1997
6. R. Szulc – Ocena ryzyka zawodowego na stanowisku pracy, ODDK Gdańsk 2001
7. I. Romanowska-Słomka, A. Słomka – Zarządzanie ryzykiem zawodowym TARBONUS 2003.
8. I. Romanowska-Słomka, A. Słomka – Karty oceny ryzyka zawodowego – Atest. Kraków 2005.
9. Informacje zebrane od pracodawcy.

AKTUALIZACJA 76/781 65 85

um@swieradow-zdroj.pl

Karta oceny ryzyka zawodowego

na stanowiska: rzemieślnik specjalista – wodociągi, operator urządzeń ujęć wody i sieci wodociągowej,

Urzędu Miasta Świeradów-Zdrój
ul. 11 Listopada 35
59-850 Świeradów-Zdrój

Opracował:

GŁÓWNY SPECJALISTA ds. BHP
INSPEKTOR OCHRONY PPOŻ

Piotr Jakubowski

Zatwierdził:

Burmistrz

Roland Marciniak

Organizacja Zakładowa NSZZ „Solidarność”
Pracowników Urzędu Miejskiego
59-850 Świeradów-Zdrój ul. 11 Listopada 35
NIP 613-14-53-809
KRS 0000447234, REGON 230326628

Konsultowano z przedstawicielem pracowników: ...

sign

Maanet

11.03.2024r

Urzędu Miasta Świeradów-Zdrój
ul. 11 Listopada 35
59-850 Świeradów-Zdrój

Data przeprowadzonej oceny:

11.03.2024r

Karta oceny ryzyka zawodowego

Stanowisko: rzemieślnik specjalista – wodociągi, operator urządzeń ujęć wody i sieci wodociągowej,

1. Ryzyko zawodowe – definicja

Prawdopodobieństwo wystąpienia niepożądanego zdarzenia związanego z wykonywaną pracą, powodującego straty, w szczególności wystąpienia u pracowników niekorzystnych skutków zdrowotnych w wyniku zagrożeń zawodowych występujących w środowisku pracy lub sposobu wykonywania pracy.

2. Ryzyko zawodowe - cel oceny ryzyka zawodowego

Celem ogólnym oceny ryzyka jest eliminowanie lub ograniczenie (redukcja) ryzyka. Nie dające się wyeliminować ryzyko resztkowe należy kontrolować, zaś wiedzę o zagrożeniach i ryzyku przekazywać pracownikom.

Ocena ryzyka powinna uświadomić pracodawcy, na jakie zagrożenia narażeni są pracownicy, a pracownikom jakie zagrożenia występują na ich stanowiskach, jakie są źródła zagrożeń, jakie powodują skutki i w jaki sposób należy się przed nimi chronić. Wykonywanie działań wynikających ze szczegółowych celów oceny ryzyka zawodowego pozwala na:

- sprawdzenie, czy zidentyfikowano zagrożenia występujące na stanowiskach pracy oraz ocenienie związane z nimi ryzyka zawodowego,
- wykazanie, że zastosowane środki ochrony są odpowiednie do zidentyfikowanych zagrożeń,
- wykazanie, że dokonano odpowiedniego wyboru materiałów, wyposażenia stanowisk oraz organizacji pracy,
- ustalenie priorytetów w działaniach zmierzających do eliminowania lub ograniczania ryzyka zawodowego,
- zbadanie czy ryzyko zawodowe jest na poziomie akceptowalnym,
- zapewnienie ciągłej poprawy bezpieczeństwa i higieny pracy,
- wykazanie pracownikom oraz organom nadzoru i kontroli, że ryzyko zawodowe jest znane oraz poinformowanie o ryzyku pracowników.

3. Kiedy należy wykonać ocenę ryzyka zawodowego

Zaleca się przeprowadzić ocenę ryzyka zawodowego okresowo i zawsze wówczas, gdy wykorzystywane do jego oceny informacje straciły swoją aktualność, a w szczególności w następujących sytuacjach:

- przy tworzeniu nowych stanowisk pracy;
- przy wprowadzaniu zmian na stanowiskach pracy (np. technologicznych lub organizacyjnych);
- po zmianie obowiązujących wymagań, odnoszących się do ocenianych stanowisk pracy;
- po wprowadzeniu zmian w stosowanych środkach ochronnych.

4. Szacowanie ryzyka zawodowego

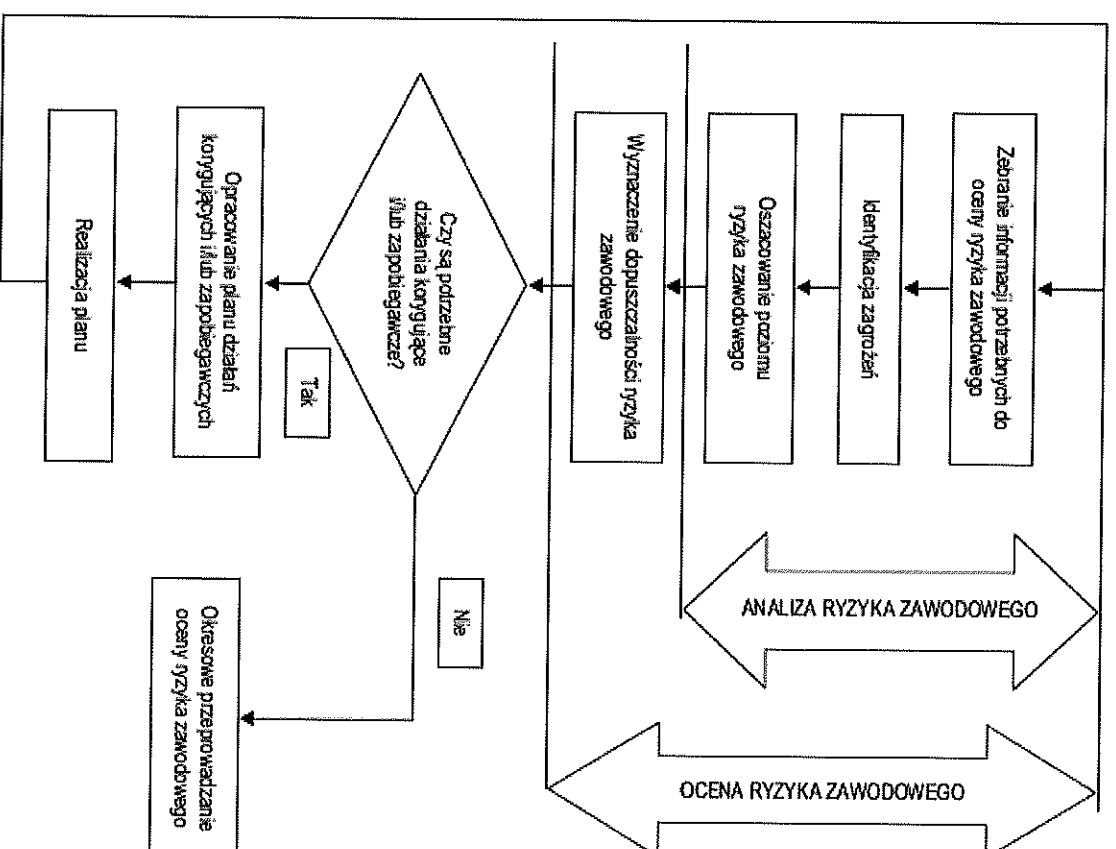
Ryzyko zawodowe to prawdopodobieństwo wystąpienia niepożądanych zdarzeń związanych z wykonywaną pracą powodujących straty, w szczególności wystąpienie u pracowników niekorzystnych skutków zdrowotnych w wyniku zagrożeń występujących w środowisku pracy lub sposobu wykonywania pracy. Parametrami ryzyka zawodowego, co wynika z definicji, są:

- możliwa strata (skutki, konsekwencje) wynikająca ze zdarzenia,
- prawdopodobieństwo wystąpienia zdarzenia (wypadku) o określonej stracie.

Szacowanie ryzyka jest nadaniem parametrom ryzyka odpowiednich wartości. Parametry ryzyka zawodowego szacuje się oddzielnie dla każdego

zidentyfikowanego zagrożenia uwzględniając określone wcześniej ich charakterystyki. Szacowanie parametrów ryzyka wykonuje się w na podstawie wybranej do oceny ryzyka metody

5. Ocena ryzyka zawodowego - jak należy przeprowadzić ocenę wg schematu



6. Opis metody oceny ryzyka

Do oceny ryzyka zawodowego wykorzystano skalę pięciostopniową wg normy PN-N-18002:2011. Oszacowanie ryzyka zawodowego związanego z poszczególnymi zagrożeniami zidentyfikowanymi na stanowisku pracy polega na ustaleniu dwóch parametrów:

- prawdopodobieństwa wystąpienia zagrożenia,
- ciężkości szkodliwych następstw tych zagrożeń.

Prawdopodobieństwo	Ciężkość następstw		
	Mała	Średnia	Duża
Mało prawdopodobne	bardzo małe 1	małe 2	średnie 3
Prawdopodobne	małe 2	średnie 3	duże 4
Wysoce prawdopodobne	średnie 3	duże 4	bardzo duże 5

Przy ocenianiu ryzyka zawodowego zgodnie z tabelą powyżej, prawdopodobieństwo wystąpienia zagrożeń oraz ich ciężkość określa się następująco:

Prawdopodobieństwo	Opis
Mało prawdopodobne	Następstwa zagrożeń, które nie powinny wystąpić podczas całego okresu aktywności zawodowej pracownika.
Prawdopodobne	Następstwa zagrożeń, które mogą wystąpić nie więcej niż kilkakrotnie podczas okresu aktywności zawodowej pracownika.
Wysoce prawdopodobne	Następstwa zagrożeń, które mogą wystąpić wielokrotnie podczas okresu aktywności zawodowej pracownika.

Ciężkość następstw	Opis
Mała ciężkość następstw	Urazy i choroby, które nie powodują długotrwałych dolegliwości i absencji w pracy. Są to czasowe pogorszenia stanu zdrowia, takie jak niewielkie stłuczenia i zranienia, podrażnienia oczu, objawy niewielkiego zatrucia, bóle głowy itp.
Średnia ciężkość następstw	Urazy i choroby, które powodują niewielkie, ale długotrwałe lub nawracające okresowo dolegliwości i są związane z okresami absencji. Są to np. zranienia, oparzenia II stopnia na niewielkiej powierzchni ciała, alergie skórne,

	nieskomplikowane złamania, zespoły przeciążeniowe układu mięśniowo-szkieletowego (np. zapalenie ścięgna) itp.
Duża ciężkość następstw	Urazy i choroby, które powodują ciężkie i stałe dolegliwości i/lub śmierć. Są to np. oparzenia III stopnia, oparzenia II stopnia dużej powierzchni ciała, amputacje, skomplikowane złamania z następową dysfunkcją, choroby nowotworowe, toksyczne uszkodzenia narządów wewnętrznych i układu nerwowego w wyniku narażenia na czynniki chemiczne, zespół wibracyjny, zawodowe uszkodzenie słuchu, astma, zaćma itp.

Oszacowanie ryzyka zawodowego	Ocena	Dopuszczalność ryzyka zawodowego	Niezbędne działania
Bardzo duże	5	NIEDOPUSZCZALNE	Praca nie może być rozpoczęta ani kontynuowana do czasu zmniejszenia ryzyka zawodowego do poziomu dopuszczalnego
Duże	4		Jeżeli ryzyko zawodowe jest związane z pracą już wykonywaną, działania w celu jego zmniejszenia należy podjąć natychmiast. Planowana praca nie może być rozpoczęta do czasu zmniejszenia ryzyka do poziomu dopuszczalnego.
Średnie	3		Zaleca się zaplanowanie i podjęcie działań, których celem jest zmniejszenie ryzyka zawodowego
Małe	2	DOPUSZCZALNE	Zaleca się rozważenie możliwości dalszego zmniejszania poziomu ryzyka lub zapewnienie, że ryzyko pozostaje najwyższej na tym samym poziomie
Bardzo małe	1		Nie jest konieczne prowadzenie żadnych działań

7. Opis stanowiska pracy

Pracownicy	Liczba pracowników – osoby (mężczyźni) Aktualne szkolenie bhp Badania lekarskie na stanowisku pracy		
Lokalizacja stanowiska pracy	Teren gminy Świeradów-Zdrój, sieć wodociągowa gminy Świeradów-Zdrój, instytucje gospodarki komunalnej, gospodarstwa indywidualne, budownictwo.		
Wykonywane	<i>Rzemieślnik specjalista – wodociągł, operator urządzeń ujęć wody i sieci wodociągowej, montuje, instaluje i naprawia instalacje grzewczą i wodną zgodnie z wymaganiami technicznymi. Wykonuje czynności inspekcyjne,</i>		

zadania	usuwa awarie. Nadzoruje prace ujęć wody w gminie. Wymienia, naprawia i montuje urządzenia sanitarne. Dokonuje inspekcji w celu ustalenia jakich przeszkód należy unikać, aby zapobiec osłabieniu konstrukcji wynikającej z instalacji rury.
Wykorzystywane narzędzia	Młotek, narzędzia ręczne – klucze. Wiertarka. Samochód służbowy.
Ochrony indywidualne	Przy wymianie-podłączeniu pojemników uzdatniania wody – okulary ochronne, rękawice ochronne, fartuch ochronny.
Stosowane mieszaniny chemiczne	Podchloryn sodu Wodorotlenek sodu

8. Ocena ryzyka zawodowego

Zagrożenia	Przyczyny powstawania. Środki ograniczające ryzyko zawodowe (obecnie stosowane)	Przed zastosowaniem środków zapobiegawczych	Zastosowane środki zapobiegawcze	Po zastosowaniu środków zapobiegawczych

		Prawdopodobieństwo	Ciężkość następstw	Ocena ryzyka		Prawdopodobieństwo	Ciężkość następstw	Ocena ryzyka
--	--	--------------------	--------------------	--------------	--	--------------------	--------------------	--------------

Zagrożenia podczas prowadzenia prac

Upadek na tym samym poziomie	<ul style="list-style-type: none"> Nierówne i śliskie powierzchnie (błoto, mokra ziemia, trawa) Nieporządek na stanowisku pracy (leżące wokół narzędzia) 	Prawdopodobne	Średnia	3	<ul style="list-style-type: none"> Wzmoczona koncentracja Odpowiednie obuwie robocze 	Mało prawdopodobne	Mała	1
Potknięcie i upadek na niższy poziom	<ul style="list-style-type: none"> Brakładu i porządku w miejscu pracy wynikających z niedbałe składowanego materiału i używanego sprzętu. Brak zabezpieczeń przed upadkiem np. do wykopu, studzienek, kanałów. Brak oznakowania. 	Prawdopodobne	Duża	4	<ul style="list-style-type: none"> Wzmoczona uwaga i koncentracja Zabezpieczenia wykopu, barierki ochronne Prawidłowe zejścia do wykopu. 	Prawdopodobne	Mała	2

Urazy spowodowane będącymi w ruchu elementami urządzeń	<ul style="list-style-type: none"> Niezamierzone nagłe uruchomienie urządzeń Brak lub uszkodzenie osłony ruchomych elementów maszyny 	Prawdopodobne	Duża	4	<ul style="list-style-type: none"> Przestrzeganie właściwego zamocowania osłon urządzeń mechanicznych. Maszyny z osłonami. 	Prawdopodobne	Miała	2
Ostre, szorstkie powierzchnie i krawędzie	<ul style="list-style-type: none"> Szorstkie powierzchnie narzędzi ręcznych oraz elektronarzędzi Nie właściwe posługiwanie się narzędziami 	Prawdopodobne	Średnia	3	<ul style="list-style-type: none"> Wzmoczona uwaga podczas wykonywanych czynności pracy Stosowanie środków ochrony indywidualnej 	Prawdopodobne	Miała	2
Przeciążenie układu kostnego	<ul style="list-style-type: none"> Wymuszona pozycja ciała, pochylanie się i schylanie podczas np. wchodzenia do niskich piwnic, lub wykonywania wykopów 	Prawdopodobne	Średnia	3	<ul style="list-style-type: none"> Stosowanie w miarę potrzeby częstszych przerw w pracy Zmiana pozycji przy pracy Stosowanie rotacji wykonywanych czynności tak aby nie pracować cały czas w jednej pozycji Przestrzeganie norm transportu ręcznego: <ul style="list-style-type: none"> - praca dorywcza do 50 kg dla mężczyzn, do 25 kg dla kobiet; - praca stała do 30 kg dla mężczyzn oraz do 12 kg dla kobiet Stosowanie pracy grupowej podczas transportu ręcznego. Stosowanie sprzętu pomocniczego (wózków ręcznych, podnośników). 	Miło prawdopodobne	Miała	1

Przebieganie się ukłucie, uderzenie	<ul style="list-style-type: none"> Brak środków ochrony indywidualnej Niewłaściwe posługiwanie się narzędziami ręcznymi Przemieszczanie się z narzędziami ostrymi, nożami w kleszeni 	Prawdopodobne	Średnia	3	<ul style="list-style-type: none"> Stosowanie odpowiedniego ubrania roboczego i obuwia Stosowanie środków ochrony indywidualnej Koncentracja podczas wykonywania pracy 	Mało prawdopodobne	Mała	1
Przygnięcie, zmiążdżenie	<ul style="list-style-type: none"> Upadek ciężarów na stopy i inne części ciała - możliwość urazów 	Prawdopodobne	Średnia	3	<ul style="list-style-type: none"> Należy stosować bezpieczne metody podnoszenia i przenoszenia ciężkich lub nieporęcznych ładunków oraz stosować urządzenia mechaniczne ułatwiające podnoszenie i przenoszenie Stosować obuwie robocze z podnoskiem 	Mało prawdopodobne	Mała	1
Porażenie prądem	<ul style="list-style-type: none"> Obsługa urządzeń elektrycznych z uszkodzonymi przewodami, wtyczkami i osłonami izolującymi. Przewody elektryczne będące w wodzie, nie podwieszane. Brak koncentracji podczas wykonywania prac Dokonywanie napraw we własnym zakresie Dokonywanie napraw przy włączonym do prądu urządzeniu Przerwanie kabla elektrycznego narzędziem ręcznym podczas wykonywania wykopów 	Prawdopodobne	Duża	4	<ul style="list-style-type: none"> Urządzenia elektryczne muszą być sprawdzane pod względem bezpieczeństwa co najmniej raz w miesiącu. Kontrola stanu i oporności izolacji urządzeń elektrycznych musi się odbywać co najmniej dwa razy w roku. Przewody elektryczne muszą być zabezpieczone przed uszkodzeniami mechanicznymi oraz wodą. Naprawy powinna dokonywać osoba posiadająca odpowiednie uprawnienia 	Mało prawdopodobne	Średnia	2

Odprysk tarczy lub metalu podczas cięcia przecinarką elektryczną	<ul style="list-style-type: none"> • Brak właściwych osłon lub i ochron oczu • Zaklinowanie się tarczy przecinarki • Rozerwanie się tarczy przecinarki 	Prawdopodobne	Mala	2	<ul style="list-style-type: none"> • Bezwzględne noszenie ochron oczu • Stosowanie osłon tarczy przecinarki 	Mala prawdopodobne	Mala	1
Pył podczas szlifowania i przecinania	<ul style="list-style-type: none"> • Brak środków ochrony indywidualnej 	Prawdopodobne	Mala	2	<ul style="list-style-type: none"> • Stosowanie półmasek przeciwpyłowych • Stosowanie pozostałych środków ochrony indywidualnej 	Mala prawdopodobne	Mala	1
Odpryski metalu, cegły betonu podczas wiercenia wiertarką	<ul style="list-style-type: none"> • Brak właściwych osłon • Niestosowanie ochron indywidualnych 	Prawdopodobne	Mala	2	<ul style="list-style-type: none"> • Stosowanie środków ochrony indywidualnej 	Mala prawdopodobne	Mala	1

Kontakt z gorącymi powierzchniami	<ul style="list-style-type: none"> • Poparzenia przez gorące elementy narzędzi (tarcze, wiertła) 	Prawdopodobne	Średnia	3	<ul style="list-style-type: none"> • Koncentracja podczas wykonywania pracy • Stosowanie środków ochrony indywidualnej 	Prawdopodobne	Mała	2
Pochwytywanie przez wirujące części maszyn	<ul style="list-style-type: none"> • Napędy maszyn i narzędzi , elektronarzędzi. • Brak osłon 	Prawdopodobne	Średnia	3	<ul style="list-style-type: none"> • Przestrzeganie instrukcji do pracy z maszynami i elektronarzędziami • Zgłaszanie uszkodzeń maszyn i sprzętu • Nie zdejmowanie osłon zabezpieczających • Sprawne osłony 	Prawdopodobne	Mała	2
Uderzenia w miejscu wykonywania prac związanych z przebywaniem w wykopie	<ul style="list-style-type: none"> • Przebywanie w strefie niebezpiecznej podczas prac związanych z wykonywaniem wykopów, • Przebywanie w wykopie w niewłaściwie zabezpieczonych skarbach. Prace poniżej 1 m. • Brak odpowiednich szalunków, zabezpieczeń wykopów w postaci np. rozpór. 	Prawdopodobne	Duża	4	<ul style="list-style-type: none"> • Wykonywanie prac przy zastosowaniu rozpór- zabezpieczeń ścian wykopu przed osunięciem. • W przypadku braku innych możliwości, stosowanie wykopu szerokoprzecznego 	Prawdopodobne	Mała	2
Przygnięcia w wyniku osunięcia się ziemi, piasku, gliny								
Hałas	<ul style="list-style-type: none"> • Trwały ubytek narządu słuchu podczas długotrwałego przebywania w bezpośrednim sąsiedztwie maszyn i urządzeń przy hałasie przewyższającym 85 dB. 	Prawdopodobne	Średnia	3	<ul style="list-style-type: none"> • Ograniczenie czasu ekspozycji na hałas. • Stosowanie ochronników słuchu. • Zmniejszenie czasu pracy, rotacja pracowników 	Prawdopodobne	Mała	2

<p>Po rozpoznaniu źródeł emisji hałasu, ustalono, że pracownik nie jest narażony na hałas w miejscu pracy. Jedynym miejscem, gdzie może wystąpić nadmierny hałas to pomieszczenie dmuchaw, w którym pracownik przebywa krótkotrwale w celu kontroli pracy urządzeń.</p>							
Zmienny mikroklimat	<ul style="list-style-type: none"> Niewłaściwy dobór odzieży, w okresie letnim i zimowym, Zmienne warunki atmosferyczne podczas wykonywania pracy na zewnątrz - możliwość (w zależności od pory roku) uderu słonecznego, odmrożeń, ostrych i przewlekłych chorób układu oddechowego 	Mało prawdopodobne	Srednia	2	<ul style="list-style-type: none"> Prawidłowy dobór odzieży, w okresie letnim i zimowym, podczas pobytu na budowie,. Stosowanie napojów zimnych lub gorących: <ul style="list-style-type: none"> - przy pracach na otwartej przestrzeni przy temperaturze otoczenia poniżej 10st.C lub powyżej 25st.C - na stanowisku pracy, na których temperatura spowodowana warunkami atmosferycznymi przekracza 28st.C 	Mało prawdopodobne	1
Pogryzienie przez zwierzęta, uządlenie przez osy, szerszenie	<ul style="list-style-type: none"> Niewłaściwe zachowanie się pracownika (drażnienie zwierzęcia, podchodzenie zbyt blisko) Brak odpowiedniej odzieży 	Prawdopodobne	Srednia	3	<ul style="list-style-type: none"> Wzmozona uwaga i koncentracja Szkolenia Zachowanie czujności i bezpiecznej odległości Zawiadomienie odpowiednich służb Odzież ochronna, obuwie 	Prawdopodobne	2
<p>Zagrożenia biologiczne i chemiczne</p>							

Bakterie escherichia coli Salmonella gr. 2	<ul style="list-style-type: none"> Praca przy urządzeniach wodociagowych 	Mało prawdopodobne	Średnia	2	<ul style="list-style-type: none"> Stosowanie środków ochrony indywidualnej Przestrzeganie zasad higieny 	Mało prawdopodobne	Mała	1
Bakterie Salmonella coleaesuis var – dur brzuszny gr. 2	<ul style="list-style-type: none"> Praca przy urządzeniach 	Mało prawdopodobne	Średnia	2	<ul style="list-style-type: none"> Stosowanie środków ochrony indywidualnej Przestrzeganie zasad higieny 	Mało prawdopodobne	Mała	1
Bakterie Clostridium tetani – laseczka tężca gr. 2	<ul style="list-style-type: none"> Kontakt z glebą zanieczyszczoną przy skałeczeniach, otarciach 	Mało prawdopodobne	Średnia	2	<ul style="list-style-type: none"> Stosowanie środków ochrony indywidualnej Przestrzeganie zasad higieny 	Mało prawdopodobne	Mała	1
Pasożyty	<ul style="list-style-type: none"> Praca przy urządzeniach kanalizacyjnych 	Mało prawdopodobne	Średnia	2	<ul style="list-style-type: none"> Stosowanie środków ochrony indywidualnej Przestrzeganie zasad higieny 	Mało prawdopodobne	Mała	1

<p>Niebezpieczne właściwości czynnika chemicznego KEMIRA PIX 113</p>	<p>Klasyfikacja zg. z GHS 2.16 substancja lub mieszanina powodująca korozję metali (Met. Corr. 1) H290 3.2 działanie żrące/podrażniające na skórę (Skin Corr. 1B) H314 3.3 poważne uszkodzenie oczu/drażnianie drażniące na oczy (Eye Dam. 1) H318 4.1A stwarzające zagrożenie dla środowiska wodnego - zagrożenie ostre (Aquatic Acute 1) H400 4.1C stwarzające zagrożenie dla środowiska wodnego - zagrożenie przewlekłe (Aquatic Chronic 2) H411</p>
<p>INFORMACJE DOTYCZĄCE ZAGROŻENIA CZYNNIKIEM</p>	<p>CHEMICZNYM</p>
<p>ZAGROŻENIA</p>	<p>ZALECENIA BEZPIECZNEGO STOSOWANIA</p>
<p>Symbole ostrzegawcze i nr zwrotu „H”</p>	<p>Nr zwrotu „P”</p>
<p>KATEGORIA ZAGROŻENIA A H314 Działa drażniąco na skórę. H290 Może powodować korozję metali.</p>	<p>P273 Unikać uwolnienia do środowiska. P280 Stosować rękawice ochronne/odzież ochronną/ochronę oczu/ochronę twarzy.</p>
<p>KATEGORIA ZAGROŻENIA C H318 Powoduje poważne uszkodzenie oczu.</p>	
<p>Drogi przedostawania się substancji do organizmu pracownika w warunkach narażenia zawodowego</p>	<p>Przez układ oddechowy Przez układ pokarmowy Przez skórę, oczy</p>
<p>Wartości najwyższych dopuszczalnych stężeń w środowisku pracy</p>	<p>wodorotlenek sodu 1310-73-2 NDS 0,5 NDSCch 1</p>
<p>Częstotliwość stosowania substancji</p>	<p>codzienna</p>
<p>Rzeczywisty czas narażenia pracownika</p>	<p>30 min.</p>
<p>Efekty stosowania środków ochrony zbiorowej i indywidualnej oraz innych działań zapobiegawczych</p>	<p>Stanowisko wyposażone w wentylację grawitacyjną. Zabezpieczone przed dostępem osób nieupoważnionych. Pracownik posiada odpowiednie rękawice i fartuch oraz okulary</p>

		ochronne. Stanowisko posiada opracowane procedury postępowania z chemikaliami.	
Opinie lekarza zakładowego i wyniki badań lekarskich pracowników		Bez przeciwwskazań do pracy na stanowisku.	
Warunki pracy przy stosowaniu czynników chemicznych , z uwzględnieniem ich ilości	Ilość czynnika chemicznego	Ilość użyta w procesie	Faktyczna ustalona w procesie
	Mala	Gramy lub mililitry	
	Średnia	Kilogramy lub litry	
	Duża	Tony lub metry sześciennie	ŚREDNIA
Interpretacja wyników pomiarów/badań	Nie dotyczy		
OCENA RYZYKA DLA CZYNNIKÓW CHEMICZNYCH Z USTANOWIONYMI NDS – nie dotyczy			
Niebezpieczne właściwości czynnika chemicznego Wodorotlenek sodu .99 %, posta. zgrubienia		Klasyfikacja zg. z GHS 2.16 substancja lub mieszanina powodująca korozję metali (Met. Corr. 1) H290 3.2 działanie żrące/podrażniające na skórę (Skin Corr. 1B) H314 3.3 poważne uszkodzenie oczu/działanie drażniące na oczy (Eye Dam. 1) H318	
INFORMACJE DOTYCZĄCE ZAGROŻENIA CZYNNIKIEM CHEMICZNYM			
ZAGROŻENIA	ZALECENIA BEZPIECZNEGO STOSOWANIA		
Symbole ostrzegawcze i nr zwrotu „H”	Nr zwrotu „P”		

KATEGORIA ZAGROŻENIA A		P280 Stosować rękawice ochronne/odzież ochronną/ ochronę oczu/ochronę twarzy. P234 Przechowywać wyłącznie w oryginalnym pojemniku.	
H314 Działa drażniąco na skórę. H290 Może powodować korozję metali.			
KATEGORIA ZAGROŻENIA C H318 Powoduje poważne uszkodzenie oczu.			
Drogi przedostawania się substancji do organizmu pracownika w warunkach narażenia zawodowego	Przez układ oddechowy Przez układ pokarmowy Przez skórę, oczy		
Wartości najwyższych dopuszczalnych stężeń w środowisku pracy	Dla tego produktu nie ustalono zaleceń dotyczących ekspozycji (NDS, NDSCH).		
Częstotliwość stosowania substancji	codzienna		
Rzeczywisty czas narażenia pracownika	30 min.		
Efekty stosowania środków ochrony zbiorowej i indywidualnej oraz innych działań zapobiegawczych	Stanowisko wyposażone w wentylację grawitacyjną. Zabezpieczone przed dostępem osób nieupoważnionych. Pracownik posiada odpowiednie rękawice i fartuch oraz okulary ochronne. Stanowisko posiada opracowane procedury postępowania z chemikaliami.		
Opinie lekarza zakładowego i wyniki badań lekarskich pracowników	Bez przeciwwskazań do pracy na stanowisku.		
Warunki pracy przy stosowaniu czynników chemicznych , z uwzględnieniem ich ilości	Ilość czynnika chemicznego	Ilość użyta w procesie	Faktyczna ustalona w procesie

Interpretacja wyników pomiarów/badań	Nie dotyczy	Mala	Gramy lub millitry	ŚREDNIA
		Średnia	Kilogramy lub litry	
		Duża	Tony lub metry sześciennie	
OCENA RYZYKA DLA CZYNNIKÓW CHEMICZNYCH Z USTANOWIONYMI NDS – nie dotyczy				

<div> <div>Kategoria ryzyka zawodowego</div> <div>(najwyższa wartość, jaka pojawiła się w kolumnie „ocena ryzyka”)</div> </div>	2
---	---

9. Opis działań w celu wyeliminowania lub ograniczenia ryzyka zawodowego wynikających z przeprowadzonej oceny ryzyka zawodowego.

W celu zmniejszenia ryzyka zawodowego i jednoczesnego ograniczenia zagrożeń na stanowisku pracy tj:

- kontrolować środki zapobiegawcze

Przepisy prawne

1. Rozporządzenie M-PiPS z dnia 26.09.1997r . w sprawie ogólnych przepisów bezpieczeństwa i higieny pracy (Dz. U. Nr 129, poz. 844 z 1997r. z późn. zmianami).
2. Przepisy wykonawcze wydane na podstawie art. 237¹⁵ kodeksu pracy.
3. Ustawa z dnia 26.06.1975r. Kodeks pracy (tj. Dz. U. z 2022 poz. 1510 z późniejszymi zmianami).
4. Polska Norma PN-N-18002. System zarządzania bezpieczeństwem pracy. Ogólne wytyczne do oceny ryzyka zawodowego.

5. Polska Norma PN-68/M.-78010. Transport wewnętrzny. Drogi o otwory drzwiowe. Wytyczne projektowania.

Literatura

1. B. Rączkowski – BHP w praktyce, ODDK, Gdańsk 2004.
2. L. Skuza – Co warto wiedzieć o ryzyku zawodowym, ODDK, Gdańsk 1998.
3. R. Stenski – Szacowanie i ograniczanie ryzyka „Atest. Ochrona Pracy”, 1994, Nr 6.
4. D. Smoliński – Ocena ryzyka zawodowego, ODDK Gdańsk 1999.
5. M. Koradecka – Bezpieczeństwo i Ergonomia . Łódź 1997
6. R. Szulc – Ocena ryzyka zawodowego na stanowisku pracy, ODDK Gdańsk 2001
7. I. Romanowska-Słomka, A.Słomka – Zarządzanie ryzykiem zawodowym TARBONUS 2003.
8. I. Romanowska-Słomka, A.Słomka – Karty oceny ryzyka zawodowego – Atest. Kraków 2005.
9. Informacje zebrane od pracodawcy.

AKTUALIZACJA

Karta oceny ryzyka zawodowego

NA STANOWISKU: starszego konserwatora

Urzędu Miasta Świeradów-Zdrój
ul. 11 Listopada 35
59-850 Świeradów-Zdrój

Opracował:

GLÓWNY SPECJALISTA ds. BHP
INSPEKTOR CHRONY POŻ.

Piotr Jakubowski

Zatwierdził:

BURMISTRZ

Rolanda Marciniak

Organizacja Zakładowa NSZZ „Solidarność”
Pracowników Urzędu Miejskiego
59-850 Świeradów-Zdrój ul. 11 Listopada 35
NIP 613-14-72-955, REGON 230326628

Konsultowano z przedstawicielem pracowników:

Zigmo Mazurek

11.03.2024r

Urzędu Miasta Świeradów-Zdrój ul. 11 Listopada 35 59-850 Świeradów-Zdrój	Data przeprowadzonej oceny: 11.03.2024r
Karta oceny ryzyka zawodowego	
Stanowisko: starszy konserwator	

1. Ryzyko zawodowe – definicja

Prawdopodobieństwo wystąpienia niepożądanych zdarzeń związanych z wykonywaną pracą, powodujących straty, w szczególności wystąpienia u pracowników niekorzystnych skutków zdrowotnych w wyniku zagrożeń zawodowych występujących w środowisku pracy lub sposobu wykonywania pracy.

2. Ryzyko zawodowe - cel oceny ryzyka zawodowego

Celem ogólnym oceny ryzyka jest eliminowanie lub ograniczenie (redukcja) ryzyka. Nie dające się wyeliminować ryzyko resztkowe należy kontrolować, zaś wiedzę o zagrożeniach i ryzyku przekazywać pracownikom.

Ocena ryzyka powinna uświadomić pracodawcy, na jakie zagrożenia narażeni są pracownicy, a pracownikom jakie zagrożenia występują na ich stanowiskach, jakie są źródła zagrożeń, jakie powodują skutki i w jaki sposób należy się przed nimi chronić. Wykonywanie działań wynikających ze szczegółowych celów oceny ryzyka zawodowego pozwala na:

- sprawdzenie, czy zidentyfikowano zagrożenia występujące na stanowiskach pracy oraz ocenienie związanego z nimi ryzyka zawodowego,
- wykazanie, że zastosowane środki ochrony są odpowiednie do zidentyfikowanych zagrożeń,
- wykazanie, że dokonano odpowiedniego wyboru materiałów, wyposażenia stanowisk oraz organizacji pracy,
- ustalenie priorytetów w działaniach zmierzających do eliminowania lub ograniczania ryzyka zawodowego,
- zbadanie czy ryzyko zawodowe jest na poziomie akceptowalnym,
- zapewnienie ciągłej poprawy bezpieczeństwa i higieny pracy,

- wykazanie pracownikom oraz organom nadzoru i kontroli, że ryzyko zawodowe jest znane oraz poinformowanie o ryzyku pracowników.

3. Kiedy należy wykonać ocenę ryzyka zawodowego

Zaleca się przeprowadzić ocenę ryzyka zawodowego okresowo i zawsze wówczas, gdy wykorzystywane do jego oceny informacje straciły swoją aktualność, a w szczególności w następujących sytuacjach:

- przy tworzeniu nowych stanowisk pracy;
- przy wprowadzaniu zmian na stanowiskach pracy (np. technologicznych lub organizacyjnych);
- po zmianie obowiązujących wymagań, odnoszących się do ocenianych stanowisk pracy;
- po wprowadzeniu zmian w stosowanych środkach ochronnych.

4. Szacowanie ryzyka zawodowego

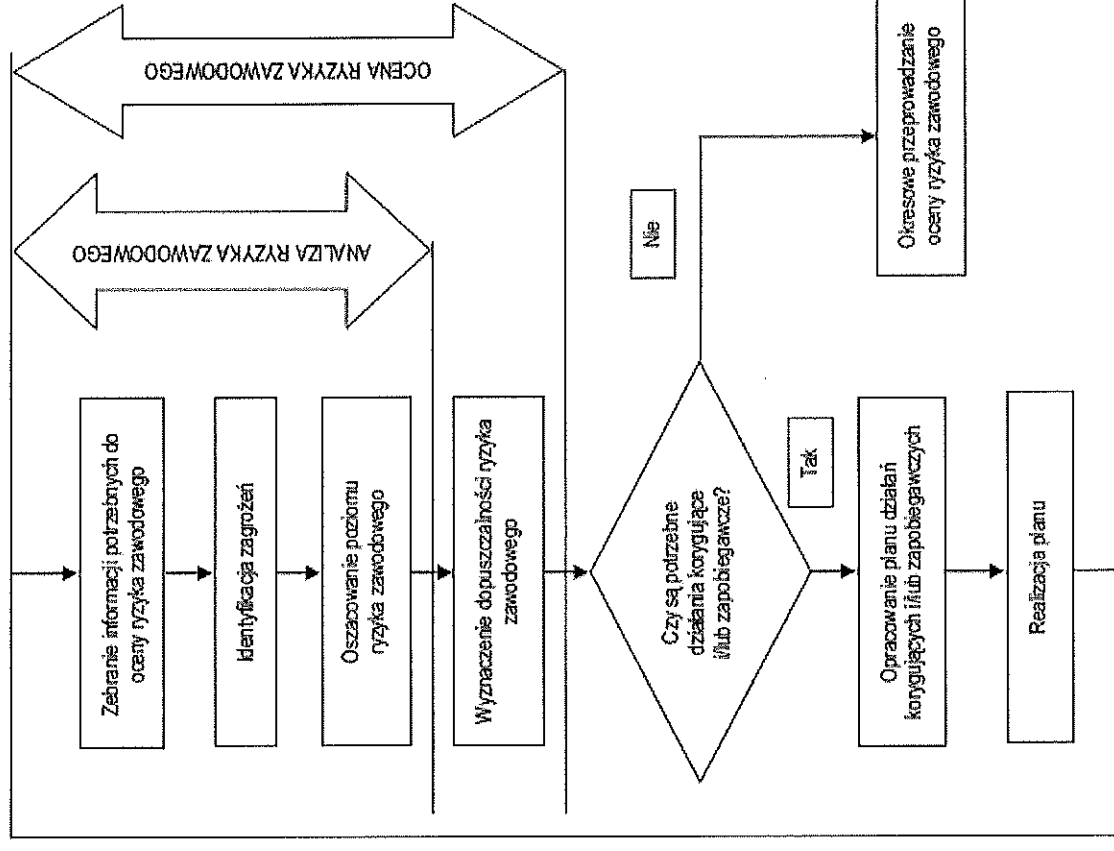
Ryzyko zawodowe to prawdopodobieństwo wystąpienia niepożądanego zdarzenia związanego z wykonywaną pracą powodującego straty, w szczególności wystąpienie u pracowników niekorzystnych skutków zdrowotnych w wyniku zagrożeń występujących w środowisku pracy lub sposobu wykonywania pracy. Parametrami ryzyka zawodowego, co wynika z definicji, są:

- możliwa strata (skutki, konsekwencje) wynikająca ze zdarzenia,
- prawdopodobieństwo wystąpienia zdarzenia (wypadku) o określonej stracie.

Szacowanie ryzyka jest nadaniem parametrom ryzyka odpowiednich wartości. Parametry ryzyka zawodowego szacuje się oddzielnie dla każdego

zidentyfikowanego zagrożenia uwzględniając określone wcześniej ich charakterystyki. Szacowanie parametrów ryzyka wykonuje się w na podstawie wybranej do oceny ryzyka metody

5. Ocena ryzyka zawodowego - jak należy przeprowadzić ocenę wg schematu



6. Opis metody oceny ryzyka

Do oceny ryzyka zawodowego wykorzystano skalę pięciostopniową wg normy PN-N-18002:2011. Oszacowanie ryzyka zawodowego związanego z poszczególnymi zagrożeniami zidentyfikowanymi na stanowisku pracy polega na ustaleniu dwóch parametrów:

- prawdopodobieństwa wystąpienia zagrożenia,
- ciężkości szkodliwych następstw tych zagrożeń.

Prawdopodobieństwo	Ciężkość następstw		
	Mala	Średnia	Duża
Mato prawdopodobne	bardzo mato 1	mato 2	średnie 3
Prawdopodobne	mato 2	średnie 3	duże 4
Wysoce prawdopodobne	średnie 3	duże 4	bardzo duże 5

Przy ocenianiu ryzyka zawodowego zgodnie z tabelą powyżej, prawdopodobieństwo wystąpienia zagrożeń oraz ich ciężkość określa się następująco:

Prawdopodobieństwo	Opis
Mato prawdopodobne	Następstwa zagrożeń, które nie powinny wystąpić podczas całego okresu aktywności zawodowej pracownika.
Prawdopodobne	Następstwa zagrożeń, które mogą wystąpić nie więcej niż kilkakrotnie podczas okresu aktywności zawodowej pracownika.
Wysoce prawdopodobne	Następstwa zagrożeń, które mogą wystąpić wielokrotnie podczas okresu aktywności zawodowej pracownika.

Ciężkość następstw	Opis
Mato ciężkość następstw	Urazy i choroby, które nie powodują długotrwałych dolegliwości i absencji w pracy. Są to czasowe pogorszenia stanu zdrowia, takie jak niewielkie stłuczenia i zranienia, podrażnienia oczu, objawy niewielkiego zatrucia, bóle głowy itp.
Średnia ciężkość następstw	Urazy i choroby, które powodują niewielkie, ale długotrwałe lub nawracające

	okresowo dolegliwości i są związane z okresami absencji. Są to np. zranienia, oparzenia II stopnia na niewielkiej powierzchni ciała, alergie skórne, nieskomplikowane złamania, zespoły przeciążeniowe układu mięśniowo-szkieletowego (np. zapalenie ścięgna) itp.		
	Urazy i choroby, które powodują ciężkie i stałe dolegliwości i/lub śmierć. Są to np. oparzenia III stopnia, oparzenia II stopnia dużej powierzchni ciała, amputacje, skomplikowane złamania z następową dysfunkcją, choroby nowotworowe, toksyczne uszkodzenia narządów wewnętrznych i układu nerwowego w wyniku narażenia na czynniki chemiczne, zespół wibracyjny, zawodowe uszkodzenie słuchu, astma, zaćma itp.		
Duża ciężkość następstw			
Oszacowanie ryzyka zawodowego	Ocena	Dopuszczalność ryzyka zawodowego	Niezbędne działania
Bardzo duże	5	NIEDOPUSZCZALNE	Praca nie może być rozpoczęta ani kontynuowana do czasu zmniejszenia ryzyka zawodowego do poziomu dopuszczalnego
Duże	4		Jeżeli ryzyko zawodowe jest związane z pracą już wykonywaną, działania w celu jego zmniejszenia należy podjąć natychmiast. Planowana praca nie może być rozpoczęta do czasu zmniejszenia ryzyka do poziomu dopuszczalnego.
Średnie	3	DOPUSZCZALNE	Zaleca się zaplanowanie i podjęcie działań, których celem jest zmniejszenie ryzyka zawodowego
Małe	2		Zaleca się rozważenie możliwości dalszego zmniejszania poziomu ryzyka lub zapewnienie, że ryzyko pozostaje <u>najwyżej</u> na tym samym poziomie
Bardzo małe	1		Nie jest konieczne prowadzenie żadnych działań

7. Opis stanowiska pracy

Pracownicy	Ukończony 18 rok życia. Ilość osób zatrudnionych – 2. Aktualne szkolenie wstępne lub okresowe z bhp. Zaświadczenie lekarskie stwierdzające brak przeciwwskazań do pracy na stanowisku.
Lokalizacja stanowiska pracy	Praca w pomieszczeniach i na zewnątrz. Prace remontowo-budowlane. Prace konserwacyjne obiektów i sprzętu.

<p>Wykonywane zadania</p>	<ol style="list-style-type: none"> 1. Obsługa techniczna oraz praca na sprzęcie, maszynach i pojazdach wykorzystywanych przy pracach porządkowo-eksploatacyjno-remontowych. 2. Odbieranie od właścicieli nieruchomości odpadów wielkogabarytowych. 3. Opróżnianie osadników na nieczystości płynne. 4. Wykonywanie prac eksploatacyjno-remontowych w obrębie pasa drogowego, dróg pozostających w zarządzie gminy. 5. Czyszczenie krat ściekowych kanalizacji deszczowej, udrażnianie przykanalików. 6. Montaż i demontaż znaków drogowych oraz ich utrzymywanie w należyłym stanie technicznym. 7. Wykonywanie świetlacznej dekoracji miasta flagami państwowymi. 8. Obsługa porządkowa i techniczna imprez i uroczystości organizowanych przez gminę. 9. Zbieranie i zabezpieczanie padłych zwierząt. 10. Zbieranie i przekazywanie do schroniska bezdomnych zwierząt. 11. Oczyszczanie terenów gminnych z zakrzaceń oraz drzew w wieku do 10 lat. 12. Wykonywanie napraw i remontów w budynkach komunalnych. 13. Utrzymywanie we właściwym stanie estetycznym przystanków PKS oraz tablic informacyjnych. 14. Usuwanie skutków ulewnych deszczy, powodzi oraz innych zdarzeń losowych. 15. Konserwacja szlaków turystycznych. 16. Utrzymywanie terenów zieleni miejskiej.
<p>Stosowane maszyny, narzędzia, materiały</p>	<ul style="list-style-type: none"> - samochód służbowy, - szlifierka 2-tarczowa, - szlifierka kąтова, - drabiny przystawne i rozstawne - elektronarzędzia - piła łańcuchowa, - siekiera, - kosiarzki do trawy, - koparka
<p>Stosowane ochrony indywidualne</p>	<ul style="list-style-type: none"> - półmiski, - ochronniki słuchu, - okulary ochronne - rękawice ochronne - buty z podnoskiem

	- wszelki bezpieczeństwa, - kask
--	-------------------------------------

- OCHRONA PRACY KOBIEC**
 Na stanowisku nie zatrudnia się kobiet
- OCHRONA PRACY MŁODOCIANYCH**
 Na stanowisku nie zatrudnia się młodocianych
- OCHRONA PRACY NIEPEŁNOSPRAWNYCH**
 Na stanowisku nie zatrudnia się niepełnosprawnych

Ocena ryzyka zawodowego

Zagrożenia	Przyczyny powstawania	Przed zastosowaniem środków zapobiegawczych	Zastosowane środki zapobiegawcze	Po zastosowaniu środków zapobiegawczych

		Prawdopodobieństwo	Ciężkość następstw	Ocena ryzyka		Prawdopodobieństwo	Ciężkość następstw	Ocena ryzyka
<u>Zagrożenia podczas prowadzonych prac ślusarskich</u>								
Kontakt z odpyсками czynnika materialnego.	<ul style="list-style-type: none"> • Odpyски ze szlifowanego metalu lub z tarczy szlifierskiej. 	Prawdopodobne	Średnia	3	<ul style="list-style-type: none"> • Regularne kontrole sprawności osłon, tarcz szlifierskich. • Stosowanie okularów ochronnych. • Zakaz pracy z osłonami uszkodzonymi • Zachowanie należytej ostrożności. 	Mało prawdopodobne	Mała	1
Upadek z wysokości powyżej 1 m	<ul style="list-style-type: none"> • Wykonywanie prac remontowo-budowlanych • Wykonywanie prac konserwacyjnych np. czyszczenie rynien, okien, drobne naprawy daszków, itp. 	Wysoce prawdopodobne	Średnia	4	<ul style="list-style-type: none"> • Ostrożność podczas wykonywania prac na wysokości • Wykorzystanie do prac rusztowań ruchomych-przejezdnych, • Stosowanie ochron indywidualnych 	Mało prawdopodobne	Średnia	2

Upadek na tym samym poziomie, poślizgnięcie	<ul style="list-style-type: none"> Potknięcie się na nierównych, chropowatych i śliskich powierzchniach pomieszczeń, schodów, placów, chodników, jezdni. Nieporządek wokół stanowiska pracy (leżące w nieładzie narzędzia). 	Prawdopodobne	Średnia	3	<ul style="list-style-type: none"> Utrzymanie ładu i porządku oraz bieżące usuwanie przyczyn śliskości np. zawilgocenia, zaoliwienia powierzchni. Utrzymanie powierzchni w dobrym stanie technicznym. Zachowanie szczególnej ostrożności w trakcie przemieszczania się. 	Mało prawdopodobne	Średnia	2
Uderzenie obrabianym detałem, narzędziem.	<ul style="list-style-type: none"> Wyrzut źle zamocowanych przedmiotów, przy braku osłon (ich niesprawności). Nieporządek na stanowisku pracy – poroziurucane narzędzia. 	Prawdopodobne	Średnia	3	<ul style="list-style-type: none"> Przestrzeganie instrukcji obsługi szlifierki, Zachowanie należytej ostrożności 	Mało prawdopodobne	Średnia	2
Pochwycenie, uderzenie, kontakt z ruchomymi elementami.	<ul style="list-style-type: none"> Tarcza szlifierki, obrabiany detal, układy napędowe maszyn. Pilarki łańcuchowe, kosiarki do trawy 	Prawdopodobne	Duża	4	<ul style="list-style-type: none"> Przestrzeganie instrukcji obsługi maszyn, w tym zakazów: pracy w luźnych ubraniach, z zabandażowanymi dłońmi, itp. 	Prawdopodobne	Średnia	3
Uderzenie, przygnięcie spadającymi przedmiotami.	<ul style="list-style-type: none"> Przedmioty przeznaczone do obróbki, oprzyrządowanie maszyn. Źle składowane przedmioty, Elementy konstrukcyjne budynków, budowli, itp. 	Prawdopodobne	Duża	4	<ul style="list-style-type: none"> Prawidłowe składowanie na stanowisku pracy detali przed i po, Dbłość o ład i porządek na stanowisku pracy. Ograniczanie pośpiechu. 	Prawdopodobne	Średnia	3
Przygnięcie transportowanym ręcznie elementem	<ul style="list-style-type: none"> Wykonywanie prac ręcznie, Brak wózków transportowych Stosowanie niesprawnych palet, skrzyń, itp. 	Prawdopodobne	Duża	4	<ul style="list-style-type: none"> Wykonywanie prac mechanicznie przy zastosowaniu wózka, Przestrzeganie norm dźwignia dla jednego pracownika Używanie sprawnych elementów magazynowych (palet, skrzyń regatów). 	Mało prawdopodobne	Duża	3

Uderzenie o nieruchome elementy.	<ul style="list-style-type: none"> Elementy konstrukcyjne maszyn, pomieszczeń oraz wyposażenia budynku (zwłaszcza w przejściach i dojściach do stanowiska pracy). 	Prawdopodobne	Średnia	3	<ul style="list-style-type: none"> Dbłość o ład i porządek na stanowisku pracy. Zakaz zastawiania przejść i dojść do stanowisk. Stosowanie rękawic i obuwia ochronnego. Zachowanie należytej ostrożności. Ograniczanie pośpiechu 	Mało prawdopodobne	Średnia	2
Kontakt z gorącymi powierzchniami.	<ul style="list-style-type: none"> Elementy po obróbce, odpryski szlifowanego metalu. 	Prawdopodobne	Średnia	3	<ul style="list-style-type: none"> Przestrzeganie instrukcji prac (m.in. zakaz hamowania ręką ruchu elementów i tarczy) Stosowanie odzieży i rękawice ochronnych. Dbłość o ład i porządek w miejscu pracy. Ograniczanie pośpiechu. Zachowanie należytej ostrożności. 	Mało prawdopodobne	Mała	1
Urazy spowodowane użyciem narzędzi bez napędu mechanicznego.	<ul style="list-style-type: none"> Narzędzia ręczne (np.: szczotki druciane, kłucze, młotki, pilniki, siekier). 	Prawdopodobne	Mała	2	<ul style="list-style-type: none"> Stosowanie rękawic roboczych. Zachowanie należytej ostrożności w trakcie prac narzędziami ręcznymi (np. szczotką drucianą). 	Mało prawdopodobne	Mała	1
Hłas	<ul style="list-style-type: none"> Trwały ubytek narządu słuchu podczas długotrwałego przebywania w bezpośrednim sąsiedztwie maszyn i urządzeń przy hłasie przewyższającym 85 dB. Używanie narzędzi wyeksploatowanych, ponadnormatywny czas eksploatacji 	Prawdopodobne	Średnia	3	<ul style="list-style-type: none"> Ograniczenie czasu ekspozycji na hłas. Stosowanie ochronników słuchu. Regularne kontrole sprzętu na którym wykonywane są prace 	Prawdopodobne	Mała	2

Zgodnie z ustaleniami pracodawcy, prace wykonywane na stanowisku nie powodują znacznego hałasu w odniesieniu do 8 godzinnego dnia pracy. W zawiązku z wykonywaniem różnych prac, czas ekspozycji jest zbyt mały, aby uznać hałas jako czynnik występujący na stanowisku i podlegający pomiarom środowiska pracy.								
Przeciążenie układu mięśniowo - szkieletowego	<ul style="list-style-type: none">Wymuszona pozycja ciała podczas załadunku i rozładunku elementów.Przenoszenie zbyt ciężkich elementów (blachy, kształtowniki, itp.).Ręczny transport elementówNiestabilne ładunki	Prawdopodobne	Średnia	3	<ul style="list-style-type: none">Stosowanie regularnych przerw podczas pracy, umożliwiających zmianę pozycji ciała.Przestrzeganie dopuszczalnych norm podczas ręcznych prac transportowych	Mało prawdopodobne	Średnia	2
Pożar , wybuch	<ul style="list-style-type: none">Używanie otwartego ognia (palenie tytoniu) w miejscach niedozwolonych.Zaproszenie ognia przez wyrzucenie np. gorącej tarczy szlifierskiejBrak szkoleń związanych z bezpieczeństwem poż.Eksplloatowanie niesprawnego sprzętu.Brak przeglądu sprzętu poż.	Prawdopodobne	Duża	4	<ul style="list-style-type: none">Regularne przeglądy i konserwacje sprzętu spawalniczego wykonywane przez osoby o odpowiednich kwalifikacjach.Bieżące usuwanie zgłoszonych przez pracowników usterek.Zapewnienie podręcznego sprzętu ppoż. na stanowisku pracy (okresowa kontrola sprawności tego sprzętu).	Prawdopodobne	Średnia	3
Wymuszona pozycja ciała	<ul style="list-style-type: none">Zbyt długie wykonywanie pracy w niezmienionej pozycji ciała.Brak rotacji pracy i pracowników do wykonywanej czynności.	Średnie	Średnie	3	<ul style="list-style-type: none">Prowadzenie rotacji zatrudnienia pracowników, rotacji wykonywanych czynności przez poszczególnych pracownikówW miarę potrzeb prowadzenie większej ilości przerw w pracy	Małe	Średnia	2

Porażenie prądem elektrycznym	<ul style="list-style-type: none"> • Eksploatowanie niesprawnych, uszkodzonych elektronarzędzi. • Korzystanie z uszkodzonych maszyn i urządzeń • Używanie przewodów z uszkodzoną izolacją. • Uszkodzone elementy sterownicze maszyn. • Brak pomiarów instalacji elektrycznej. 	Prawdopodobne	Średnia	3	<ul style="list-style-type: none"> • Używanie wyłącznie sprawnego sprzętu elektrycznego. • Korzystanie z prawidłowo działającej maszyny lub urządzenia • Wymiana uszkodzonych przewodów elektrycznych. • Aktualne pomiary elektryczne. 	Mało prawdopodobne	Mała	1
Zmienny mikroklimat	<ol style="list-style-type: none"> 1. Niewłaściwy dobór odzieży, w okresie letnim i zimowym, 2. Zmienne warunki atmosferyczne podczas wykonywania pracy na zewnątrz - możliwość (w zależności od pory roku) uderu słonecznego, odmrożeń, ostrych i przewlekłych chorób układu oddechowego 	Mało prawdopodobne	Średnia	2	<ol style="list-style-type: none"> 1. Prawidłowy dobór odzieży, w okresie letnim i zimowym, podczas pobytu na budowie,. 2. Stosowanie napojów zimnych lub gorących: <ul style="list-style-type: none"> • przy pracach na otwartej przestrzeni przy temperaturze otoczenia poniżej 10st.C lub powyżej 25st.C • na stanowisku pracy, na których temperatura spowodowana warunkami atmosferycznymi przekracza 28st.C 	Mało prawdopodobne	Mała	1
Wypadek komunikacyjny. Potrącenie w 1. obrębie pasa drogowego	<ol style="list-style-type: none"> 1. Niewłaściwe kierowanie pojazdem samochodowym, niezgodny z prawem ruchu drogowego. 2. Wykonywanie prac w pasie drogi bez oznakowania, odpowiedniej odzieży ostrzegawczej, sygnałów świetlnych. 	Prawdopodobne	Duża	4	<ol style="list-style-type: none"> 1. Kierowanie pojazdem sprawnym technicznie przez uprawnione osoby. 2. Oznakowanie miejsca wykonywania prac poprzez znaki drogowe, znaki świetlne, ubranie z odbłaskami. 	Mało prawdopodobne	Duża	3

ZAGROŻENIA INNE

Stres psychospołeczny	<ul style="list-style-type: none"> • narzucone tempo pracy, • niebezpieczne sytuacje w trakcie wykonywania codziennych czynności (moobbing); • prace w obrębie pasa drogowego, • usuwanie padłych zwierząt • (stres) 	Średnia	3	<ul style="list-style-type: none"> • natychmiastowe rozwiązywanie pojawiających się konfliktów, rozładowywanie napięć i nieporozumień, • właściwa organizacja pracy, kontrola i nadzór nad pracą zespołu. • odpowiednie szkolenie na stanowisku pracy (obsługa pulpitu), czytelne funkcje. 	Mało prawdopodobne	Średnia	2
Zagrożenia biologiczne i chemiczne							
Zatrucia inhalacyjne, skażenia oczu i skóry substancjami chemicznymi i niebezpiecznymi	<ul style="list-style-type: none"> • Niewłaściwe składowanie substancji chemicznych (np. nieszczelne opakowania, brak specjalnych miejsc przechowywania) • Niestosowanie się do informacji zawartej w karcie charakterystyki substancji niebezpiecznej • Niestosowanie środków ochrony indywidualnej 	Średnia	3	<ul style="list-style-type: none"> • Zapoznanie się z informacją zawartą w karcie charakterystyki substancji niebezpiecznej. • Stosowanie środków ochrony indywidualnej w postaci rękawic ochronnych, gogli, fartucha • Spożywanie posiłków i napojów oraz palenia papierosów po umyciu dłoni, i w miejscach do tego wyznaczonych, • Zastosowanie szafy do przechowywania chemikaliów, szczególnie przechowywania chloru przy basenie hotelu, 	Mało prawdopodobne	Średnia	2
Zakorzenienia biologiczne przy usuwaniu padłych zwierząt, wyłapywania bezdomnych zwierząt	<p>Brak stosowania środków ochrony indywidualnej.</p> <p>Brak odzieży ochronnej.</p> <p>Brak odpowiedniego zabezpieczenia padłych zwierząt.</p>	Duża	4	<ol style="list-style-type: none"> 1. Stosowanie środków ochrony indywidualnej 2. Dezynfekcja 3. Stosowanie kremów ochronnych 4. Badania profilaktyczne 5. Zabezpieczenie padłych zwierząt w odpowiedni pojemnik, worek, 	Prawdopodobne	Mała	2

Salmonella choleraesuis – pateczka duru brzusznego (woda, gleba ścieki)	Brak stosowania środków ochrony indywidualnej	Mało prawdopodobne	Średnia	2	1. Stosowanie środków ochrony indywidualnej 2. Dezynfekcja 3. Przestrzeganie zasad higieny	Mało prawdopodobne	Mała	1
Aspergillus fumigatus – kropidlak popielaty grzyby (gleba, surowce roślinne, kompost odpady, toksyny)	1. Brak stosowania środków ochrony indywidualnej	Mało prawdopodobne	Średnia	2	1. Stosowanie środków ochrony indywidualnej 2. Dezynfekcja 3. Przestrzeganie zasad higieny 4. Redukcja zapylenia Wentylacja	Mało prawdopodobne	Mała	1
Borrelia Lub Wirus Flaviviridae (kleszczowe zapalenie mózgu) (ukłucia kleszcza)	1. Brak stosowania środków ochrony indywidualnej 2. Niewystarczające zachowania higieny	Prawdopodobne	Duża	4	6. Stosowanie środków ochrony indywidualnej 7. Dezynfekcja 8. Stosowanie kremów ochronnych 9. Badania profilaktyczne W miarę możliwości szybkie usunięcie kleszcza i udanie się do lekarza.	Prawdopodobne	Mała	2

Kategoria ryzyka zawodowego
(najwyższa wartość, jaka pojawiła się w kolumnie „ocena ryzyka”)

3

Przepisy prawne

1. Rozporządzenie MPiPS z dnia 26.09.1997r. w sprawie ogólnych przepisów bezpieczeństwa i higieny pracy (Dz. U. Nr 129, poz. 844 z 1997r. z późn. zmianami).
2. Przepisy wykonawcze wydane na podstawie art. 237¹⁵ kodeksu pracy.
3. Ustawa z dnia 26.06.1975r. Kodeks pracy (Dz. U. z 2018 poz. 917z późniejszymi zmianami).
4. Polska Norma PN-N- 18002. System zarządzania bezpieczeństwem pracy. Ogólne wytyczne do oceny ryzyka zawodowego.
5. Polska Norma PN-68/M.-78010. Transport wewnętrzny. Drogi o otwory drzwiowe. Wytyczne projektowania.

Literatura

1. B. Rączkowski – BHP w praktyce, ODDK, Gdańsk 2004.
2. L. Skuza – Co warto wiedzieć o ryzyku zawodowym, ODDK, Gdańsk 1998.
3. R. Stenski – Szacowanie i ograniczanie ryzyka „Atest. Ochrona Pracy”, 1994, Nr 6.
4. D. Smoliński – Ocena ryzyka zawodowego, ODDK Gdańsk 1999.
5. M. Koradecka – Bezpieczeństwo i Ergonomia . Łódź 1997
6. R. Szulc – Ocena ryzyka zawodowego na stanowisku pracy, ODDK Gdańsk 2001
7. I. Romanowska-Słomka, A. Słomka – Zarządzanie ryzykiem zawodowym TARBONUS 2003.
8. I. Romanowska-Słomka, A. Słomka – Karty oceny ryzyka zawodowego – Atest. Kraków 2005.
9. Informacje zebrane od pracodawcy.

