

**Uchwała Nr XIX/98/2015
Rady Miasta Świeradów-Zdrój
z dnia 22 grudnia 2015 roku**

w sprawie przyjęcia Gminnego Programu Wspierania Rodziny w Gminie Świeradów-Zdrój na lata 2016-2018

Na podstawie 18 ust. 2 pkt 15 ustawy z dnia 08 marca 1990r. o samorządzie gminnym (tj. Dz. U. z 2015r., poz. 1515) oraz art. 176 pkt 1 ustawy z dnia 9 czerwca 2011r. o wspieraniu rodziny i systemie pieczy zastępczej (tj. Dz. U. z 2015r. poz. 332 ze zm.)

Rada Miasta uchwała, co następuje:

§ 1

Przyjmuje się „Gminny Program Wspierania Rodziny w Gminie Świeradów-Zdrój na lata 2016-2018” stanowiący załącznik Nr 1 do niniejszej uchwały.

§ 2

Wykonanie uchwały powierza się Burmistrzowi Miasta Świeradów-Zdrój.

§ 3

Uchwała wchodzi w życie z dniem 1 stycznia 2016 roku i podlega podaniu do publicznej wiadomości w sposób zwyczajowo przyjęty.

Przewodniczący Rady

Wioletta Urbanczyk

Załącznik Nr 1
do Uchwały Nr XIX/98/2015
Rady Miasta Świeradów-Zdrój
z dnia 22.12.2015 r.

**GMINNY PROGRAM
WSPIERANIA RODZINY
W GMINIE ŚWIERADÓW-ZDRÓJ
NA LATA 2016-2018**



I. Wprowadzenie

Już w starożytności uważano rodzinę za podstawową komórkę życia społecznego i główną instytucję wychowawczą. Rola rodziny po dziś dzień podkreślana jest przez socjologów, pedagogów czy psychologów, którzy stawiają rodzinę w centralnej kategorii życia społecznego oraz wskazują na potrzebę wpierania tego środowiska wychowawczego ze szczególną uwagą i poświęceniem.

Człowiek po przyjściu na świat zaczyna przynależeć do danego środowiska, staje się jego częścią, elementem. Owe środowisko, jego członkowie oddziałują na niego, wywierają znaczący wpływ, kształtują poglądy i przekonania. Pierwszym i zarazem najważniejszym środowiskiem naturalnym do którego przynależy każdy z nas jest rodzina.

Rodzina jest małą grupą społeczną, składającą się z rodziców, dzieci czy krewnych, których łączą więzi małżeńskie, rodzicielskie lub formalne. Do głównych funkcji rodziny możemy zaliczyć m.in. pielęgnowanie i wychowywanie dzieci, przygotowanie ich do wstąpienia w życie społeczne, prowadzenie gospodarstwa domowego, czy sprawowanie pieczy nad życiem członków rodziny. Rodzina powinna zapewniać bezpieczeństwo, wsparcie emocjonalne i materialne, stabilizację, być dla dziecka opoką i miejscem w którym odnajdzie wyciszenie i zrozumienie. To właśnie stąd dziecko czerpie wzory które odtwarza w późniejszym życiu, tu uczy się miłości, szacunku i zasad współżycia. Rodzina oddziałuje na dzieci socjalizująco, stwarzając warunki sprzyjające rozwojowi ale może oddziaływać także hamująco, bowiem nie zawsze wszystkie funkcje rodziny wypełniane są prawidłowo.

Rodzina jak wspomniano na początku określa wzory, wpaja wartości, przygotowuje do życia w społeczeństwie. Warto zaznaczyć, że rodzina nie jest środowiskiem hermetycznym, pozostającym bez wpływów z zewnątrz, jej funkcjonowanie jest bezpośrednio zależne od otoczenia, które nierzadko modyfikuje i przeobraża zarówno strukturę rodziny jak i jej funkcje, działając na jej korzyść, bądź też nie. Niekorzystne oddziaływania prowadzić mogą do dezorganizacji i przejściowej lub dłuższej niewydolności wychowawczej. Niewydolność wychowawcza wynika najczęściej z trudnej sytuacji materialno-bytowej, niedostatecznej opieki nad dziećmi, niskiego poziomu wykształcenia rodziców, dużej liczby dzieci w rodzinie czy złych warunków mieszkaniowych

W momencie, gdy rodzina długotrwale zaniedbuje swoje obowiązki, tj. nie zaspokaja potrzeb fizycznych, emocjonalnych, poznawczych i psychicznych dziecka, nie jest w stanie zapewnić swoim dzieciom należytej opieki, nie wypełnia swoich funkcji a przeważające są w niej postawy niekorzystne, staje się rodziną dysfunkcyjną. Długotrwała dysfunkcja rodziny prowadzić może do zjawiska patologicznych, takich jak alkoholizm, przemoc, narkomania czy prostytutka, które bezpośrednio przyczyniają się do zakłócenia więzi rodzinnych, rozkładu moralnego czy zakrzywienia ogólnie przyjmowanych wartości społecznych.

Nadrzędnym celem zarówno ośrodka pomocy społecznej, jak i pracowników służby zdrowia, pedagogów szkolnych, policji, kuratorów sądowych i przedstawicieli innych instytucji jest wsparcie i wspomaganie rodziny tak, aby przywrócone zostało jej prawidłowe funkcjonowanie z wykorzystaniem zasobów własnych rodziny.

Pogram Wspierania Rodziny w Świeradowie-Zdroju na lata 2016-2018 opracowany został w oparciu o założenia Ustawy o wspieraniu rodziny i systemie pieczy zastępczej z dnia 9 czerwca 2011 roku (tekst jednolity – Dz. U. z 2015 r., poz. 332 ze zm.).

II. Założenia programu

Założeniem programu jest stworzenie spójnego systemu wsparcia rodzin zagrożonych niewydolnością jak i rodzin już dysfunkcyjnych, który pozwoli na wielostronne działania mające na celu przywrócenie rodzinie prawidłowej funkcjonalności i wydolności oraz udzieli kompleksowego wsparcia i pomocy.

W związku z powyższym w momencie nieprawidłowego wypełniania przez rodziny zadań opiekuńczo-wychowawczych koniecznością jest podjęcie działań, mających na celu poprawę funkcjonowania rodziny, tj. skorygowanie zachowań nieprawidłowych, pomoc w przezwyciężeniu problemów wpływających na powstawanie dysfunkcji. Wsparcie takie powinno opierać się na diagnozowaniu sytuacji rodzin dysfunkcyjnych i niewydolnych wychowawczo, analizie przyczyn powodujących nieprawidłowości, regularnym monitorowaniu rodzin zagrożonych czy rozwijaniu umiejętności opiekuńczo - wychowawczych i podniesieniu świadomości w zakresie planowania oraz funkcjonowania rodziny, a co za tym idzie przeciwdziałaniu marginalizacji i degradacji społecznej.

Poza wsparciem oraz działaniami naprawczymi polegającymi na podtrzymywaniu prawidłowego rozwoju rodziny i jej funkcji, program zakłada także działania profilaktyczne mające na celu powstrzymywanie szkodliwych nieprawidłowości wpływających na dysfunkcjonalność środowisk wychowawczych oraz upowszechnianie wiedzy o możliwości korzystania z oferowanych form wsparcia.

Ponadto w sytuacjach gdy sprawowanie stałej opieki przez rodziców biologicznych nie jest możliwe, a dzieci przebywają w pieczy zastępczej, celem niniejszego programu jest odbudowywanie i umocnienie relacji z dziećmi objętymi zastępczymi formami opieki, wzrost integracji rodziny naturalnej, zwiększenie zaangażowania i odpowiedzialność za dziecko, oraz stopniowe regulowanie sytuacji rodzinnej mające na celu powrót dzieci do rodziny biologicznej.

Do realizacji powyższych założeń programu konieczna jest współpraca ze wszystkimi podmiotami świadczącymi pomoc rodzinie, tj. z ośrodkiem pomocy społecznej, policją, szkołą, służbą zdrowia, sądem, stowarzyszeniami działającymi na rzecz rodzin, oraz aktywne ich współdziałanie skierowane na poprawę sytuacji rodzin przeżywających trudności.

Program poprzez wspólne, skorelowane działania ma na celu zmniejszenie skutków patologii, poprawę sytuacji wychowawczo-opiekuńczej świeradowskich rodzin zagrożonych marginalizacją i dysfunkcjami. Wyżej wymienione rodziny borykające się z licznymi trudnościami poza pomocą materialną wymagają także pomocy socjalnej, psychologicznej czy pedagogicznej w formie profilaktyki, diagnostyki, doradztwa oraz w formie terapeutycznej.

III. Odbiorcy programu.

Adresatami programu są w szczególności:

1. Rodziny wielodzietne.
2. Rodziny przeżywające trudności w wypełnianiu funkcji opiekuńczo-wychowawczych.
3. Rodziny niezaradne życiowo.
4. Rodziny dotknięte przemocą.
5. Rodziny z problemem uzależnień.
6. Rodziny zagrożone ubóstwem.
7. Rodziny zagrożone wykluczeniem społecznym.

IV. Diagnoza demograficzno-społeczna Świeradów-Zdroju

Świeradów-Zdrój jest miastem położonym w południowo-zachodniej części Polski w województwie dolnośląskim, w powiecie lubańskim.

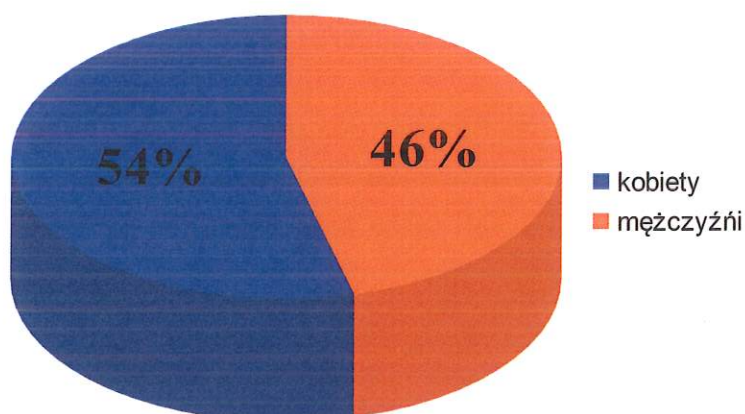
Rysunek 1. Mapa powiatu lubańskiego.



Źródło: www.gminy.pl

Na dzień 31.12.2014r. Gmina Miejska Świeradów-Zdrój liczyła 4277 mieszkańców, w tym 2309 kobiet oraz 1968 mężczyzn. 745 mieszkańców to dzieci poniżej 18 roku życia (wykres 1).

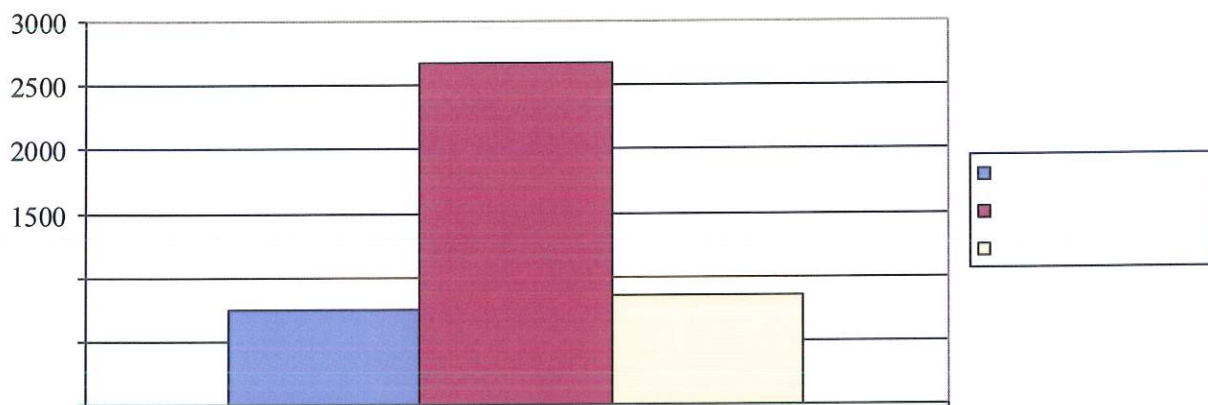
Wykres 1. Statystyka mieszkańców wg płci.



Źródło: opracowanie własne na podstawie danych z Urzędu Miasta Świeradów-Zdrój na dzień 31.12.2014r.

Na dzień 31 grudnia 2014r. w Gminie Świeradów-Zdrój mieszkało 2681 osób w wieku produkcyjnym, tj. 1299 kobiet w wieku od 19 do 60 lat, oraz 1382 mężczyzn w wieku od 19 do 65 lat. W wieku poprodukcyjnym pozostawało 851 mieszkańców, tj. 640 kobiet powyżej 60 roku życia oraz 211 mężczyzn powyżej 65 roku życia (wykres 2).

Wykres 2. Statystyka mieszkańców według wieku.



Źródło: opracowanie własne na podstawie danych z Urzędu Miasta Świeradów-Zdrój na dzień 31.12.2014r.

Na dzień 31 grudnia 2014 roku w Powiatowym Urzędzie Pracy w Lubaniu zarejestrowanych było 244 bezrobotnych mieszkańców Świeradowa-Zdroju.

W 2014r. pomocą społeczną objętych zostało 177 rodzin, tj. 344 osoby. Ww. otrzymywali pomoc w formie świadczeń pieniężnych, niepieniężnych, oraz pracy socjalnej (tabela 1). 51 rodzin tj. 29% ogółu objętych pomocą społeczną to rodziny z dziećmi. 26 rodzin to rodziny pełne, w tym 7 rodzin wielodzietnych. W rodzinach tych jest 105 osób, w tym 53 dzieci. Natomiast 25 rodzin to rodziny niepełne, w tym 8 rodzin wielodzietnych. W rodzinach tych jest 81 osób, w tym 56 dzieci.

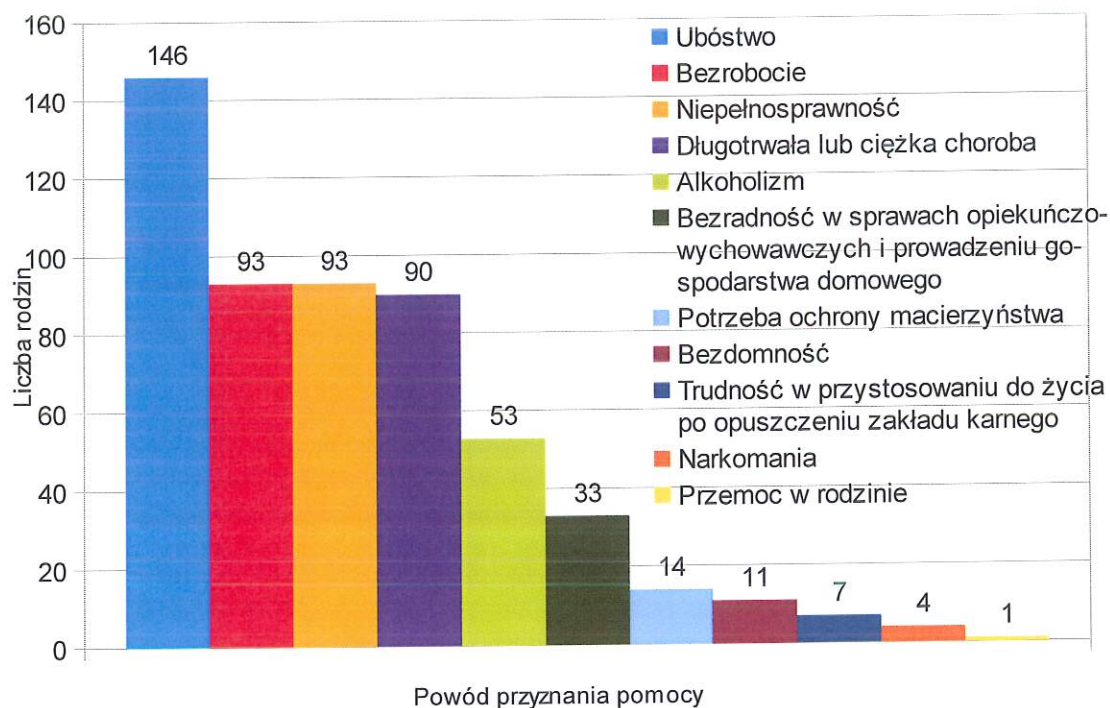
Głównymi powodami przyznania pomocy społecznej były: ubóstwo, bezrobocie, niepełnosprawność, długotrwała i ciężka choroba, a także alkoholizm (wykres 3).

Tabela 1. Ilość osób i rodzin objętych pomocą społeczną w roku 2014.

Wyszczególnienie		Liczba rodzin	Liczba osób w rodzinach
Świadczenia przyznane w ramach zadań zleconych i zadań własnych (bez względu na ich rodzaj, formę, liczbę oraz źródło finansowania)		177	344
W tym:	świadczenia pieniężne	148	288
	świadczenia niepieniężne	74	213
Pomoc udzielana w postaci pracy socjalnej- ogółem		93	206
W tym:	Wyłącznie w postaci pracy socjalnej	12	32
Praca socjalna prowadzona w oparciu o kontrakt socjalny			
Liczba kontraktów socjalnych	14		
Liczba osób objętych kontraktami socjalnymi	27		

Źródło: opracowanie własne na podstawie danych Miejskiego Ośrodka Pomocy Społecznej w Świeradowie-Zdroju.

Wykres 3. Powody przyznania pomocy w 2014 roku.



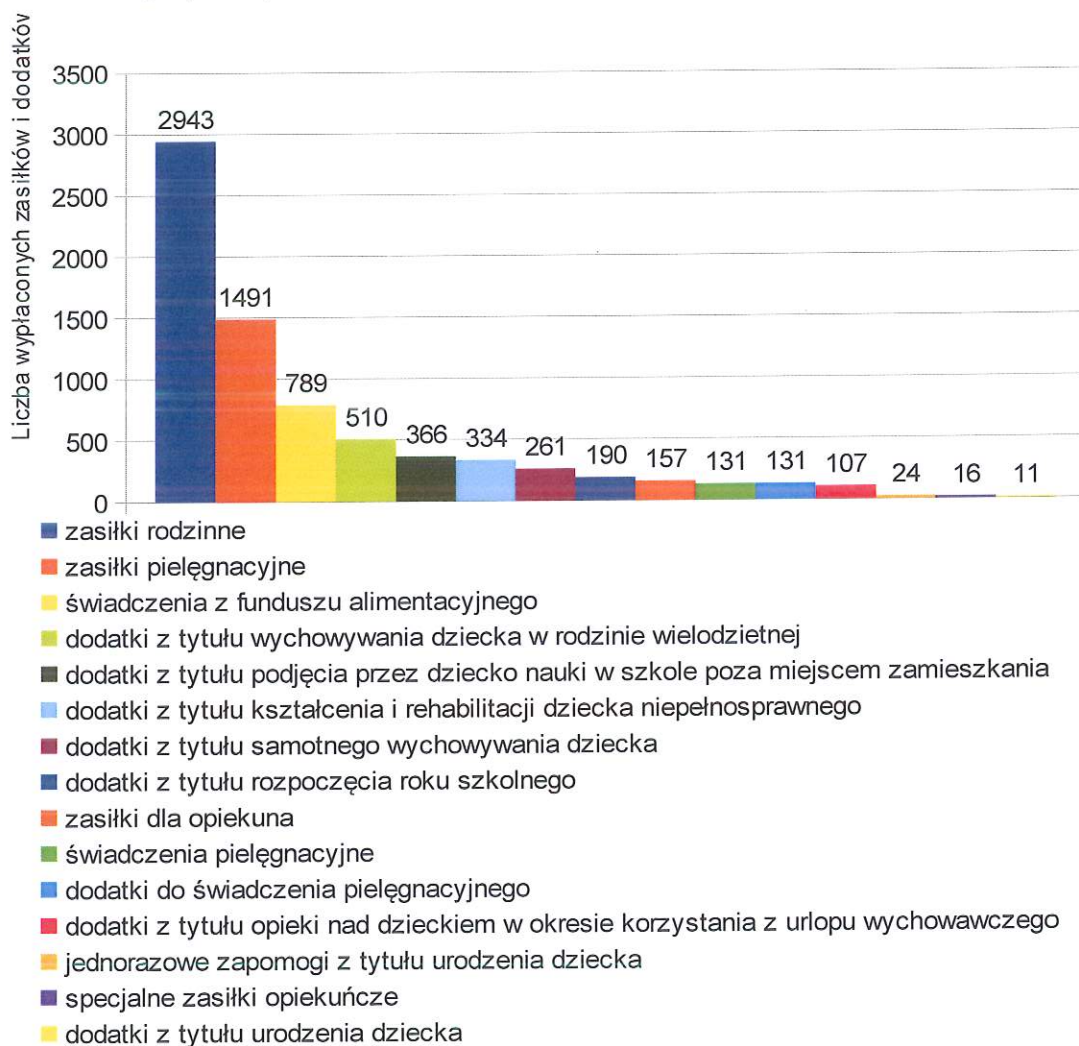
Źródło: opracowanie własne na podstawie danych Miejskiego Ośrodka Pomocy Społecznej w Świeradowie-Zdroju.

W roku 2014 Miejski Ośrodek Pomocy Społecznej w ramach pomocy społecznej zapewnił 88 dzieciom (w tym 3 skierowanym przez Dyrektorów szkół) wyżywienie w stołówkach szkolnych oraz w Przedszkolu Miejskim.

Ponadto Miejski Ośrodek Pomocy Społecznej w Świeradowie-Zdroju realizował zadania podyktowane ustawą o systemie oświaty w zakresie udzielania pomocy materialnej o charakterze socjalnym dla uczniów zamieszkałych na terenie Gminy Świeradów-Zdrój. W roku szkolnym 2014/2015 z tej formy pomocy skorzystało 41 uczniów, a kwota wypłaconych stypendiów wyniosła 29.363,89 zł.

Ośrodek realizował także zadania wynikające z ustaw o świadczeniach rodzinnych oraz pomocy osobom uprawnionym do alimentów (wykres 4).

Wykres 4. Liczba przyznanych zasiłków i dodatków w 2014r.



Źródło: opracowanie własne na podstawie danych Miejskiego Ośrodka Pomocy Społecznej w Świeradowie-Zdroju.

Miejski Ośrodek Pomocy Społecznej w Świeradowie-Zdroju zapewnia rodzinom przeżywającym trudności w wypełnianiu funkcji opiekuńczo-wychowawczej, wsparcie w formie asystenta rodziny. W 2014r. wsparciem objętych zostało 18 rodzin tj. 69 osób, w tym 43 dzieci.

Głównymi problemami występującymi u rodzin objętych wsparciem asystenta rodziny było bezrobocie, bezradność w sprawach opiekuńczo-wychowawczych, przemoc, długotrwała lub ciężka choroba, niepełnosprawność ubóstwo i uzależnienie od alkoholu lub środków odurzających (tabela 2).

Tabela 2. Problemy występujące w rodzinach objętych wsparciem asystenta rodziny.

Rodzaj problemu występującego w rodzinie	Liczba rodzin	Ogółem liczba dzieci w tych rodzinach
Bezradność w sprawach opiekuńczo-wychowawczych	16	35
Bezrobocie/ brak chęci do podjęcia zatrudnienia	13	23
Rodzina niepełna	12	25
Ubóstwo	8	13
Wielodzietność	6	23
Alkoholizm	6	9
Brak pozytywnych wzorców wychowawczych	4	7
Stosowanie przemocy	4	7
Narkomania	3	4
Ciężka choroba, niepełnosprawność	3	3
Dzieci pozostające poza rodziną biologiczną	2	4

Źródło: opracowanie własne na podstawie danych Miejskiego Ośrodka Pomocy Społecznej w Świeradowie-Zdroju.

W roku 2014 w pieczy zastępczej przebywało 11 dzieci, a odpłatność gminy za ich pobyt wyniosła 40.836 zł.

V. Zasoby

Instytucje i organizacje realizujące zadania mieszczące się w zakresie wspierania rodziny oraz inne pełniące funkcje wspierające:

- Urząd Miasta Świeradów-Zdrój,
- Miejski Ośrodek Pomocy Społecznej w Świeradowie-Zdroju,
- Powiatowe Centrum Pomocy w Rodzinie w Lubaniu,
- Miejska Komisja Rozwiązywania Problemów Alkoholowych w Świeradowie-Zdroju,
- Punkt Konsultacyjno-Informacyjny dla osób uzależnionych,

- Placówki oświatowe: Przedszkole Miejskie w Świeradowie-Zdroju, Miejski Zespół Szkół w Świeradowie-Zdroju, Szkoła Podstawowa Nr 2 w Świeradowie-Zdroju,
- Komisariat Policji w Leśnej, Rewir Dzielnicowych w Świeradowie-Zdroju,
- Sądy i kuratorzy sądowi,
- Zespół Interdyscyplinarny,
- Przychodnia Podstawowej Opieki Zdrowotnej w Świeradowie-Zdroju,
- Niepubliczny Zakład Opieki Zdrowotnej „Jo-Med” w Świeradowie-Zdroju,
- Organizacje pozarządowe.

VI. Cele programu

1. Wspieranie rodzin przeżywających trudności w wypełnianiu funkcji związanych z opieką, wychowaniem oraz ochroną dziecka służące przywróceniu rodzinie zdolności wykonywania tych funkcji.
2. Podnoszenie kompetencji i umiejętności wychowawczo-opiekuńczych umożliwiających wychowywanie się dziecka w rodzinie naturalnej, powrót dzieci umieszczonych w pieczy zastępczej do rodzin biologicznych.
3. Poprawa funkcjonowania rodziny w sferze socjalno - bytowej, zabezpieczenie podstawowych potrzeb bytowych dziecka i rodziny.
4. Monitorowanie sytuacji rodzin przeżywających trudności w wypełnianiu funkcji opiekuńczo - wychowawczych
5. Zapobieganie niedostosowaniu społecznemu dzieci i młodzieży i minimalizowanie ich występowania.
6. Zapewnienie dostępności usług w zakresie opieki i poradnictwa.

VII. Zadania do realizacji

1. Udzielanie pomocy rodzinom w poprawie ich sytuacji socjalno - bytowej, tj.:

- zapewnienie pomocy finansowej i rzeczowej z pomocy społecznej oraz świadczeń rodzinnych i świadczeń z Funduszu Alimentacyjnego,
- pośredniczenie w przekazywaniu podopiecznym żywności, używanego sprzętu AGD i RTV, mebli oraz odzieży,

- obejmowanie dożywianiem w formie ciepłego posiłku wszystkich tego wymagających uczniów przedszkoli, szkół podstawowych, gimnazjów oraz szkół ponadgimnazjalnych na terenie placówek oświatowych,
- pomoc w uzyskaniu uprawnień (renty, świadczenia rodzinne itp.),
- pomoc w rozwiązywaniu problemów mieszkaniowych i załatwianiu spraw związanych z uzyskaniem prawa do lokalu socjalnego lub komunalnego,
- pomoc w uzyskaniu możliwości ustalenia korzystniejszych warunków spłaty zadłużeń czynszowych, przyznawanie dodatków mieszkaniowych,
- motywowanie do aktywnego poszukiwania pracy i podnoszenia kwalifikacji zawodowych,
- praca nad umiejętnością gospodarowania budżetem domowym.

2. Zwiększenia wydolności opiekuńczo – wychowawczej rodziców lub opiekunów, tj.:

- udzielanie pomocy w rozwiązywaniu problemów wychowawczych i psychologicznych,
- wspieranie rodzin przeżywających trudności,
- zwiększanie poczucia wartości, samodzielności i zaradności rodziców,
- prowadzenie indywidualnych konsultacji wychowawczych dla rodziców i dzieci,
- kształtowanie prawidłowych wzorców rodzicielskich i umiejętności psychospołecznych,
- podnoszenie świadomości w zakresie planowania i funkcjonowania rodziny,
- mobilizowanie oraz monitorowanie rodziców dzieci z niepełnosprawnością do regularnej oraz ciągłej współpracy z poradniami specjalistycznymi,
- motywowanie do odbycia koniecznych wizyt u lekarzy specjalistów,
- motywowanie do korzystania z pomocy poradni specjalistycznych.

3. Przeciwdziałania występowaniu przemocy w rodzinie, tj.:

- prowadzenie poradnictwa i interwencji poprzez wzmocnienie kompetencji opiekuńczo -wychowawczych w rodzinach zagrożonych przemocą,
- monitorowanie rodzin dotkniętych przemocą,
- prowadzenie rozmów interwencyjno - ostrzegawczych z osobami co do których istnieje podejrzenie stosowania przemocy,
- udzielanie informacji o pomocy prawnej, socjalnej oraz o instytucjach i podmiotach świadczących specjalistyczną pomoc osobom dotkniętym przemocą.

4. Przeciwdziałania alkoholizmowi i narkomanii, tj.:

- motywowanie uzależnionych członków rodziny do podjęcia leczenia oraz uczęszczania na spotkania do Punktu Konsultacyjnego - Informacyjnego dla osób uzależnionych,

- udzielanie rodzinom dotkniętym problemami uzależnień pomocy psychospołecznej i prawnej,
- prowadzenie profilaktycznej działalności informacyjnej i edukacyjnej w zakresie rozwiązywania problemów alkoholowych i przeciwdziałania narkomanii.

5. Zapobieganie niedostosowaniu społecznemu dzieci i młodzieży i minimalizowanie ich występowania, tj.:

- udzielanie dzieciom i młodzieży z rodzin dotkniętych ubóstwem stypendiów i zasiłków szkolnych,
- zapewnienie dzieciom wypoczynku letniego poprzez organizację kolonii,
- prowadzenie zajęć pozaszkolnych i pozalekcyjnych,
- funkcjonowanie świetlic szkolnych i środowiskowych,
- udzielanie wsparcia psychopedagogicznego uczniom i rodzicom na terenie szkół przez psychologów i pedagogów,
- preferencje dla rodzin wielodzietnych przy przyjęciu dzieci do przedszkola miejskiego, uprawnienie do zniżki za pobyt drugiego i kolejnego dziecka w przedszkolu oraz dla rodzin o niskich dochodach (poniżej kryterium dochodowego określonego w ustawie o pomocy społecznej).

Ponadto:

- wspieranie rodzin i dzieci przez asystenta rodziny i pracowników socjalnych w wypełnianiu podstawowych funkcji rodzinnych,
- współpraca z podmiotami świadczącymi pomoc rodzinie, tj. z ośrodkiem pomocy społecznej, policją, szkołą, służbą zdrowia, sądem, stowarzyszeniami działającymi na rzecz rodzin,
- współpraca z organizacjami pozarządowymi i kościelnymi oraz instytucjami zajmującymi się pomocą dziecku i rodzinie, w tym w zakresie kreowania i upowszechniania pozytywnych wzorców funkcjonowania rodziny,
- udzielanie informacji o instytucjach świadczących pomoc na rzecz rodziny, informowanie o możliwościach i perspektywach poprawy sytuacji,
- organizowanie specjalistycznego wsparcia psychologicznego, terapeutycznego i prawnego na rzecz rodzin zagrożonych kryzysem,
- ustawiczne doskonalenie wiedzy i umiejętności zawodowych pracowników socjalnych,

asystentów rodziny, psychologów i pedagogów szkolnych w zakresie pracy z dzieckiem i rodziną,

- systematyczne monitorowanie rodzin zagrożonych kryzysem przez pracowników socjalnych, pedagogów szkolnych oraz przedstawicieli innych zawodów współpracujących z rodziną.

VIII. Oczekiwane rezultaty

1. Podniesienie umiejętności opiekuńczo - wychowawczych rodzin przeżywających trudności w tym zakresie, wzmocnienie i nabycie prawidłowych umiejętności społecznego funkcjonowania w społeczeństwie.
2. Polepszenie sytuacji dziecka i rodziny.
3. Wzrost poczucia odpowiedzialności rodziców biologicznych za wychowanie dzieci.
4. Poprawa funkcjonowania rodzin zagrożonych wykluczeniem społecznym.
5. Powrót dzieci umieszczonych w pieczy zastępczej do rodzin biologicznych.
6. Pozostawienie dzieci z rodzin dysfunkcyjnych w rodzinie biologicznej.
7. Wzrost świadomości społeczeństwa odnośnie możliwości skorzystania z dostępu do specjalistycznego poradnictwa.
8. Poprawa funkcjonowania rodzin z problemem uzależnień oraz rodzin dotkniętych przemocą.
9. Zintegrowanie działań grup społecznych, organizacji pozarządowych i instytucji działających na rzecz dzieci i rodzinach.

IX. Źródła finansowania programu

Zadania trzyletniego gminnego Programu będą realizowane i wdrażane etapowo zgodnie z potrzebami i możliwościami finansowymi Gminy. Środki pochodzić będą z:

- budżetu gminy,
- budżetu państwa,
- środków pozyskanych z funduszy rządowych, pozarządowych, programów celowych i funduszy unijnych.

X. Monitorowanie

Koordynatorem Gminnego Programu Wspierania Rodziny na lata 2016 – 2018 jest Miejski Ośrodek Pomocy Społecznej w Świeradowie-Zdroju. Monitorowanie Programu odbywać się będzie na podstawie corocznej analizy sprawozdań z wykonania zadań. Monitoring pozwoli na analizę osiągniętych efektów, które pozwolą na określenie dalszych potrzeb oraz ewentualnych zmian koniecznych do zapewnienia jak najlepszej realizacji Programu.

W terminie do 31 marca każdego roku Radzie Miasta przedkładane będzie sprawozdanie z wykonania zadań z zakresu wspierania rodziny.

Przewodniczący Rady
W. Urbańczyk
Wioletta Urbańczyk

Uzasadnienie wprowadzenia programu wspierania rodziny

Nieprawidłowe działanie rodziny w różnych jej aspektach począwszy od sfery materialno-bytowej, uczuciowej czy ogólnej struktury funkcjonalnej wymaga zastosowania stosownych działań ze strony państwa.

Zgodnie z art. 176 pkt. 1 ustawy z dnia 9 czerwca 2011 roku (Dz. U. z 2015 r. poz. 332 ze zm.) ustawy o wspieraniu rodziny i systemie pieczy zastępczej do zadań własnych gminy należy m.in. opracowanie i realizacja trzyletniego gminnego programu wspierania rodziny, tworzenie oraz rozwój systemu opieki nad dzieckiem, praca z rodziną przeżywającą trudności w wypełnianiu funkcji opiekuńczo - wychowawczych (tj. m.in. zapewnienie rodzinie wsparcia i pomocy asystenta rodziny, zapewnienie dostępu do specjalistycznego poradnictwa, prowadzenie monitoringu sytuacji dziecka z rodziny zagrożonej kryzysem lub przeżywającej trudności w wypełnianiu funkcji opiekuńczo - wychowawczej).

Następstwem przytoczonego zapisu jest wprowadzenie trzyletniego programu wspierania rodziny w gminie Świeradów-Zdrój na lata 2016-2018. Program realizowany będzie spójnie z ustawą z dnia 9 czerwca 2011 roku o wspieraniu rodziny i systemie pieczy zastępczej, ustawą z dnia 12 marca 2004 roku o pomocy społecznej, ustawą z dnia 29 lipca 2005 roku o przeciwdziałaniu narkomanii, ustawą z dnia 26 października 1982 roku o wychowaniu w trzeźwości i przeciwdziałaniu alkoholizmowi oraz ustawą z dnia 29 lipca 2005 roku o przeciwdziałaniu przemocy w rodzinie.

Przewodniczący Rady

Wioletta Urbanczyk