

**Uchwała Nr XXXI/160/2016**  
**Rady Miasta Świeradów-Zdrój**  
**z dnia 08 września 2016 r.**

**w sprawie zaopiniowania propozycji planu aglomeracji Świeradów-Zdrój.**

Na podstawie art. 18 ust. 2 pkt 15 ustawy z dnia 8 marca 1990 r. o samorządzie gminnym (tekst jednolity Dz. U. z 2016 r. poz. 446 ze zm.) w związku z art. 43 ust. 2b ustawy z dnia 18 lipca 2001 r. Prawo wodne (Dz. U. z 2015 r. poz. 469 ze zm.),

**Rada Miasta Świeradów-Zdrój**  
**uchwała, co następuje:**

**§ 1**

Opiniuje się pozytywnie propozycję planu aglomeracji Świeradów-Zdrój, stanowiącą załącznik do niniejszej uchwały.

**§ 2**

Wykonanie uchwały powierza się Burmistrzowi Miasta Świeradów-Zdrój.

**§ 3**

Uchwała wchodzi w życie z dniem podjęcia.

Przewodniczący Rady  
  
Wioletta Urbańczyk

## Uzasadnienie


Marszałek Województwa Dolnośląskiego wystąpił do Gminy Miejskiej Świeradów-Zdrój z prośbą o zaopiniowanie propozycji planu aglomeracji Świeradów-Zdrój, w związku z wystąpieniem Burmistrza Miasta Świeradów-Zdrój z wnioskiem o zmianę obszaru i granic istniejącej aglomeracji Świeradów-Zdrój, wyznaczonej Rozporządzeniem Wojewody Dolnośląskiego z dnia 4 sierpnia 2005 r. Potrzeba zmiany aglomeracji Świeradów-Zdrój wynika z konieczności dostosowania aglomeracji do wymogów dyrektywy Rady Wspólnot Europejskich nr 91/271/EWG dotyczącej oczyszczania ścieków komunalnych oraz ustawy z dnia 18 lipca 2001 r. Prawo wodne.

Aglomeracje wyznacza w drodze uchwały sejmik województwa. Zgodnie z art. 43 ust. 2b ustawy z dnia 18 lipca 2001 r. Prawo wodne (Dz. U. z 2015 r. poz. 469 ze zm.), wyznaczenie aglomeracji następuje po zaciągnięciu przez Marszałka Województwa opinii zainteresowanej gminy.

Projekt uchwały zostaje złożony Radzie Miasta Świeradów-Zdrój w związku z zapisami art. 43 ust. 2b ustawy z dnia 18 lipca 2001 r. Prawo wodne (Dz. U. Z 2015 r. poz. 469 ze zm.), z którego wynika obowiązek zaopiniowania propozycji zmian w aglomeracji Świeradów-Zdrój.

Zmiana w propozycji planu aglomeracji Świeradów-Zdrój, polega na wyłączeniu z terenu obecnej aglomeracji działek, dla których nie jest możliwe osiągnięcie wskaźnika koncentracji, a ponadto dla części działek, z przyczyn technicznych nie jest możliwa (lub uzasadniona ekonomicznie) budowa sieci kanalizacyjnej, np. konieczność przejścia z kanalizacją pod wiaduktem kolejowym (dodatkowo duża różnica w wysokości).

Załączona propozycja planu aglomeracji Świeradów-Zdrój została zweryfikowana i spełnia wymogi określone w rozporządzeniu Ministra Środowiska z dnia 22 lipca 2014 r. w sprawie sposobu wyznaczania obszaru i granic aglomeracji (Dz.U. z 2014 r. poz. 995).

Przewodniczący Rady  
  
Wioletta Urbanek

Załącznik Nr 1 do *Wytycznych do tworzenia i zmiany aglomeracji*. WERSJA 02/07/2014.

# Propozycja planu aglomeracji

Świeradów-Zdrój.  
(podać nazwę aglomeracji<sup>1</sup>)

powiat

Lubański

województwo  
**Dolnośląskie**

---

<sup>1</sup> zaleca się, aby nazwa aglomeracji była nazwą gminy, na terenie której wyznaczana jest aglomeracja lub nazwą gminy wiodącej w aglomeracji



Na działkach wyłączanych z terenu obecnej aglomeracji funkcjonują obecnie zbiorniki bezodpływowe. Urząd Miejski w ostatnim czasie zakupił wóz asenizacyjny, który odbiera od mieszkańców ścieki komunalne po cenie korzystniejszej niż rynkowa oraz jest dostępny „na telefon”. Dodatkowo będzie promowana budowa nowych zbiorników bezodpływowych w miejsce starych i nieszczelnych (jeśli taka sytuacja będzie miała miejsce).

*W przypadku aglomeracji współtworzonej przez kilka gmin wniosek o wyznaczenie obszaru i granic aglomeracji składa gmina wiodąca. W takim przypadku informacje i dane powinny być przedstawione zarówno dla całej aglomeracji, jak i odrębnie dla gmin współtworzących aglomerację.*

*Złożenie wniosku o zmianę aglomeracji wymaga przedstawienia informacji dotyczącej rozporządzenia wojewody lub uchwały sejmiku województwa w sprawie wyznaczenia aglomeracji oraz przedstawienia merytorycznego uzasadnienia takiego działania.*

## 2. Adres wnioskodawcy (gminy, gminy wiodącej w aglomeracji)

Miejscowość: Świeradów-Zdrój	Ulica, nr: 11 Listopada 35
Gmina: Świeradów-Zdrój	Powiat: Lubański
Województwo: Dolnośląskie	
Telefon: 75 78 16 489	Fax: 75 78 16 324
e-mail do kontaktu bieżącego: um@swieradowzdroj.pl	

## 3. Dane kontaktowe osoby wskazanej do kontaktowania się w sprawach złożonego wniosku

1. Imię i nazwisko: Anna Mazurek
2. Telefon: (75) 781 69 70
3. Fax: a.mazurek@swieradowzdroj.pl
4. E-mail: a.mazurek@swieradowzdroj.pl

## 4. Dokumenty stanowiące podstawę do wyznaczenia aglomeracji

Lp.	Wyszczególnienie	Nie <sup>4</sup>	Tak <sup>5</sup>
1	2	3	4
1	Miejscowe plany zagospodarowania przestrzennego		X
2	Studium uwarunkowań i kierunków zagospodarowania przestrzennego gminy		X
3	Decyzje o ustaleniu lokalizacji inwestycji celu publicznego	X	
4	Wieloletnie plany rozwoju i modernizacji urządzeń wodociągowych i kanalizacyjnych	X	
5	Inne (wymienić) .....	X	

## 5. Opis systemu zbierania ścieków komunalnych w obrębie aglomeracji

4 Znakiem „X” zaznaczyć właściwą odpowiedź

1	Sanitarna grawitacyjna	0,0	0	0	0	-
2	Sanitarna tłoczna	0,0				
3	Ogólnospławna grawitacyjna	0,0				
4	Ogólnospławna tłoczna	0,0				
Razem		0,0	0	0	0	

**5.2. Informacje na temat długości i rodzaju planowanej do wykonania sieci kanalizacyjnej w celu dostosowania aglomeracji do warunków określonych w Dyrektywie Rady z dnia 21 maja 1991 r. dotyczącej oczyszczania ścieków komunalnych (91/271/EWG) oraz liczby osób korzystających z planowanej sieci kanalizacyjnej.**

**5.2.1. Sieć kanalizacyjna o wskaźniku długości sieci nie mniejszym niż 120 osób na 1 km sieci<sup>8</sup>.**

Wykaz miast i/lub miejscowości wchodzących w skład aglomeracji, w obrębie których planuje się wykonanie sieci kanalizacji sanitarnej: Świeradów-Zdrój

*Należy zwrócić uwagę, że sieć kanalizacyjna, na której wykonanie pozyskane zostały już środki finansowe, należy traktować jako sieć wykonaną, co oznacza, że jej długość nie będzie brana pod uwagę przy obliczaniu wskaźnika długości sieci – informacja na temat tej sieci powinna znaleźć się w pkt 5.1.*

Lp.	Kanalizacja planowana do wykonania	Długość [km]	Liczba osób, które zostaną podłączone do planowanej do wykonania kanalizacji			Uwagi
			Mieszkańcy	Osoby czasowo przebywające na terenie aglomeracji <sup>9</sup>	Sumaryczna liczba osób [kol 4 + kol 5]	
1	2	3	4	5	6	7
1	Sanitarna grawitacyjna	8,7	712	439	1151	
2	Sanitarna tłoczna	0,3				
3	Ogólnospławna grawitacyjna	0				
4	Ogólnospławna tłoczna	0				
Razem		9,0	712	439	1151	

Wśród 439 osób czasowo przebywających na terenie aglomeracji planowanych do podłączenia z nowo wybudowanej sieci kanalizacyjnej znajdują się osoby obecnie korzystające z lokalnych oczyszczalni (326 osób) wymienione w punkcie 6.2. planu. Ww. oczyszczalnie ze względu na ich stan muszą zostać zamknięte.

#### **Wskaźnik długości sieci > 120 mieszkańców na 1 km sieci**

Obliczenie wskaźnika długości sieci dla planowanej do wykonania sieci kanalizacyjnej (dla obszaru o wskaźniku długości sieci nie mniejszym niż 120 osób na 1 km sieci).

<sup>8</sup> Wskaźnik wyliczany jest sumarycznie dla wszystkich miast i/lub miejscowości (wchodzących w skład aglomeracji), w obrębie których planuje się budowę sieci kanalizacji sanitarnej. Należy pamiętać, aby planowane inwestycje były uzasadnione ekonomicznie. Szczegółowe uwarunkowania dotyczące wyliczania wskaźnika długości sieci znajdują się w Wytycznych do tworzenia i zmiany aglomeracji.

<sup>9</sup> Pod pojęciem „osoby czasowo przebywające na terenie aglomeracji” przyjmuje się liczbę zarejestrowanych miejsc noclegowych (obiekty usług turystycznych, szpitale, internaty, więzienia).



				aglomeracji <sup>6</sup>		
1	2	3	4	5	6	7
1	Sanitarna grawitacyjna	29,6	3291	3981	7272	
2	Sanitarna tłoczna	0,6				
3	Ogólnospławna grawitacyjna	16,3				
4	Ogólnospławna tłoczna	0,0				
Razem		46,5	3291	3981	7272	

## 6. Opis gospodarki ściekowej w aglomeracji

### 6.1. Informacje na temat oczyszczalni ścieków.<sup>10</sup>

Nazwa oczyszczalni ścieków: Świeradów-Zdrój

Lokalizacja oczyszczalni ścieków (adres): 59-850 Świeradów Zdrój ul. Wiejska 9

Dane kontaktowe (telefon, e-mail, fax): 512243901

Pozwolenie wodnoprawne na odprowadzanie ścieków z oczyszczalni do środowiska (data, znak, oznaczenie organu, termin ważności decyzji): Decyzja Starosty Lubański, RŚ.V.6223-38/04/05 z kwietnia 2005 r., termin ważności 31-12-2016 r.

Przepustowość oczyszczalni:

średnia [ $\text{m}^3/\text{d}$ ]: 1 329

maksymalna godzinowa [ $\text{m}^3/\text{h}$ ]: 43,18

maksymalna roczna [ $\text{m}^3/\text{rok}$ ]: b.d

Projektowa wydajność oczyszczalni ścieków [RLM]: 9 900

Ilość ścieków dostarczanych do oczyszczalni ścieków, zgodnie z danymi przedłożonymi w ostatnim sprawozdaniu z realizacji KPOŚK:

Ścieki dopływające siecią kanalizacyjną [ $\text{m}^3/\text{d}$ ]: 1257,53

Ścieki dowożone [ $\text{m}^3/\text{d}$ ]: 30,14

Średnie obciążenie oczyszczalni [ $\text{m}^3/\text{d}$ ]: 1288,71

Ilość ścieków oczyszczonych w roku poprzednim [ $\text{m}^3/\text{rok}$ ]: 470380

Przewidywane średnie obciążenie oczyszczalni po zrealizowaniu planowanego zakresu sieci kanalizacji sanitarnej [ $\text{m}^3/\text{d}$ ]: 1494,60

Przewidywana ilość ścieków oczyszczanych w roku po zrealizowaniu planowanego zakresu sieci kanalizacji sanitarnej [ $\text{m}^3/\text{rok}$ ]: 545527

### Wartości wskaźników zanieczyszczeń ścieków surowych

10 W przypadku funkcjonowania więcej niż jedna oczyszczalnia ścieków, dla każdej oczyszczalni należy wypełnić oddzielne tabele. Analogiczne tabele trzeba również wypełnić w przypadku planowanej oczyszczalni ścieków.

Zgodnie z założeniami koncepcji dot. modernizacji oczyszczalni

Przepływ średni dobowy w porze suchej	– Qd = 2200 m <sup>3</sup> /d
Przepływ średni dobowy w porze mokrej	– Qd = 2700 m <sup>3</sup> /d
Przepływ max. godz.	– Qt = 290 m <sup>3</sup> /h (80,50 l/s)
Przepływ max./hydrauliczny/	– Qm = 320 m <sup>3</sup> /h (88,89 l/s)

#### **Zestawienie obiektów**

##### Część mechanicznego oczyszczania- po rozbudowie

1. Krata koszowa obiekt nr 3– adaptacja istniejącego obiektu;
2. Pompownia ścieków surowych ob. nr 4 – nowoprojektowana;
3. Studnia rozprężna ob. nr 5 – nowoprojektowana;
4. Sitopiaskownik ob. nr 6 – nowoprojektowany.

##### Część biologicznego oczyszczania ścieków

1. Komora predenitryfikacji ob. nr 7 - (nowoprojektowana)
2. Komora denitryfikacji I ob. nr 8 - (nowoprojektowana)
3. Komora denitryfikacji II ob. nr 9 - (rozbudowa)
4. Komora nitryfikacji I ob. nr 10 - (rozbudowa)
5. Komora nitryfikacji II ob. nr 11 - (rozbudowa)
6. Komora nitryfikacji III ob. nr 12 - (rozbudowa)
7. Komora nitryfikacji IV ob. nr 13 - (rozbudowa)
8. Komora nitryfikacji V ob. nr 14 - (rozbudowa)
9. Komora nitryfikacji V ob. nr 15 - (rozbudowa)
10. Komora nitryfikacji VII ob. nr 16 - (rozbudowa)
11. Komory technologiczne ob. nr 17 – (nowoprojektowana):
  - 11.1 Komora rozdziału na osadniki wtórne ob. nr 17.1
  - 11.2 Pompownia osadu recyrkulacji zewnętrznej ob. nr 17.2
12. Osadnik wtórny I ob. nr 18 – (nowoprojektowany)
13. Osadnik wtórny II ob. nr 19 – (nowoprojektowany)
14. Pompownia wody technologicznej ob. nr 20 – (nowoprojektowana)
15. Zwężka pomiarowa ścieków oczyszczonych ob. nr 21 – (nowoprojektowana)
16. Wylot ścieków oczyszczonych ob. nr 22 – (istniejący)

##### Część osadowa oczyszczalni - po rozbudowie

1. Zbiornik buforowy osadu nadmiernego ob. nr 23 – (nowoprojektowany)
2. Komora tlenowej stabilizacji osadu ob. nr 24 – (nowoprojektowana)
3. Budynek socjalno-techniczny ob. nr 25 – istniejący (remont)
  - 3.1 Pomieszczenie socjalne i dyspozytorskie 25.1
  - 3.2 Pomieszczenie dmuchaw i agregatu prądotwórczego 25.2
  - 3.3 Pomieszczenie zagęszczania osadu 25.3
4. Budynek techniczny ob. nr 26 – istniejący (przebudowa ist. wiaty osadowej i magazynu wapna na):
  - 4.1 Składowisko odwodnionego osadu 26.1
  - 4.2 Pomieszczenie prasy 26.2
  - 4.3 Pomieszczenie zestawu hydroforowego 26.3

##### Wykaz obiektów towarzyszących

1. Stacja zlewczna z pomiarem ob. nr 1 – (istniejąca)
2. Zbiornik zlewny ścieków dowożonych ob. nr 2 – (istniejący, remont)
3. Biofiltr ob. nr 27 – (nowoprojektowany)

## **6.2. Informacje dotyczące indywidualnych systemów oczyszczania ścieków obsługujących mieszkańców aglomeracji**



BZT <sub>5</sub> [mgO <sub>2</sub> /l]	nie dotyczy	nie dotyczy
ChZT <sub>Cr</sub> [mgO <sub>2</sub> /l]	nie dotyczy	nie dotyczy
Zawiesina ogólna [mg/l]	nie dotyczy	nie dotyczy
Fosfor ogólny [mgP/l]	nie dotyczy	nie dotyczy
Azot ogólny [mgN/l]	nie dotyczy	nie dotyczy
.....	nie dotyczy	nie dotyczy

#### 6.6. Informacje o zakładach, których podłączenie do systemu kanalizacji zbiorczej jest planowane.

Wykaz zakładów przemysłowych oraz określenie charakteru zakładów usługowych planowanych do podłączenia do systemu kanalizacji zbiorczej:  
Nie planuje się podłączenia nowych zakładów

Ilość ścieków przemysłowych odprowadzanych przez zakłady planowane do podłączenia do kanalizacji [m<sup>3</sup>/d]: 0,00

Wskaźnik	Wartość wskaźnika zanieczyszczeń	Ładunek zanieczyszczeń odprowadzany w ciągu doby przez zakłady planowane do podłączenia [g/d] <sup>13</sup>
1	2	3
BZT <sub>5</sub> [mgO <sub>2</sub> /l]	nie dotyczy	nie dotyczy
ChZT <sub>Cr</sub> [mgO <sub>2</sub> /l]	nie dotyczy	nie dotyczy
Zawiesina ogólna [mg/l]	nie dotyczy	nie dotyczy
Fosfor ogólny [mgP/l]	nie dotyczy	nie dotyczy
Azot ogólny [mgN/l]	nie dotyczy	nie dotyczy
.....	nie dotyczy	nie dotyczy

#### 6.7. Uzasadnienie określonej dla aglomeracji równoważnej liczby mieszkańców.

Wyszczególnienie:	RLM
Liczba mieszkańców korzystających z istniejącej sieci kanalizacyjnej (pkt 5.1 Tab. 1 kol. 4)	2326
Liczba mieszkańców mających techniczną możliwość podłączenia do istniejącej sieci kanalizacyjnej (pkt 5.1 Tab. 2 kol. 4)	253
Liczba mieszkańców, planowanych do przyłączenia do sieci kanalizacyjnej, na której wykonanie środki finansowe zostały pozyskane (pkt 5.1 Tab. 3 kol. 4)	0
Liczba mieszkańców planowanych do podłączenia do projektowanej sieci kanalizacyjnej (pkt 5.2.1 kol. 4 + pkt 5.2.2 kol. 4)	712
Liczba osób czasowo przebywających korzystających z sieci kanalizacyjnej (pkt 5.1 Tab. 1 kol. 5)	3542
Liczba osób czasowo przebywających mających techniczną możliwość podłączenia do istniejącej sieci kanalizacyjnej (pkt 5.1 Tab. 2 kol. 5)	0
Liczba osób czasowo przebywających, planowanych do przyłączenia do sieci kanalizacyjnej, na której wykonanie środki finansowe zostały pozyskane (pkt 5.1 Tab. 3 kol. 5)	0

<sup>13</sup> Podać wyłącznie dla BZT<sub>5</sub>.



Zgodnie z art. 51 ustawy z dnia 18 lipca 2001 r. Prawo wodne (Dz. U. z 2012 r., poz. 145 ze zm.) w celu zapewnienia odpowiedniej jakości wody ujmowanej do zaopatrzenia ludności w wodę przeznaczoną do spożycia oraz zaopatrzenia zakładów wymagających wody wysokiej jakości, a także ze względu na ochronę zasobów wodnych, mogą być ustanawiane:

- strefy ochronne ujęć wody;
- obszary ochronne zbiorników wód śródlądowych.

Strefę ochronną ujęcia wody stanowi obszar, na którym obowiązują zakazy, nakazy i ograniczenia w zakresie użytkowania gruntów oraz korzystania z wody. Strefę ochronną dzieli się na teren ochrony: bezpośredniej i pośredniej. Teren ochrony pośredniej ujęcia wód podziemnych obejmuje obszar zasilania ujęcia wody; jeżeli czas przepływu wody od granicy obszaru zasilania do ujęcia jest dłuższy od 25 lat, strefa ochronna powinna obejmować obszar wyznaczony 25-letnim czasem wymiany wody w warstwie wodonośnej. Teren ochrony pośredniej ujęcia wód podziemnych wyznacza się na podstawie ustaleń zawartych w dokumentacji hydrogeologicznej tego ujęcia.

Na terenach ochrony pośredniej może być zabronione lub ograniczone wykonywanie robót oraz innych czynności powodujących zmniejszenie przydatności ujmowanej wody lub wydajności ujęcia, a w szczególności:

- wprowadzanie ścieków do wód lub do ziemi;
- rolnicze wykorzystanie ścieków;
- przechowywanie lub składowanie odpadów promieniotwórczych;
- stosowanie nawozów oraz środków ochrony roślin;
- budowa autostrad, dróg oraz torów kolejowych;
- wykonywanie robót melioracyjnych oraz wykopów ziemnych;
- lokalizowanie zakładów przemysłowych oraz ferm chowu lub hodowli zwierząt;
- lokalizowanie magazynów produktów ropopochodnych oraz innych substancji, a także rurociągów do ich transportu;
- lokalizowanie składowisk odpadów komunalnych, niebezpiecznych, innych niż niebezpieczne i obojętne oraz obojętnych;
- mycie pojazdów mechanicznych;
- urządzenie parkingów, obozowisk oraz kąpielisk;
- lokalizowanie nowych ujęć wody;
- lokalizowanie cmentarzy oraz grzebanie zwłok zwierzęcych.

Ponadto na terenach ochrony pośredniej ujęcia wody podziemnej, oprócz zakazów lub ograniczeń, może być zabronione lub ograniczone:

- wydobywanie kopalin;
- wykonywanie odwodnień budowlanych lub górniczych.

Dla aglomeracji Świeradów-Zdrój nie występują ustanowione w drodze aktu prawa miejscowego przez Dyrektora Regionalnego Zarządu Gospodarki Wodnej strefy ochrony pośredniej.

Zgodnie z ustawą Prawo wodne dopuszcza się ustanowienie strefy ochronnej obejmującej wyłącznie teren ochrony bezpośredniej, jeżeli jest to uzasadnione lokalnymi warunkami hydrogeologicznymi, hydrologicznymi i geomorfologicznymi oraz zapewnia konieczną ochronę ujmowanej wody.

Na terenie ochrony bezpośredniej ujęć wód podziemnych oraz powierzchniowych zabronione jest użytkowanie gruntów do celów niezwiązanych z eksploatacją ujęcia wody.

Na terenie ochrony bezpośredniej ujęć wód należy:

- odprowadzać wody opadowe w sposób uniemożliwiający przedostawanie się ich do urządzeń służących do poboru wody;
- zagospodarować teren zielenią;
- odprowadzać poza granicę terenu ochrony bezpośredniej ścieki z urządzeń sanitarnych, przeznaczonych do użytku osób zatrudnionych przy obsłudze urządzeń służących do poboru wody;
- ograniczyć do niezbędnych potrzeb przebywanie osób niezatrudnionych przy obsłudze urządzeń służących do poboru wody.

Teren ochrony bezpośredniej należy ogrodzić, a jego granice przebiegające przez wody powierzchniowe oznaczyć za pomocą rozmieszczonych w widocznych miejscach stałych znaków stojących lub pływających; na ogrodzeniu oraz znakach należy umieścić tablice zawierające informacje o ujęciu wody i zakazie wstępu osób nieupoważnionych.

Na terenie aglomeracji Świeradów-Zdrój nie ustanowiono stref ochrony bezpośredniej ujęć.

Zgodnie z art. 21 ustawy z dnia 5 stycznia 2001 r. o zmianie ustawy – Prawo wodne oraz niektórych innych ustaw (Dz. U. z 2001 r. Nr 32, poz. 159) strefy ochronne ustanowione przed dniem 1 stycznia 2002 r. wygasły z dniem 31 grudnia 2012 r.


Na terenie omawianej aglomeracji nie występują strefy ochrony pośredniej ujęć.

## **8. Informacje o obszarach ochronnych zbiorników wód śródlądowych, występujących na obszarze aglomeracji, zawierające oznaczenie aktu prawa miejscowego**

5	Oznaczono granice stref ochronnych ujęć wody obejmujących tereny ochrony bezpośredniej i tereny ochrony pośredniej.			X
6	Oznaczono granice obszarów ochronnych zbiorników wód śródlądowych.			X
7	Oznaczono granice terenów objętych formami ochrony przyrody w rozumieniu ustawy z dnia 16 kwietnia 2004 r. o ochronie przyrody lub obszarów mających znaczenie dla Wspólnoty, znajdującego się na liście, o której mowa w art. 27 ust. 1 tej ustawy.		X	
8	Określono skalę planu w formie liczbowej i liniowej.		X	
9	Część graficzna została podpisana przez osobę upoważnioną do reprezentowania gminy (gminy wiodącej).		X	

Zaznaczenie jednej odpowiedzi „NIE” świadczy o niewłaściwym wykonaniu załącznika graficznego do wniosku o wyznaczenie obszaru i granic aglomeracji. Tak wykonany dokument – mapa nie może być podstawą do pozytywnego rozpatrzenia wniosku. Załącznik graficzny wymaga poprawienia. Odpowiedzi „NIE DOTYCZY” mogą wystąpić jedynie w wierszach Nr 5, 6 i 7.

### Podpisy osoby upoważnionej do reprezentowania Wnioskodawcy

 <p>(data, imię i nazwisko /pieczęć imienna/ podpis)</p>	<p>Gmina Miejska Świdnów-Zdrój ul. 11 Grudnia 85 52-600 Świdnów-Zdrój tel. 75/ 71 84 22, fax 75/ 71 85 85 NIP 616-10-91 847, REGON 140021327 umiejscowienie: 2014, pl</p> <p>(pieczęć Wnioskodawcy)</p>
---	---

Przewodniczący Rady  
  
Wioletta Urbaczek



OBSZAR I GRANICE AGLOMERACJI

Mapa w skali 1 : 25 000

# ŚWIERADÓW - ZDRÓJ

0 1 2 km

ARKUSZ 0

Legenda:



granice i obszar aglomeracji



oczyszczalnia ścieków



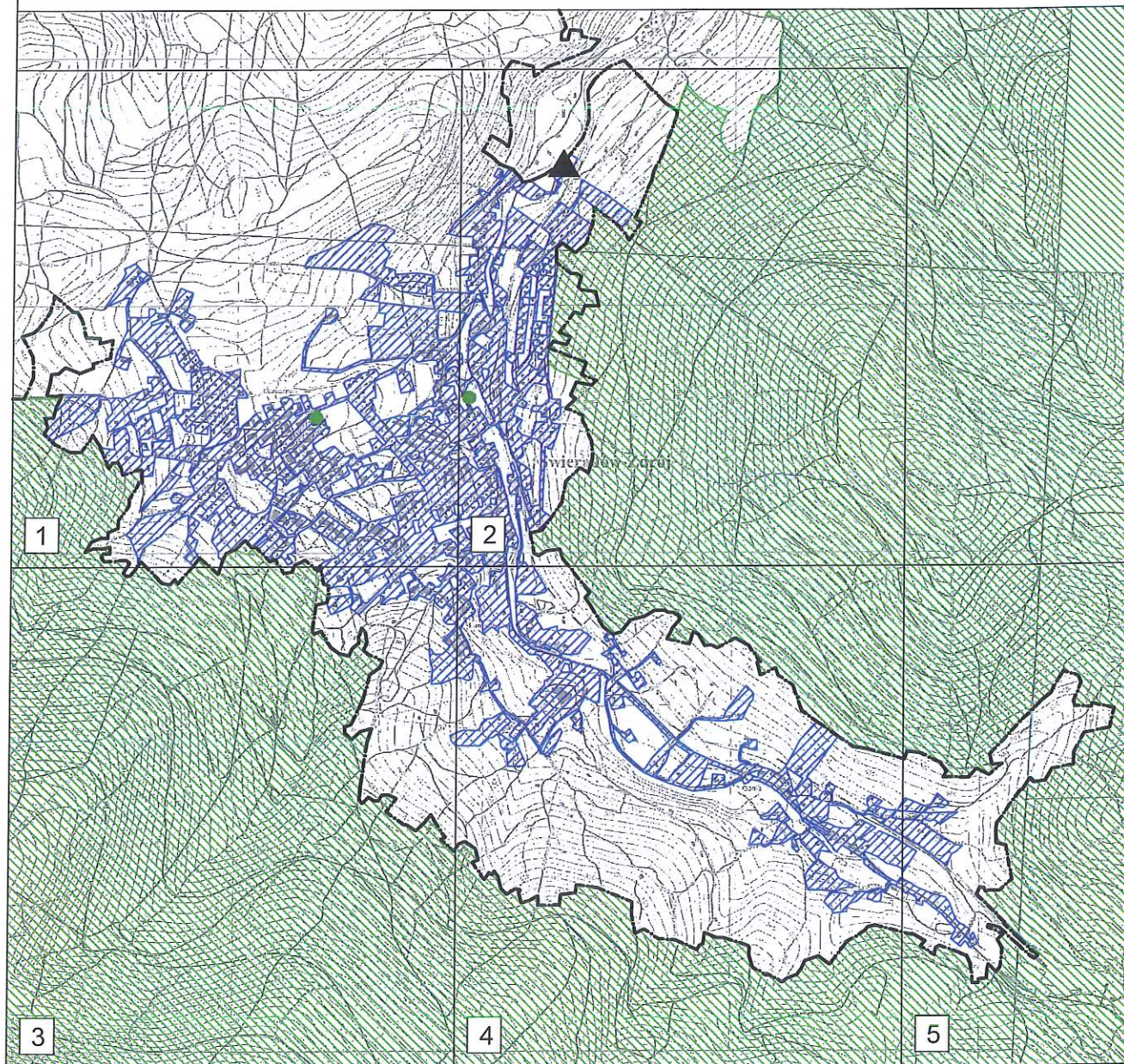
granice gminy



obszar NATURA 2000 - obszar ptasi  
"Góry Izerskie" PLB020009



pomniki przyrody



Przewodniczący Rady  
*H. Urbanowicz*  
Wioletta Urbanowicz



OBSZAR I GRANICE AGLOMERACJI

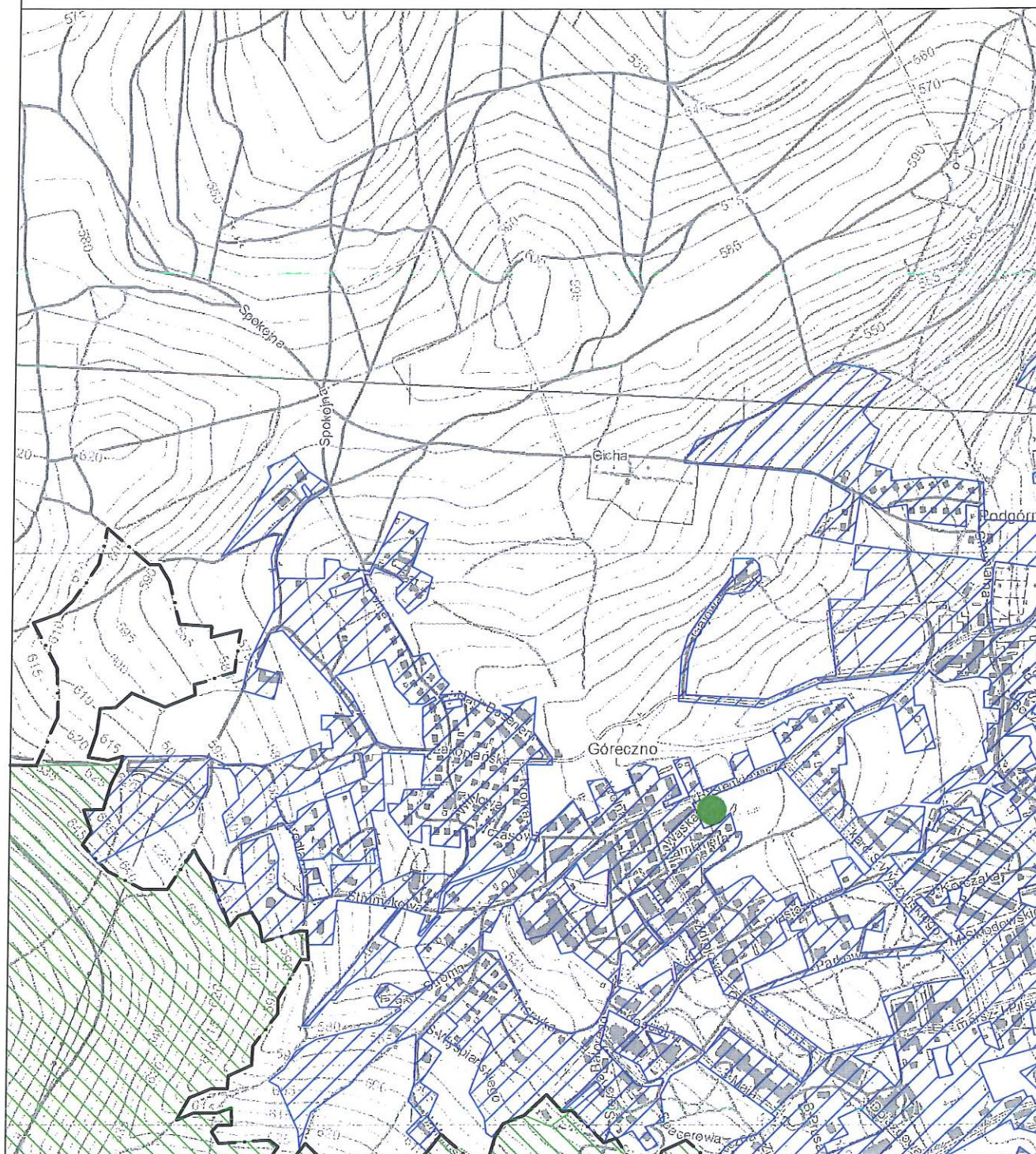
ARKUSZ 1

# ŚWIERADÓW - ZDRÓJ

Mapa w skali 1 : 10 000

0

1 km



Przewodniczący Rady

*N. Urbanowicz*  
Wioletta Urbanowicz



OBSZAR I GRANICE AGLOMERACJI

ARKUSZ 2

## ŚWIERADÓW - ZDRÓJ

Mapa w skali 1 : 10 000

0

1 km





OBSZAR I GRANICE AGLOMERACJI

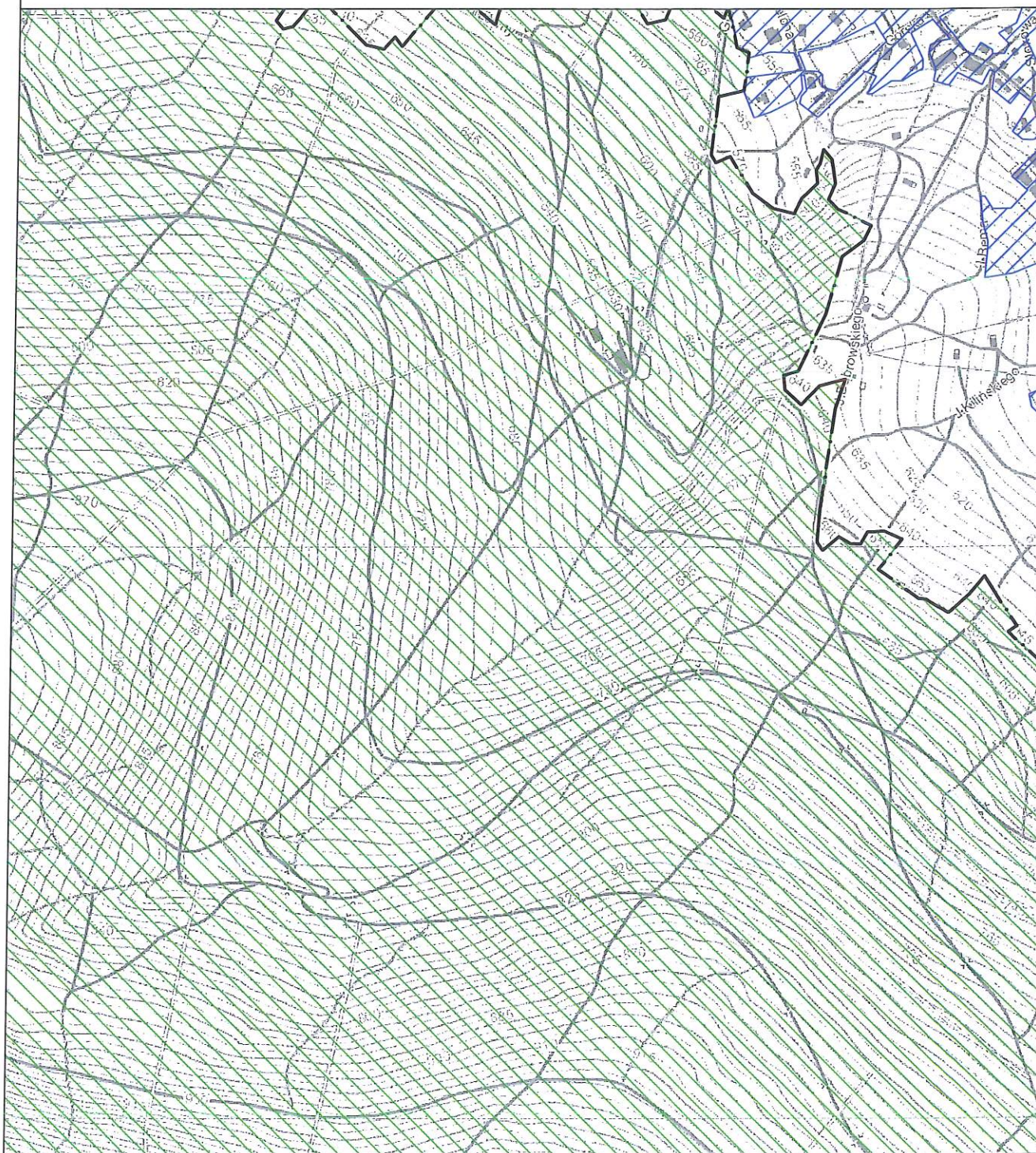
ARKUSZ 3

## ŚWIERADÓW - ZDRÓJ

Mapa w skali 1 : 10 000

0

1 km



Przewodniczący Rady

*W. Urbaniec*

Wioletta Urbaniec



OBSZAR I GRANICE AGLOMERACJI

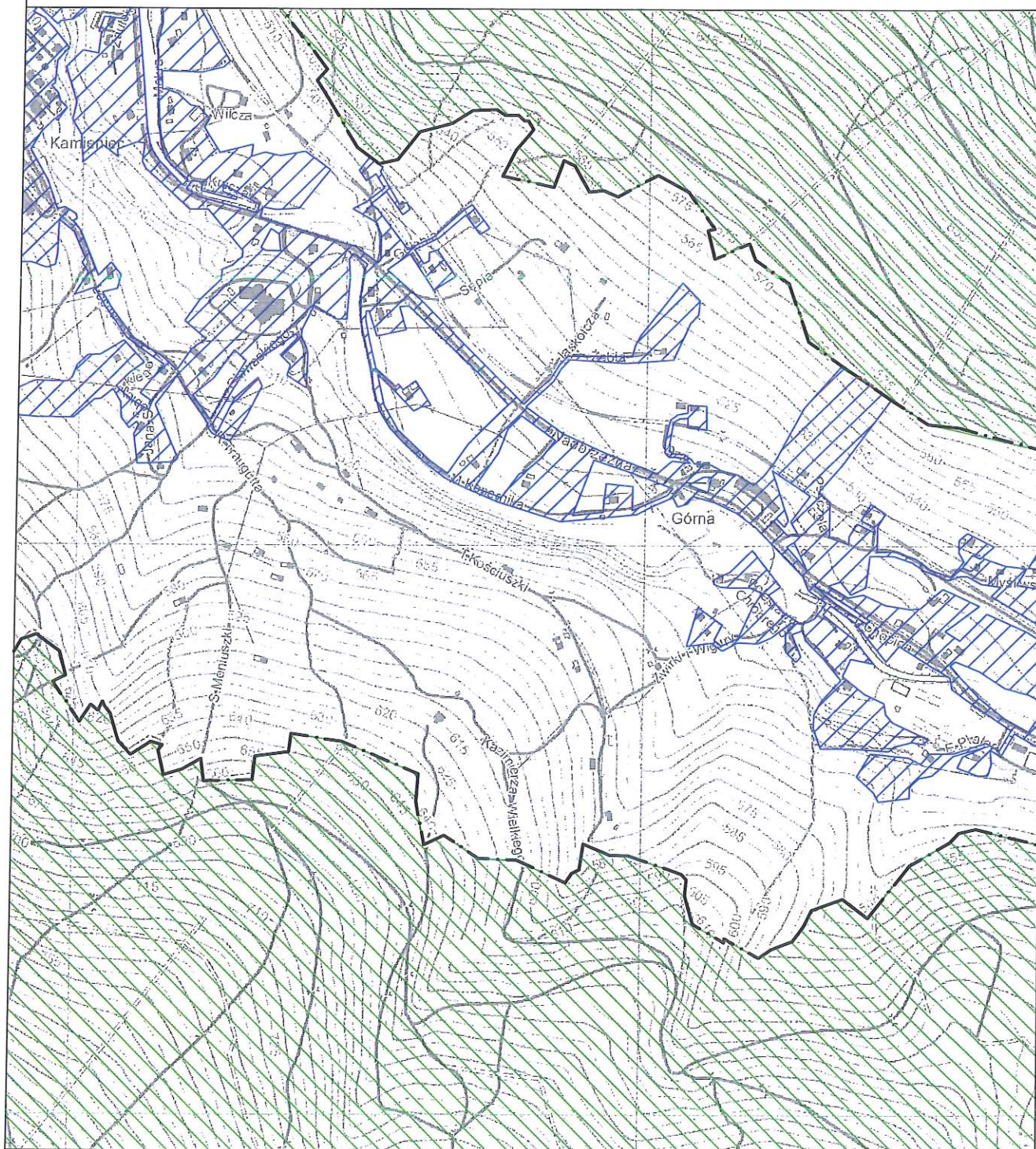
ARKUSZ 4

# ŚWIERADÓW - ZDRÓJ

Mapa w skali 1 : 10 000

0

1 km



Przewodniczący Rady

Wioletta Urbanczyk



OBSZAR I GRANICE AGLOMERACJI

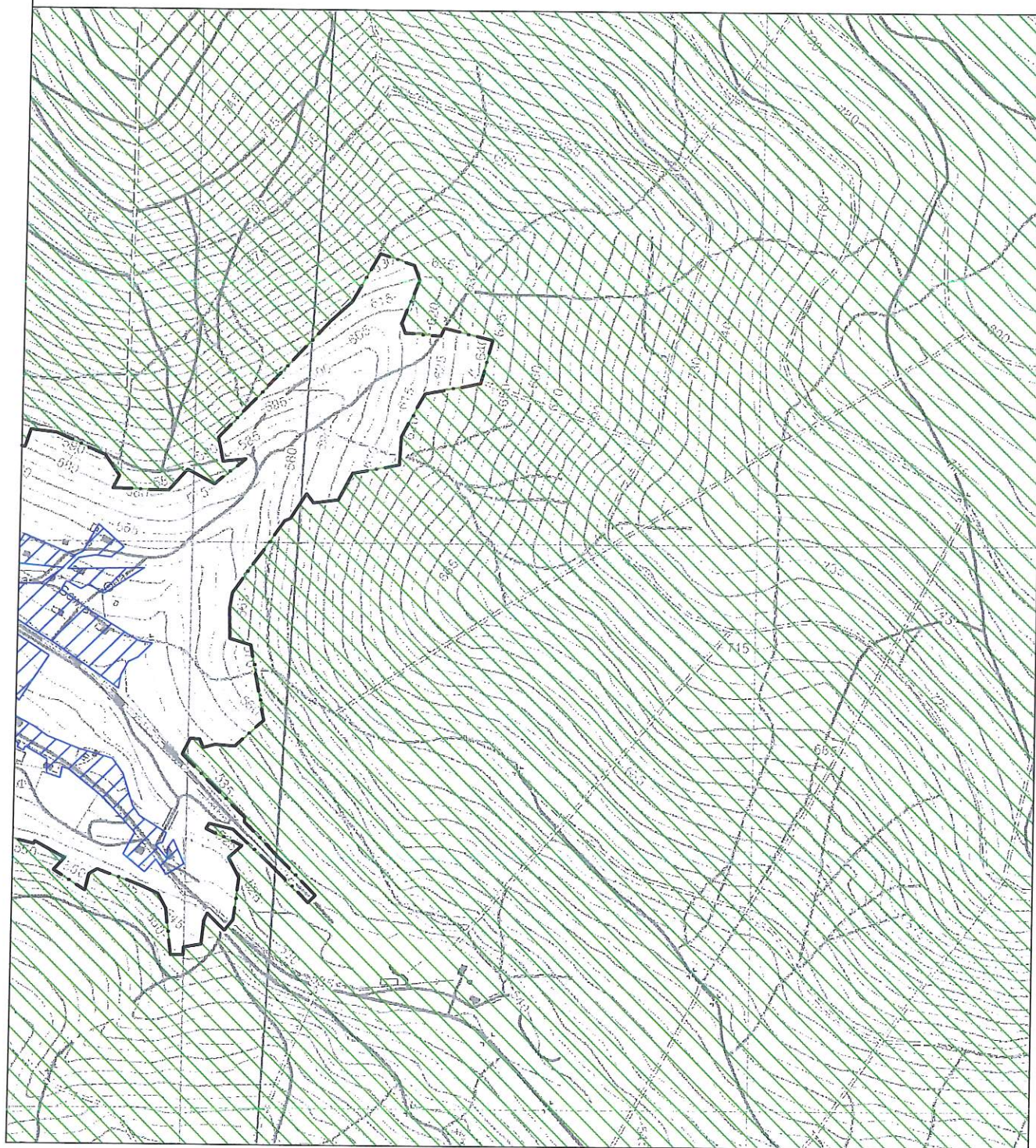
ARKUSZ 5

# ŚWIERADÓW - ZDRÓJ

Mapa w skali 1 : 10 000

0

1 km



Przewodniczący Rady  
*H. Urbanowicz*  
Wioletta Urbanowicz