

**WYPIS Z MIEJSCOWEGO PLANU
ZAGOSPODAROWANIA PRZESTRZENNEGO
MIASTA ŚWIERADÓW – ZDRÓJ**

**zatwierdzonego uchwałą Rady Miasta Świeradów – Zdrój z dnia 25.04.2019. nr IX/50/2019r.
w sprawie uchwalenia miejscowego planu zagospodarowania przestrzennego Miasta
(Dz. U. Woj. Dol. z dnia 23 maja 2019r. poz. 3399)**

Dla całego terenu Gminy Miejskiej Świeradów-Zdrój, w tym nieruchomości gruntowych oznaczonych geodezyjnie działkami:

- nr 14/2, 21 AM1 Obr. 6,
- nr 8, 9/2, 9/7, 9/8, 10/4, 10/5, 10/6, 10/7, 10/8, 10/9, 10/10, 11, 12 AM2 Obr.6,
- 1/1 AM5 Obr.6

**w zakresie zasad modernizacji, rozbudowy i budowy systemów infrastruktury technicznej -
sieci wodociągowych i kanalizacyjnych**

USTALENIA OGÓLNE PLANU MIEJSCOWEGO

● Ilekroć w niniejszej uchwale jest mowa o:

- 1) **intensywności zabudowy** - rozumie się przez to stosunek powierzchni wszystkich kondygnacji budynku liczonej po zewnętrznym obrysie ścian do powierzchni terenu działki, na której budynek się znajduje;
- 2) **nieprzekraczalnej linii zabudowy** – rozumie się przez to linię wyznaczającą minimalną odległość budynku lub jego części od linii rozgraniczającej tereny o różnym przeznaczeniu, przy czym dopuszcza się wysunięcia przed nieprzekraczalną linię zabudowy:
 - okapów i gzymsów na wysokości powyżej parteru: do 1,0 m,
 - schodów zewnętrznych, pochylni i ramp – do 3,0 m,
 - balkonów, galerii, tarasów oraz innych elementów takich jak: wykusze, przedsionki, daszki nad wejściami, wiatrolapy: do 1,5 m;
- 3) **obowiązującej linii zabudowy** - należy przez to rozumieć linię, na której nakazuje się sytuować minimum 40% długości ściany elewacji frontowej budynku, przy czym linia ta będzie linią nieprzekraczalną dla budynków gospodarczych i garażowych na terenach gdzie zapisy niniejszej uchwały dopuszczają ich lokalizację. Ponadto dopuszcza się wysunięcia przed obowiązującą linię zabudowy:
 - okapów i gzymsów na wysokości powyżej parteru: do 1,0 m,
 - balkonów, galerii, tarasów, schodów zewnętrznych, pochylni i ramp,\
 - innych elementów takich jak: wykusze, przedsionki, daszki nad wejściami;
- 4) **obiekty kubaturowe** - rozumie się przez to wszelkie budowle i budynki nie będące obiektami liniowymi;
- 5) **objektach i urządzeniach związanych z obsługą sportów zimowych** – rozumie się przez to obiekty budowlane i liniowe związane z funkcjonowaniem obiektów i urządzeń sportów zimowych, takie jak: tor saneczkowy, trasy narciarskie, wyciągi narciarskie, elementy służące bezpieczeństwu narciarzy (takie jak: bariery i siatki ochronne), elementy nasnieżania (przewody powietrzne, wodne, kanalizacyjne, kable energetyczne) oraz obiektów i urządzeń towarzyszących;
- 6) **ogrodzeniu ażurowym** - rozumie się przez to ogrodzenie, w którym prześwit stanowi przynajmniej 60% powierzchni całkowitej ogrodzenia;
- 7) **planie** – rozumie się przez to niniejszy miejscowy plan zagospodarowania przestrzennego, stanowiący akt prawa miejscowego, obejmujący obszar określony w §2 niniejszej uchwały;
- 8) **powierzchni zabudowy** - rozumie się przez to powierzchnię wszystkich budynków w stanie wykończonym zlokalizowanych na działce. Powierzchnia zabudowy jest wyznaczona przez rzut przyziemia na powierzchnię terenu. Do powierzchni zabudowy nie wlicza się:
 - powierzchni obiektów budowlanych ani ich części nie wystających ponad powierzchnię terenu,
 - powierzchni elementów drugorzędnych, np. schodów zewnętrznych, ramp zewnętrznych, daszków, markiz, występów dachowych, oświetleniaewnętrznego,
 - tarasów i powierzchni utwardzonych;
- 9) **powierzchni całkowitej zabudowy** – rozumie się przez to sumę powierzchni całkowitych wszystkich budynków znajdujących się na danej działce budowlanej, mierzoną zgodnie z obowiązującą normą;
- 10) **przeznaczeniu podstawowym** – rozumie się przez to przeznaczenie ustalone w planie dla danego terenu, które przeważa lub będzie przeważać na danej działce budowlanej i obejmuje nie mniej niż 70% powierzchni użytkowej budynków zlokalizowanych na danej działce budowlanej;
- 11) **przeznaczeniu dopuszczalnym** – rozumie się przez to przeznaczenie inne niż podstawowe, dopuszczone postanowieniami planu na danym terenie, stanowiące nie więcej niż 30% powierzchni użytkowej budynków zlokalizowanych na danej działce budowlanej;
- 12) **segmentcie** – rozumie się przez to część budynku mieszkalnego w zabudowie szeregowej lub bliźniaczej, znajdującą się na osobnej działce budowlanej;
- 13) **tablicy informacyjnej** – rozumie się przez to element systemu informacji miejskiej, informacji turystycznej, przyrodniczej lub edukacji ekologicznej;
- 14) **tymczasowym obiekcie usługowo-gastronomicznym** – rozumie się przez to stragany, punkty namiotowe, kontenery oraz przyczepy handlowe i gastronomiczne, niepołączone trwale z gruntem i przewidziane do rozbioru lub przeniesienia w inne miejsce w terminie określonym w zgłoszeniu, ale nie później niż przed upływem 180 dni od dnia rozpoczęcia budowy określonego w zgłoszeniu;
- 15) **uchwale** - rozumie się przez to niniejszą uchwałę, o ile z treści przepisu nie wynika inaczej;
- 16) **usługach nieuciążliwych** – rozumie się przez to przedsięwzięcia, które nie mogą powodować ponadnormatywnego obciążenia środowiska naturalnego poza granicami działki, do której inwestor posiada tytuł prawny, w szczególności w zakresie

uciążliwości związanych z hałasem lub zanieczyszczeniami powietrza, nie będące przedsięwzięciami mogącymi zawsze lub potencjalnie znacząco oddziaływać na środowisko;

- 17) **usługach innych** – rozumie się przez to usługi nieuciążliwe, w zakresie usług oświaty, kultury, handlu bankowości, administracji, sportu, turystyki i rekreacji, zdrowia i opieki społecznej, gastronomii, obsługi biurowej;
- 18) **usługach centrotwórczych** – rozumie się przez to usługi o znaczeniu ogólnomiejskim, współistniejące z mieszkalnictwem, z zakresu: administracji i zarządzania, nauki, oświaty, zdrowia, handlu, finansów, kina, teatru, gastronomii, kultury, kultu religijnego, wyższej użyteczności publicznej, sportu, rekreacji, turystyki, obsługi komunikacyjnej, infrastruktury, itp., o lokalizacji swobodnej lub tworzące ośrodki usługowe.
- 19) **strefie zieleni** - rozumie się przez to drzewa zimozielone o docelowej wysokości minimalnej 2,0m, przy czym nasadzenia należy realizować w trzech lub dwóch piętrach, tak by roślinność tworzyła zwarty pas zieleni;
- 20) **zmianie konfiguracji terenu** – rozumie się przez to niwelację lub nasyp ziemi, która wpływa na rzeźbę terenu; zmiana konfiguracji terenu mierzona jest w wartościach względnych.

● **W zakresie zasad ochrony środowiska, przyrody i krajobrazu:**

1) ustala się:

- a) dla terenów położonych: na obszarze Specjalnej Ochrony Ptaków Natura 2000 – „Góry Izerskie”, na obszarze projektowanego Specjalnego Obszaru Ochrony Siedlisk Natura 2000 – „Łąki Gór i Pogórza Izerskiego” oraz na obszarze projektowanego Specjalnego Obszaru Ochrony Siedlisk Natura 2000 – „Torfowiska Gór Izerskich” ochronę zgodnie z §10,
- b) zachowanie i ochrona stanowisk chronionych gatunków roślin i zwierząt tj.: stanowiska chronionej flory, stanowiska chronionych ssaków, stanowiska chronionych ptaków oraz stanowiska chronionych gadów i płazów zaznaczonych na rysunku planu,
- c) nakaz ochrony pomników przyrody ożywionej wskazanych na rysunku planu na podstawie przepisów odrębnych,
- d) zachowanie i ochronę zieleni wysokiej, a w przypadku konieczności jej usunięcia wprowadzenia nowych nasadzeń,
- e) w przypadku alei i szpalerów drzew usuwanie chorych drzew oraz uzupełnienie układu nasadzeniami właściwych gatunków drzew,
- f) zachowanie dostępu do wód powierzchniowych, zgodnie z przepisami odrębnymi,
- g) zakaz lokalizacji przedsięwzięć mogących zawsze lub potencjalnie znacząco oddziaływać na środowisko, w rozumieniu przepisów odrębnych, z wyjątkiem przedsięwzięć dopuszczonych pozostałymi ustaleniami planu oraz inwestycjami celu publicznego,
- h) wykorzystywanie nadmiaru mas ziemnych pozyskanych podczas prac budowlanych w obrębie terenu lub usuwania ich zgodnie z przepisami odrębnymi, z zastrzeżeniem zmiany konfiguracji terenu do 3,0m,
- i) gromadzenie odpadów i ich dalsze zagospodarowanie zgodnie z obowiązującym regulaminem utrzymania porządku i czystości na terenie Miasta oraz z przepisami odrębnymi,
- j) zakaz zanieczyszczania środowiska gruntowo – wodnego,
- k) zakaz lokalizowania obiektów lub urządzeń mogących powodować stałe lub czasowe zanieczyszczenie powietrza,
- l) zakaz składowania, wysypywania, zakopywania i wylewania jakichkolwiek odpadów niebezpiecznych,
- m) zasady odprowadzenia ścieków bytowych, przemysłowych, wód opadowych i roztopowych oraz pobór wody do celów bytowo-gospodarczych i przeciwpożarowych zgodnie z § 14,
- n) zakaz lokalizowania obiektów lub urządzeń mogących powodować stałe lub czasowe uciążliwości spowodowane wytwarzaniem hałasu,
- o) zakaz lokalizowania przedsięwzięć mogących powodować ponadnormatywne obciążenia środowiska naturalnego poza granicami działki, do której inwestor posiada tytuł prawny,
- p) na terenach, na których lokalizowane są narciarskie trasy zjazdowe:
 - nakaz utrzymania zadarnienia powłoki glebowej w obrębie trasy zjazdowej w celu zapobiegania erozji powierzchniowej,
 - nakaz utrzymania możliwie największej ilości drzew i krzewów na granicy trasy i otaczających je terenów leśnych w celu wytworzenia strefy przejściowej dla zapobiegania wywiewaniu śniegu i odsłanianiu ściany lasu podatnej na uderzenia wiatru;

2) dopuszcza się realizację kondygnacji podziemnych.

2. W zakresie kształtowania komfortu akustycznego w środowisku ustala się, nakaz dotrzymania dopuszczalnych poziomów hałasu na terenach podlegających ochronie akustycznej zgodnie z przepisami odrębnymi tj.:

- 1) dla terenów położonych w strefie „A” ochrony uzdrowiskowej jak dla terenów przeznaczonych na cele uzdrowiskowe;
- 2) dla terenów położonych w strefie „B” i „C” ochrony uzdrowiskowej Świeradów – Zdrój i uzdrowiska „Czerniawa – Zdrój”:
 - a) dla terenów oznaczonych symbolami MN jak dla terenów przeznaczonych pod zabudowę mieszkaniową jednorodzinną,
 - b) dla terenów oznaczonych symbolami MW jak dla terenów przeznaczonych pod zabudowę mieszkaniową wielorodzinną,
 - c) dla terenów oznaczonych symbolami MN/U, MW/UT, MN/UT, MW/U, UR/MN jak dla terenów przeznaczonych pod zabudowę mieszkaniowo-usługową,
 - d) dla terenów oznaczonych symbolami UT, US, US/UO, US/UT jak dla terenów przeznaczonych na cele rekreacyjno-wypoczynkowe,
 - e) dla terenów oznaczonych symbolem UO jak dla terenów zabudowy związanej ze stałym lub czasowym pobytem dzieci i młodzieży,
 - f) dla terenów oznaczonych symbolami UZ/UT:
 - w przypadku lokalizowania usług turystyki i wypoczynku jak dla terenów rekreacyjno – wypoczynkowych,
 - w przypadku lokalizowania usług zdrowia w tym służących lecznictwu uzdrowiskowemu jak dla terenów przeznaczonych na cele uzdrowiskowe,
 - g) dla terenów oznaczonych symbolami U:
 - w przypadku lokalizowania usług oświaty jak dla terenów zabudowy związanej ze stałym lub czasowym pobytem dzieci i młodzieży,

- **W zakresie parametrów i wskaźników kształtowania zabudowy oraz zagospodarowania terenu, w tym linii zabudowy, gabaryty obiektów, powierzchni zabudowy i wskaźniki intensywności zabudowy:**

- 1) ustala się:
 - a) lokalizację zabudowy, zgodnie z liniami zabudowy wyznaczonymi na rysunku planu, z uwzględnieniem ograniczeń zapisanych w §12, przy czym dla istniejących budynków usytuowanych w części lub całości przed wyznaczoną w planie linią zabudowy dopuszcza się ich zachowanie z prawem nadbudowy i przebudowy z zachowaniem pozostałych ustaleń planu, a rozbudowę jedynie w granicach obszaru wyznaczonego przez linię zabudowy,
 - b) dla obiektów wpisanych do rejestru zabytków, dla obiektów i obszarów wpisanych do gminnej ewidencji zabytków, dla terenów położonych: w strefie „A” ścisłej ochrony konserwatorskiej, w strefie „B” ochrony konserwatorskiej, strefie ochrony ekspozycji układu zabytkowego założenia pałacowego w Podbiednej, w rejonie stanowisk archeologicznych odkrytych po 1945r., w zagospodarowaniu i kształtowaniu zabudowy konieczność uwzględnienia ograniczeń zapisanych w §7;
 - c) nakaz zagospodarowanie poszczególnych terenów z uwzględnieniem ograniczeń zapisanych w §10;
 - d) procentowy udział terenów zieleni dla obszaru całej strefy „A” ochrony uzdrowskiej Świeradów-Zdrój i strefy „A” ochrony uzdrowskiej Czarniawa-Zdrój, obszaru całej strefy „B” ochrony uzdrowskiej Świeradów-Zdrój i Czarniawa-Zdrój, obszaru całej strefy „C” ochrony uzdrowskiej Świeradów-Zdrój i Czarniawa-Zdrój zgodnie z przepisami odrębnymi, przy czym dla poszczególnych terenów wyznaczonych w planie te wartości miejscowo mogą zostać zmniejszone ze względu na istniejące zagospodarowanie, pkt 2 lit. a;
 - e) zakaz lokalizacji dachów mansardowych na budynkach użyteczności publicznej,
 - f) wysokość obiektów budowlanych innych niż budynki nie wyższą niż 25m, z wyłączeniem wież widokowych,
 - g) dostęp do terenu zgodnie z §13 pkt 5,
 - h) lokalizację stanowisk postojowych, zgodnie z §13 pkt 6 i 7 z zastrzeżeniem §37 ust. 2 oraz z zastrzeżeniem §13 pkt 8 i 9 oraz w zależności od położenia danego terenu w strefie ochrony uzdrowskiej;
- 2) dopuszcza się:
 - a) dla budynków istniejących w dniu uchwalenia planu niespełniających ustaleń planu w zakresie parametrów zabudowy, zachowanie przy przebudowie i remoncie ich dotychczasowych parametrów zabudowy w zakresie wysokości, geometrii i pokrycia dachu, powierzchni zabudowy i minimalnego udziału powierzchni biologicznie czynnej oraz intensywności zabudowy;
 - b) dla budynków istniejących w dniu uchwalenia planu niespełniających ustaleń planu w zakresie parametrów zabudowy, w przypadku ich rozbudowy, kontynuację geometrii dachu z budynków istniejących,
 - c) zachowanie istniejących budynków o funkcji innej niż dopuszczalna z prawem ich przebudowy;
 - d) wydzielanie działek:
 - pod infrastrukturę techniczną,
 - pod poszerzenia pasów drogowych w otoczeniu,
 - w przypadku regulacji spraw własności w obrębie terenu;
- 3) określa się pozostałe nakazy, zakazy i dopuszczenia w ustaleniach szczegółowych dla poszczególnych terenów w Dziale II uchwały.

- **W zakresie granic i sposobów zagospodarowania terenów lub obiektów podlegających ochronie, na podstawie odrębnych przepisów, terenów górniczych, a także obszarów szczególnego zagrożenia powodzią, obszarów osuwania się mas ziemnych, krajobrazów priorytetowych określonych w audycie krajobrazowym oraz w planach zagospodarowania przestrzennego województwa:**

- 1) ustala się dla obszarów położonych w granicach stref „A”, „B” i „C” ochrony uzdrowskiej, nakazy i zakazy zgodnie z przepisami odrębnymi oraz zgodnie ze Statutem Uzdrowisk Świeradów-Zdrój oraz Czarniawa-Zdrój;
- 2) ustala się dla udokumentowanych złóż wód leczniczych „Świeradów-Zdrój” WL 8243 oraz „Czarniawa-Zdrój” WL 8244, znajdujących się w granicach terenu i obszaru górniczego: na obszarze ochrony wód leczniczych „Świeradów-Zdrój”, oraz na obszarze ochrony wód leczniczych „Czarniawa-Zdrój”, ochronę zasobów wód podziemnych poprzez:
 - a) nakaz odprowadzania ścieków bytowych przez miejski system sieci kanalizacyjnej do miejskiej oczyszczalni ścieków,
 - b) zakaz składowania, wysypywania, zakopywania i wylewania jakichkolwiek odpadów w tym odpadów niebezpiecznych,
 - c) zakaz lokalizowania obiektów lub urządzeń mogących powodować stałe lub czasowe zanieczyszczenie powietrza, gleby, wód podziemnych i powierzchniowych;
- 3) ustala się ochronę terenu i obszaru górniczego „Jerzy II” zgodnie z przepisami odrębnymi;
- 4) z uwagi na występowanie udokumentowanych złóż: rudy cyny „Krobica” RS 1201 oraz łupku łyszczykowego „Orłowice” LS92 ustala się ochronę zgodnie z przepisami odrębnymi;
- 5) ustala się dla obszaru położonego na obszarze Specjalnej Ochrony Ptaków Natura 2000 – „Góry Izerskie”, zaznaczonego na rysunku planu realizację inwestycji w ramach obszaru Specjalnej Ochrony Ptaków Natura 2000 – „Góry Izerskie” PLB 020009 oraz uwzględnienie zasad zagospodarowania i użytkowania terenu na tym obszarze oraz zakazy określone w przepisach odrębnych;
- 6) ustala się dla obszaru położonego na obszarze Specjalnego Obszaru Ochrony Siedlisk Natura 2000 – „Łąki Gór i Pogórza Izerskiego”, zaznaczonego na rysunku planu realizację inwestycji w ramach projektowanego Specjalnego Obszaru Ochrony Siedlisk Natura 2000 – „Łąki Gór i Pogórza Izerskiego” PLH020102 oraz uwzględnienie zasad zagospodarowania i użytkowania terenu na tym obszarze oraz zakazy określone w przepisach odrębnych;
- 7) ustala się dla obszaru położonego na obszarze Specjalnego Obszaru Ochrony Siedlisk Natura 2000 – „Torfowiska Gór Izerskich”, zaznaczonego na rysunku planu realizację inwestycji w ramach projektowanego Specjalnego Obszaru Ochrony Siedlisk Natura 2000 – „Torfowiska Gór Izerskich” PLH020047 oraz uwzględnienie zasad zagospodarowania i użytkowania terenu na tym obszarze oraz zakazy określone w przepisach odrębnych;

- 8) ustala się zakaz lokalizowania inwestycji mogących znacząco negatywnie oddziaływać na istniejący i projektowane obszary Natura 2000;
 - 9) w granicach obszarów szczególnego zagrożenia powodzią od rzeki Kwisy i rzeki Czarny Potok, zaznaczonych na rysunku planu obowiązują przepisy odrębne.
- W zakresie szczegółowych zasad i warunków scalania i podziału nieruchomości ustala się następujące parametry działek budowlanych uzyskiwanych w wyniku procedury scalania i podziału:
 - 1) minimalną powierzchnię działki budowlanej:
 - a) w strefie „A” ochrony uzdrowiskowej „Świeradów – Zdrój” - 2500 m²,
 - b) w strefie „A” ochrony uzdrowiskowej „Czerniawa – Zdrój” - 2500 m²,
 - c) w strefie „B” ochrony uzdrowiskowej „Świeradów – Zdrój” i „Czerniawa-Zdrój” - 2000 m²,
 - d) w strefie „C” ochrony uzdrowiskowej „Świeradów – Zdrój” i „Czerniawa-Zdrój” - 1500 m²,
 - 2) minimalną szerokość frontu działki budowlanej – 20,0 m;
 - 3) kąt położenia granic działek w stosunku do pasa drogowego od 70° do 110°.
 - 2. Nie wyznacza się granic obszarów wymagających przeprowadzenia scaleń i podziałów nieruchomości.
- W zakresie szczególnych warunków zagospodarowania terenów oraz ograniczeń w ich użytkowaniu, w tym zakaz zabudowy ustala się:
 - 1) uwzględnienie w zagospodarowaniu terenów wymagań i ograniczeń technicznych wynikających z przebiegu istniejących i projektowanych sieci infrastruktury technicznej;
 - 2) pas technologiczny napowietrznej linii elektroenergetycznej średniego napięcia 20kV o szerokości po 7,5 m od osi przewodu w obu kierunkach, zgodnie z rysunkiem planu;
 - 3) w pasie technologicznym napowietrznej linii elektroenergetycznej średniego napięcia SN 20kV do czasu składowania lub likwidacji linii:
 - a) zakaz lokalizowania budynków przeznaczonych na stały pobyt ludzi oraz stanowisk pracy,
 - b) zakaz nasadzeń drzew i krzewów których wysokość naturalna może przekraczać 3,0 m;
 - 4) strefę kontrolowaną wzdłuż gazociągu wysokiego ciśnienia DN 200 o szerokości po 3,0 m od osi gazociągu, zgodnie z rysunkiem planu;
 - 5) w granicach obszarów szczególnego zagrożenia powodzią od rzeki Kwisy i rzeki Czarny Potok, zaznaczonych na rysunku planu zakaz zabudowy;
 - 6) w wyznaczonej strefie ochrony od cmentarza, zakaz lokalizacji studni, źródeł i strumieni, służących do czerpania wody do picia i potrzeb gospodarczych;
 - 7) zakaz lokalizacji instalacji odnawialnego źródła energii, z wyłączeniem mikroinstalacji, w rozumieniu przepisów odrębnych.
 - W zakresie zasad modernizacji, rozbudowy i budowy systemów infrastruktury technicznej
 - 1) ustala się:
 - a) powiązanie sieci infrastruktury technicznej z układem zewnętrznym oraz zapewnienie dostępu do sieci zgodnie z przepisami odrębnymi,
 - b) podłączenia odbiorców do sieci ulicznej za pośrednictwem indywidualnych przyłączy na podstawie warunków uzyskanych od gestorów sieci;
 - 2) w zakresie zaopatrzenia w wodę ustala się :
 - a) pobór wody do celów bytowo-gospodarczych z miejskiej sieci wodociągowej przy czym do czasu realizacji miejskiej sieci, dopuszcza się zaopatrzenie w wodę w oparciu o własne rozwiązania sieci wodociągowej;
 - b) pobór do celów przeciwpożarowych zgodnie z przepisami odrębnymi;
 - 3) w zakresie odprowadzenia ścieków ustala się:
 - a) nakaz odprowadzania ścieków bytowych i komunalnych do sieci kanalizacji sanitarnej, przy czym do czasu realizacji sieci kanalizacyjnej dopuszcza się odprowadzanie ścieków bytowych i komunalnych do szczelnych zbiorników bezodpływowych lub przydomowych oczyszczalni ścieków,
 - b) nakaz odprowadzania ścieków przemysłowych po wstępnym podczyszczeniu do sieci kanalizacji sanitarnej, przy czym do czasu realizacji sieci kanalizacyjnej dopuszcza się odprowadzanie ścieków przemysłowych do szczelnych zbiorników bezodpływowych,
 - 4) w zakresie odprowadzania wód opadowych i roztopowych ustala się odprowadzanie do kanalizacji deszczowej lub ogólnospławnej, przy czym do czasu realizacji sieci kanalizacyjnej dopuszcza się odprowadzanie wód opadowych i roztopowych na własny nieutwardzony teren, do dołów chłonnych lub do zbiorników retencyjnych;
 - 5) w zakresie zasilania w energię elektryczną:
 - a) ustala się zasilanie z sieci kablowej średniego (20kV) i niskiego napięcia lub ze źródeł energii odnawialnej i rozwiązań indywidualnych;
 - b) dopuszcza się lokalizację wolnostojącej, małogabarytowej lub słupowej stacji transformatorowej,
 - 6) w zakresie zaopatrzenia w ciepło ustala się: zaopatrzenie z gazowej sieci lub stosowanie indywidualnych systemów grzewczych z zastosowaniem kotłów, o wysokiej sprawności i niskim stopniu emisji zanieczyszczeń posiadających znak bezpieczeństwa ekologicznego zasilanych energią elektryczną lub paliwami takimi jak: gaz, olej opałowy lekki, ekogroszek oraz paliwa odnawialne z biomasy.
 - W zakresie sposobu i terminu tymczasowego zagospodarowania, urządzania i użytkowania terenów, nie podejmuje się ustaleń, ponieważ na obszarze opracowania planu nie występują tereny na których zakłada się formę tymczasowego zagospodarowania.

- Ustala się stawkę, o której mowa w art. 36 ust. 4 ustawy z dnia 27 marca 2003 r. o planowaniu i zagospodarowaniu przestrzennym z późniejszymi zmianami:

1) dla terenów zabudowy:

- a) MN - 10%;
- b) MN/U - 10%;
- c) MN/UT - 10%;
- d) MN/UTp - 10%;
- e) MW - 10%;
- f) MW/U - 10%;
- g) MW/UT - 10%;
- h) MW/UTp - 10%;
- i) UA - 10%;
- j) UR - 10%;
- k) UR/MW - 10%;
- l) UR/MN - 10%;
- m) UK - 10%;
- n) UO - 10%;
- o) US - 10%;
- p) UT - 10%;
- q) UTp - 10%;
- r) UZ - 10%;
- s) U - 10%;
- t) U/P - 10%;
- u) UO/UT - 10%;
- v) UZ/UT - 10%;
- w) US/UT - 10%;
- x) US/UO - 10%;
- y) UZ/ZP - 10%;
- z) UZ/U - 10%;
- aa) UT/U - 10%;
- bb) UT/WS - 10%;
- cc) P - 10%;

2) dla terenów zieleni i wód:

- a) ZC - 1%;
- b) ZI - 1%;
- c) ZL - 1%;
- d) ZO - 1%;
- e) ZP - 1%;
- f) WS - 1%;

3) dla terenów KK/UT - 1%;

4) dla terenów rolniczych R - 1%;

5) dla terenów infrastruktury technicznej - 30%;

6) dla pozostałych terenów – 0,01%.

W zakresie szczegółowych parametrów i wskaźników kształtowania zabudowy oraz zagospodarowania terenu dla jednostki :

- Brak szczegółowych zapisów.

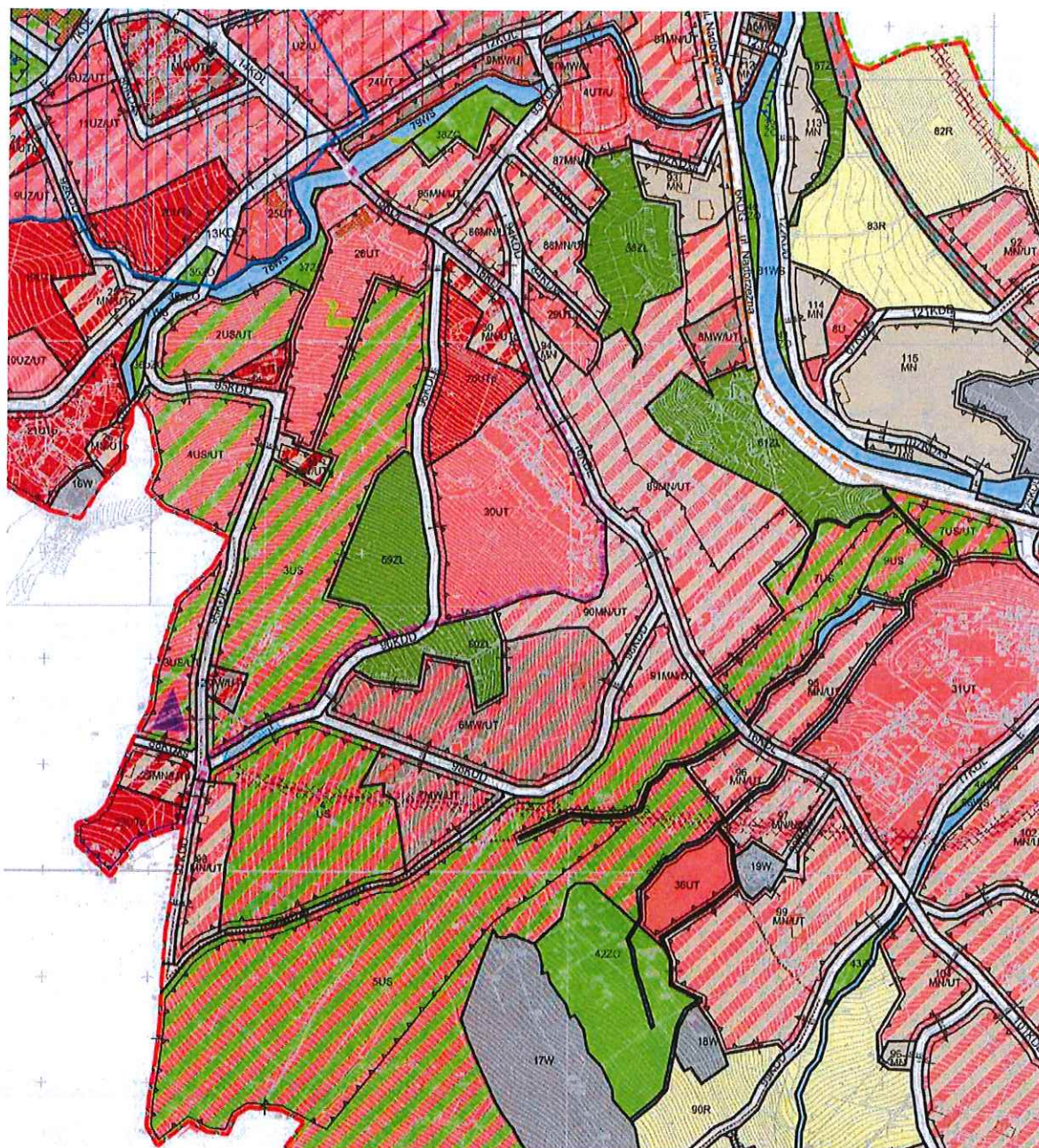
Otrzymują:

- 1. Wnioskodawca
- 2. a/a

BUHMISTRZ

Roland Marciniak

Sprawę prowadzi:
Monika Hajny-Daszko
75 78 16 970

$$f = g$$


URZĄD MIASTA
ul. 11 Listopada 35
59-860 Świeradów-Zdrój
tel. 75/ 781 64 89, fax 75/ 781 65 85
NIP 613-14-95-809
um@swieradowzdroj.pl

19 -11- 2020

Za zgodność z oryginałem

BURMISTRZ

Roland Marciniak

- GRANICA TERENU OBJĘTEGO OPRACOWANIEM MPZP
- LINIA ROZGRANICZAJĄCA TERENY O RÓŻNYM PRZEZNACZENIU LUB RÓŻNYM SPOSOBIE UŻYTKOWANIA
- NIEPRZEKRACZALNA LINIA ZABUDOWY
- WYMIARY
- [MN/U]** SYMBOLE TERENÓW ELEMENTARNYCH

TERENY ZABUDOWY:

- [MN]** MIESZKANIOWEJ JEDNORODZINNEJ
- [MNU]** MIESZKANIOWEJ JEDNORODZINNEJ LUB ZABUDOWY USŁUGOWEJ
- [MNU/T]** MIESZKANIOWEJ JEDNORODZINNEJ LUB ZABUDOWY USŁUGOWEJ - USŁUG TURYSTYKI I WYPOCZYNKU
- [MNU/TP]** MIESZKANIOWEJ JEDNORODZINNEJ LUB ZABUDOWY USŁUGOWEJ - ZABUDOWA PENSJONATOWA
- [MW]** MIESZKANIOWEJ WIELORODZINNEJ
- [MWU]** MIESZKANIOWEJ WIELORODZINNEJ LUB ZABUDOWY USŁUGOWEJ - USŁUG INNYCH
- [MW/TP]** MIESZKANIOWEJ WIELORODZINNEJ LUB ZABUDOWY USŁUGOWEJ - ZABUDOWA PENSJONATOWA
- [UA]** USŁUGOWEJ - USŁUG ADMINISTRACJI
- [UR/MN]** USŁUGOWEJ - USŁUG CENTROTWÓRCZYCH LUB ZABUDOWY MIESZKANIOWEJ JEDNORODZINNEJ
- [UR/MW]** USŁUGOWEJ - USŁUG CENTROTWÓRCZYCH LUB ZABUDOWY MIESZKANIOWEJ WIELORODZINNEJ
- [UK]** USŁUGOWEJ - USŁUG KULTU RELIGIJNEGO
- [UO]** USŁUGOWEJ - USŁUG KULTURY-OŚMIATY
- [US]** USŁUGOWEJ - USŁUG SPORTU I REKREACJI
- [UT]** USŁUGOWEJ - USŁUG TURYSTYKI I WYPOCZYNKU
- [UR]** USŁUGOWEJ - USŁUG CENTROTWÓRCZYCH
- [UTP]** USŁUGOWEJ - ZABUDOWA PENSJONATOWA
- [UZ]** USŁUGOWEJ - USŁUG ZDROWIA
- [U]** USŁUGOWEJ - USŁUG INNYCH
- [UP]** USŁUGOWEJ - USŁUG INNYCH LUB TECHNICZNO-PRODUKCYJNEJ
- [UZ/UT]** USŁUGOWEJ - USŁUG ZDROWIA LUB USŁUG TURYSTYKI I WYPOCZYNKU
- [US/UO]** USŁUGOWEJ - USŁUG SPORTU I REKREACJI LUB USŁUG KULTURY-OŚMIATY
- [US/UT]** USŁUGOWEJ - USŁUG SPORTU I REKREACJI LUB USŁUG TURYSTYKI I WYPOCZYNKU
- [UZ/TP]** USŁUGOWEJ - USŁUG ZDROWIA I ZIELENI URZĄDZONEJ - PARK
- [UZ/U]** USŁUGOWEJ - USŁUG ZDROWIA LUB USŁUG INNYCH
- [UT/U]** USŁUGOWEJ - USŁUG TURYSTYKI I WYPOCZYNKU LUB USŁUG INNYCH
- [UT/WS]** USŁUGOWEJ - USŁUG TURYSTYKI I WYPOCZYNKU I TEREN WÓD POWIERZCHNIOWYCH ŚRÓDLĄDOWYCH
- [P]** TECHNICZNO-PRODUKCYJNEJ

TERENY ZIELENI I WÓD:

- [ZC]** TERENY CMENTARZA
- [ZL]** TERENY ZIELENI - LASY
- [ZO]** TERENY ZIELENI OTWARTEJ
- [ZP]** TERENY ZIELENI URZĄDZONEJ
- [ZI]** TERENY ZIELENI IZOLACYJNEJ
- [WS]** TERENY WÓD POWIERZCHNIOWYCH ŚRÓDLĄDOWYCH
- [KK/UT]** TEREN KOMUNIKACJI KOLEJOWEJ LUB TEREN ZABUDOWY USŁUGOWEJ USŁUG TURYSTYKI I WYPOCZYNKU
- [R]** TERENY ROLNICZE

- [E]** ELEKTROENERGETYKI
- [G]** GAZOWNICTWA
- [K]** KANALIZACJI
- [OS]** OCZYSZCZALNI ŚCIEKÓW
- [T]** TELEKOMUNIKACJI
- [W]** WODOCIĄGÓW
- [M]** MONITORINGU ŚRODOWISKA

- OBIEKTY UJĘTE W GMINNEJ EWIDENCJI ZABYTKÓW
- OBIEKTY WPISANE DO REJESTRU ZABYTKÓW
- GRANICA STREFY „A” ŚCISLEJ OCHRONY KONSERWATORSKIEJ
- STREFA „A” ŚCISLEJ OCHRONY KONSERWATORSKIEJ
- GRANICA STREFY „B” OCHRONY KONSERWATORSKIEJ
- STREFA „B” OCHRONY KONSERWATORSKIEJ
- OBZAR SZCZEGÓLNEGO ZAGROŻENIA POWODZI, NA KTÓRYM PRAWDOPODOBIEŃSTWO WYSTĄPIENIA POWODZI JEST WYSOKIE I WYNOSI RAZ NA 10 LAT (Q 10%)
- OBZAR SZCZEGÓLNEGO ZAGROŻENIA POWODZI, NA KTÓRYM PRAWDOPODOBIEŃSTWO WYSTĄPIENIA POWODZI JEST ŚREDNIE I WYNOSI RAZ NA 100 LAT (Q 1%)
- OBZAR NA KTÓRYM PRAWDOPODOBIEŃSTWO WYSTĄPIENIA POWODZI JEST NISKIE I WYNOSI RAZ NA 500 LAT (Q 0.2%)

- GRANICA STREFY „A” OCHRONNY UDROWSKOWEJ „ŚWIERADÓW-ZDRÓJ” I „CZERNIAWA-ZDRÓJ”
- GRANICA STREFY „B” OCHRONNY UDROWSKOWEJ „ŚWIERADÓW-ZDRÓJ” I „CZERNIAWA-ZDRÓJ”
- GRANICA STREFY „C” OCHRONNY UDROWSKOWEJ „ŚWIERADÓW-ZDRÓJ” I „CZERNIAWA-ZDRÓJ”
- POMNIK PRZYRODY
- GRANICA OBSZARU SPECJALNEJ OCHRONY PTAKÓW NATURA 2000 - GÓRY IZERSKIE ①
- GRANICA OBSZARU SPECJALNEGO OBSZARU OCHRONY SIEDŁISK NATURA 2000 - „ŁĄKI GÓR I POGÓRZA IZERSKIEGO” ②
- GRANICA OBSZARU SPECJALNEGO OBSZARU OCHRONY SIEDŁISK NATURA 2000 - „TORFOWISKA GÓR IZERSKICH” ③
- OBSZAR NATURY 2000

- GRANICA ZŁOŻA, TERENU I OBSZARU GÓRNICZEGO ORAZ OBSZARU OCHRONY WÓD LECZNICZYCH „ŚWIERADÓW-ZDRÓJ”
- GRANICA ZŁOŻA, TERENU I OBSZARU GÓRNICZEGO ORAZ OBSZARU OCHRONY WÓD LECZNICZYCH „CZERNIAWA-ZDRÓJ”

- GRANICA TERENU GÓRNICZEGO „JERZY II”
- TEREN GÓRNICZY „JERZY II”
- OBSZAR GÓRNICZY „JERZY II”
- ZŁOŻE KOPALIN
- NAPÓWETRZNE LINIE ELEKTROENERGETYCZNE ŚREDNIEGO NAPIĘCIA SN 20KV
- PAS TECHNOLOGICZNY NAPÓWETRZNYCH LINII ELEKTROENERGETYCZNYCH ŚREDNIEGO NAPIĘCIA SN 20KV
- GAZOCIĄG WYSOKIEGO CIŚNIENIA DN200
- STREFY KONTROLOWANE GAZOCIĄGU WYSOKIEGO CIŚNIENIA DN200

- STANOWISKA ARCHEOLOGICZNE ODKRYTE PO 1945 R.
- GRANICA STREFY OBSERWACJI ARCHEOLOGICZNEJ MIASTA ŚWIERADÓW - ZDRÓJ
- STREFA OCHRONNA OD CMENTARZA

- STREFA OCHRONY EKSPONOWYCH ZABYTKÓW ZAŁOŻENIA PAŁACOWEGO W POBIEDNEJ

- STANOWISKA CHRONIONYCH SSAKÓW
- STANOWISKA CHRONIONEJ FLORY
- STANOWISKA CHRONIONYCH PTAKÓW
- STANOWISKA CHRONIONYCH GADÓW

- STREFA ZIELENI

- [KD]** DRÓG PUBLICZNYCH:
- KDG - dróg publicznych - głównych
- KDZ - dróg publicznych - zbiorczych
- KDL - dróg publicznych lokalnych
- KDD - dróg publicznych dojazdowych

- [KDXS]** CIĄG PIESZO-JEZDNY
- [KDW]** DRÓG WEWNĘTRZNYCH
- [KDWp]** PARKING

- AMFITEATR
- PUNKTY WIDOKOWE
- WIEŻE WIDOKOWE
- ALJEJE DRZEW
- SZLAKI ROWEROWE ISTNIEJĄCE I PROJEKTOWANE

OZNACZENIA INFORMACYJNE:

- GRANICA PAŃSTWA
- NAZWY WŁASNE
- PRZEJAZD TRASY NARCIARSKIEJ
- KOLEJ GONDOLOWA



