



0560/ GMI

DT-D-II.8022.468.2019

Wrocław, 18.07.2019 r.



Gmina Miejska Świeradów Zdrój  
ul. 11 Listopada 35  
59-850 Świeradów Zdrój

**ZATWIERDZENIE nr 465/2019**

Na podstawie art. 10 ustawy z dnia 20 czerwca 1997 r. - Prawo o ruchu drogowym /tekst jednolity Dz. U. z 2018 r. poz. 1990/ oraz na podstawie § 3 oraz § 6 Rozporządzenia Ministra Infrastruktury z dnia 23 września 2003 r. w sprawie szczegółowych warunków zarządzania ruchem na drogach oraz wykonywania nadzoru nad tym zarządzaniem /Dz. U. 2017 r. poz. 784/

**- zatwierdzam -**

projekt czasowej organizacji ruchu w ramach zadania: „Budowa kanalizacji sanitarnej w pasie drogi wojewódzkiej nr 358, ulica Grunwaldzka w Świeradowie Zdroju”.

Integralną część niniejszego zatwierdzenia stanowi opieczetowany projekt.

**Zatwierdzoną organizację ruchu należy wprowadzić do dnia 31.12.2019 r.**

Zgodnie z § 12 ust. 1 w/w rozporządzenia jednostka wprowadzająca organizację ruchu zawiadamia organ zarządzający ruchem, zarząd drogi, oraz właściwego komendanta Policji o terminie jej wprowadzenia, co najmniej na 7 dni przed dniem wprowadzenia organizacji ruchu.

z up. Marszałka  
Województwa Dolnośląskiego  
Agnieszka Zakęś  
Dyrektor Departamentu Infrastruktury

**do wiadomości:**

1. Dolnośląska Służba Dróg i Kolei we Wrocławiu
2. a/a

**Klauzula informacyjna**

Zgodnie z art. 13 ogólnego rozporządzenia o ochronie danych osobowych z dnia 27 kwietnia 2016 r. informuję, że:

- 1) Administratorem Pani/ Pana danych jest Marszałek Województwa Dolnośląskiego z siedzibą we Wrocławiu, ul. Wybrzeże J. Słowackiego 12-14, 50-411 Wrocław;
- 2) Inspektor Ochrony Danych, e-mail [inspektor@umwd.pl](mailto:inspektor@umwd.pl);

sprawę prowadzi Krzysztof Wolski Tel 71 776 92 18, [krzysztof.wolski@dolnyslask.pl](mailto:krzysztof.wolski@dolnyslask.pl)

**CADprojekt – Robert Wieczorkowski**

ul. Moniuszki 10 ; 59-800 Lubań; tel. 721 55 25

## PROJEKT OZNAKOWANIA TYMCZASOWEGO

Nazwa i adres inwestycji	<b>BUDOWA KANALIZACJI SANITARNEJ W PASIE DROGOWYM DW NR 358 UL. GRUNWALDZKA W ŚWIERADOWIE ZDRÓJ</b>	
Inwestor	<b>Gmina Miejska Świeradów Zdrój</b> ul. 11 Listopada 35, 59-850 Świeradów Zdrój	
Projektant	<b>MGR INŻ. ROBERT WIECZORKOWSKI</b>	<i>mgr inż. Robert Wieczorkowski</i> uprawnienia budowlane do projektowania bez ograniczeń w specjalności konstrukcyjno-budowlanej nr ewid. 23400/DUW
Planowany termin robót		<b>20/07– 20/10/19 r.</b>

maj 2019 r.



**ZARZĄD  
WOJEWÓDZTWA DOLNOŚLĄSKIEGO**

**ZARZĄDCA DRÓG WOJEWÓDZKICH**

Dolnośląska Służba Dróg i Kolei we Wrocławiu  
ul. Krakowska 28, 50-425 Wrocław

ZP.8035.252.2017

Wrocław, dnia 05.12.2017r.

**DECYZJA Nr ZP/0240/1/640/2017**

Na podstawie art. 39 ust.3, 3a ustawy z dnia 21 marca 1985r o drogach publicznych (Dz.U. z 2016r. poz. 1440 ze zm.) i art. 104 ustawy z dnia 14 czerwca 1960r. Kodeks postępowania administracyjnego (Dz.U. z 2017r. poz. 1257), a także Uchwały Zarządu Województwa Dolnośląskiego Nr 3277/V/17 z dnia 17 stycznia 2017r. w sprawie udzielenia Pani Elżbiecie Makarowskiej – Kierownikowi Działu Ochrony Pasa Drogowego w Dolnośląskiej Służbie Dróg i Kolei we Wrocławiu, pełnomocnictwa do wydawania decyzji administracyjnych przewidzianych Ustawą z dnia 21 marca 1985r. o drogach publicznych, Województwo Dolnośląskie – Dolnośląska Służba Dróg i Kolei we Wrocławiu na wniosek i rzecz:

**Gmina Miejska Świeradów-Zdrój**  
ul. 11 Listopada 35  
**59-850 Świeradów-Zdrój**

wyraża zgodę na lokalizację projektowanej kanalizacji sanitarnej w pasie drogowym drogi wojewódzkiej Nr 358 w miejscowości Świeradów Zdrój, ul. Grunwaldzka następujących warunkach:

1. Uzgodnienie dotyczy lokalizacji w pasie drogowym drogi wojewódzkiej Nr 358 w miejscowości Świeradów Zdrój, ul. Grunwaldzka (dz. nr 1 AM2, obr. 0005 Świeradów Zdrój) projektowanej kanalizacji sanitarnej dla potrzeb budynków zlokalizowanych na działkach nr 26, 27 obr. 0005 Świeradów Zdrój. Lokalizację sieci przedstawiono na opieczętowanym planie sytuacyjnym w skali 1:500, który stanowi załącznik graficzny do niniejszej decyzji.
2. Zezwala się na lokalizację sieci kanalizacji sanitarnej w jezdni i chodniku drogi wojewódzkiej Nr 358 oraz na wykonanie metodą wykopu otwartego na głębokości min. 1,5 m.
3. Po zakończeniu prac konstrukcję naruszonej jezdni i chodnika należy odtworzyć na długości i szerokości prowadzonych prac z uwzględnieniem klina odłamu.
4. Naruszone nawierzchnie odtworzyć wg opracowanego projektu odtworzenia nawierzchni, uzgodnionego w DSDiK we Wrocławiu, przy zastosowaniu nowych lub pełnowartościowych materiałów, posiadających certyfikaty lub deklarację zgodności z Polską Normą z zachowaniem warunków technicznych Rozporządzenia Ministra Transportu i Gospodarki Morskiej z dnia 2 marca 1999r. w sprawie warunków technicznych, jakim powinny odpowiadać drogi publiczne i ich usytuowanie (Dz.U. z 2016r., poz. 124). Informacje dotyczące średniego dobowego ruchu na drogach wojewódzkich są dostępne na stronie internetowej DSDiK we Wrocławiu, w zakładce Infrastruktura.
5. Prace należy prowadzić bez wstrzymywania ruchu na drodze wojewódzkiej Nr 358.
6. W trakcie prowadzenia robót należy zachować pieszy ciąg komunikacyjny oraz dojazdu do posesji.
7. Trasę projektowanej sieci poza pasem drogowym drogi wojewódzkiej Nr 358 należy uzgodnić z właścicielami poszczególnych gruntów.
8. Wszelkie uszkodzenia urządzeń związanych z funkcjonowaniem drogi wynikające z prowadzonych prac i nieusunięte przez wykonawcę będą usuwane na koszt inwestora.
9. Wszelkie naruszone nawierzchnie pasa drogowego drogi wojewódzkiej należy odtworzyć i przywrócić do właściwego stanu technicznego z zachowaniem warunków technicznych rozporządzenia Ministra Infrastruktury Transportu i Gospodarki Morskiej z dnia 2 marca 1999r. w sprawie warunków technicznych, jakim powinny odpowiadać drogi publiczne i ich usytuowanie (Dz.U. z 2016r., poz. 124).
10. Prace ziemne w pasie drogowym nie mogą być prowadzone w okresie, gdy temperatura otoczenia jest niższa niż 0°C oraz przy przemarzniętym gruncie.
11. Zasypywanie wykopów po robotach ziemnych wykonać zgodnie z PN-S-02205 zagęszczając grunt warstwami, co 30cm. Zagęszczenie gruntu wykonać ze szczególną starannością, przy użyciu sprzętu mechanicznego.
12. W trakcie robót zabrania się nawożenia ziemi na jezdnię. W przypadku powstania takiej sytuacji należy natychmiast oczyścić ją z gruntu.
13. DSDiK nie ponosi odpowiedzialności za kolizje z urządzeniami obcymi znajdującymi się w pasie drogowym. Lokalizację tych urządzeń ustalić z ich użytkownikami.
14. Decyzja obowiązuje w okresie 2 lat i traci ważność w przypadku nie dotrzymania podanych warunków.
15. Zgodnie z art. 40 ust. 5 ustawy z dnia 21 marca 1985r. o drogach publicznych (Dz.U. z 2016r. poz. 1440) za umieszczanie w pasie drogowym urządzeń infrastruktury technicznej niezwiązanej z potrzebami zarządzania drogami lub potrzebami ruchu drogowego, zarząd drogi będzie pobierał opłatę za każdy rok umieszczania urządzenia w pasie drogowym, przy czym za umieszczenie urządzenia przez okres krótszy niż rok opłata obliczana jest proporcjonalnie do liczby dni umieszczania urządzenia w pasie drogowym.

**Uzasadnienie**

W dniu 10.11.2017r. do Dolnośląskiej Służby Dróg i Kolei we Wrocławiu wpłynął wniosek Gminy Miejskiej Świeradów Zdrój z prośbą o uzgodnienie lokalizacji w pasie drogowym drogi wojewódzkiej Nr 358 w miejscowości Świeradów Zdrój, ul. Grunwaldzka (dz. nr 1 AM2, obr. 0005 Świeradów Zdrój) projektowanej kanalizacji sanitarnej dla potrzeb budynków



zlokalizowanych na działkach nr 26, 27 obr. 0005 Świeradów Zdrój. Strona do wniosku dołączyła: kopię wypisu z rejestru gruntów dla działek objętych inwestycją oraz plan sytuacyjny w skali 1:500 z naniesioną lokalizacją projektowanej sieci kanalizacji sanitarnej.

Zgodnie z art. 39 ust. 3 ustawy z dnia 21 marca 1985r o drogach publicznych (Dz.U. z 2016r., poz. 1440 ze zm.) dopuszcza się lokalizowanie w pasie drogowym obiektów budowlanych lub urządzeń niezwiązanych z potrzebami zarządzania drogami lub potrzebami ruchu drogowego, co może nastąpić wyłącznie za zezwoleniem właściwego zarządcy drogi. Z uwagi na zaprojektowanie przedmiotowego urządzenia z zapewnieniem zachowania niezbędnych parametrów dla przedmiotowej drogi, akceptuje się lokalizację projektowanej sieci kanalizacji sanitarnej zgodnie z przedłożonym załącznikiem graficznym. Niniejsza decyzja określa warunki lokalizowania w pasie drogowym ww. urządzenia, biorąc pod uwagę konieczność ochrony pasa drogowego przed negatywnymi skutkami oddziaływania urządzenia oraz możliwości zmniejszenia wartości użytkowej drogi w wyniku jego umieszczenia.

Uwzględniając powyższe organ postanowił zezwolić stronie na lokalizację projektowanego urządzenia infrastruktury technicznej w pasie drogowym drogi wojewódzkiej Nr 358 w miejscowości Świeradów Zdrój, ul. Grunwaldzka, co nie powinno wpłynąć negatywnie na układ drogowy przy zachowaniu warunków określonych w decyzji.

#### Pouczenie

Od niniejszej decyzji służy odwołanie do Samorządowego Kolegium Odwoławczego we Wrocławiu za pośrednictwem Dyrektora Dolnośląskiej Służby Dróg i Kolei we Wrocławiu, ul. Krakowska 28, 50-425 Wrocław, w terminie 14 dni od daty doręczenia. Wszelką korespondencję prosimy kierować na powyższy adres.

Zgodnie z art. 127a ustawy z dnia 14 czerwca 1960r. Kodeks postępowania administracyjnego (Dz.U. z 2017r. poz. 1257) w trakcie biegu terminu do wniesienia odwołania strona może zrzec się prawa do wniesienia odwołania wobec organu administracji publicznej, który wydał niniejszą decyzję. Z dniem doręczenia organowi administracji publicznej oświadczenia o zrzeczeniu się prawa do wniesienia odwołania przez ostatnią ze stron postępowania, decyzja staje się ostateczna i prawomocna.

1. Powyższa decyzja nie jest zezwoleniem na zajęcie pasa drogowego celem wykonania robót. Przed przystąpieniem do robót należy wystąpić do zarządcy drogi z wnioskiem o wydanie zezwolenia na zajęcie pasa drogowego zgodnie z Rozporządzeniem Rady Ministrów z dnia 1 czerwca 2004 r. w sprawie określenia warunków udzielania zezwoleń na zajęcie pasa drogowego (Dz. U. z 2016r. poz. 1264) powołując się na niniejszą decyzję.
2. Jeżeli inwestycja opisana w niniejszej decyzji wymaga sporządzenia projektu odtworzenia nawierzchni to projekt odtworzenia nawierzchni należy uzgodnić z DSDiK przed złożeniem wniosku o opinię do projektu organizacji ruchu, jeśli zajęcie pasa wpływa na ruch drogowy lub ogranicza widoczność na drodze albo powoduje wprowadzenie zmian w istniejącej organizacji ruchu pojazdów lub pieszych lub przed złożeniem wniosku o opinię do sposobu zabezpieczenia zajmowanego pasa drogowego.
3. Do wniosku o wydanie zezwolenia na zajęcie pasa drogowego należy dołączyć zatwierdzony projekt organizacji ruchu, jeżeli zajęcie pasa drogowego wpływa na ruch drogowy lub ogranicza widoczność na drodze albo powoduje wprowadzenie zmian w istniejącej organizacji ruchu pojazdów lub pieszych.
4. Inwestor przed rozpoczęciem robót budowlanych zobowiązany jest do uzyskania pozwolenia na budowę lub zgłoszenia budowy albo wykonania robót budowlanych.
5. Jeżeli inwestycja wymaga uzyskania pozwolenia na budowę, inwestor jest zobowiązany do uzgodnienia z zarządcą drogi, przed uzyskaniem pozwolenia na budowę, projektu budowlanego obiektu lub urządzenia, o którym mowa w niniejszej decyzji.
6. Inwestor przed rozpoczęciem robót budowlanych zobowiązany jest do uzyskania zezwolenia zarządcy drogi na zajęcie pasa drogowego, dotyczącego prowadzenia robót w pasie drogowym lub na umieszczenie w nim obiektu lub urządzenia.
7. W trakcie prowadzonych prac zabrania się parkowania pojazdów na jezdni drogi wojewódzkiej za wyjątkiem maszyn niezbędnych do realizacji określonego w decyzji zadania.
8. W przypadku kolizji projektowanego w pasie drogowym drogi wojewódzkiej urządzenia, o którym mowa w niniejszej decyzji, z przebudową lub remontem drogi wojewódzkiej, zgodnie z art. 39 ust. 5 ustawy z dnia 21 marca 1985r. o drogach publicznych (tj. Dz.U. z 2016r. poz. 1440), jeżeli budowa, przebudowa lub remont drogi wymaga przełożenia urządzenia, koszt tego przełożenia ponosi jego właściciel.

#### Załączniki:

- opleczonego projektu zagospodarowania terenu z naniesioną lokalizacją projektowanej kanalizacji sanitarnej w skali 1:500 – 1 egz.
- wniosek na zajęcie pasa drogowego (druk)

#### Otrzymują:

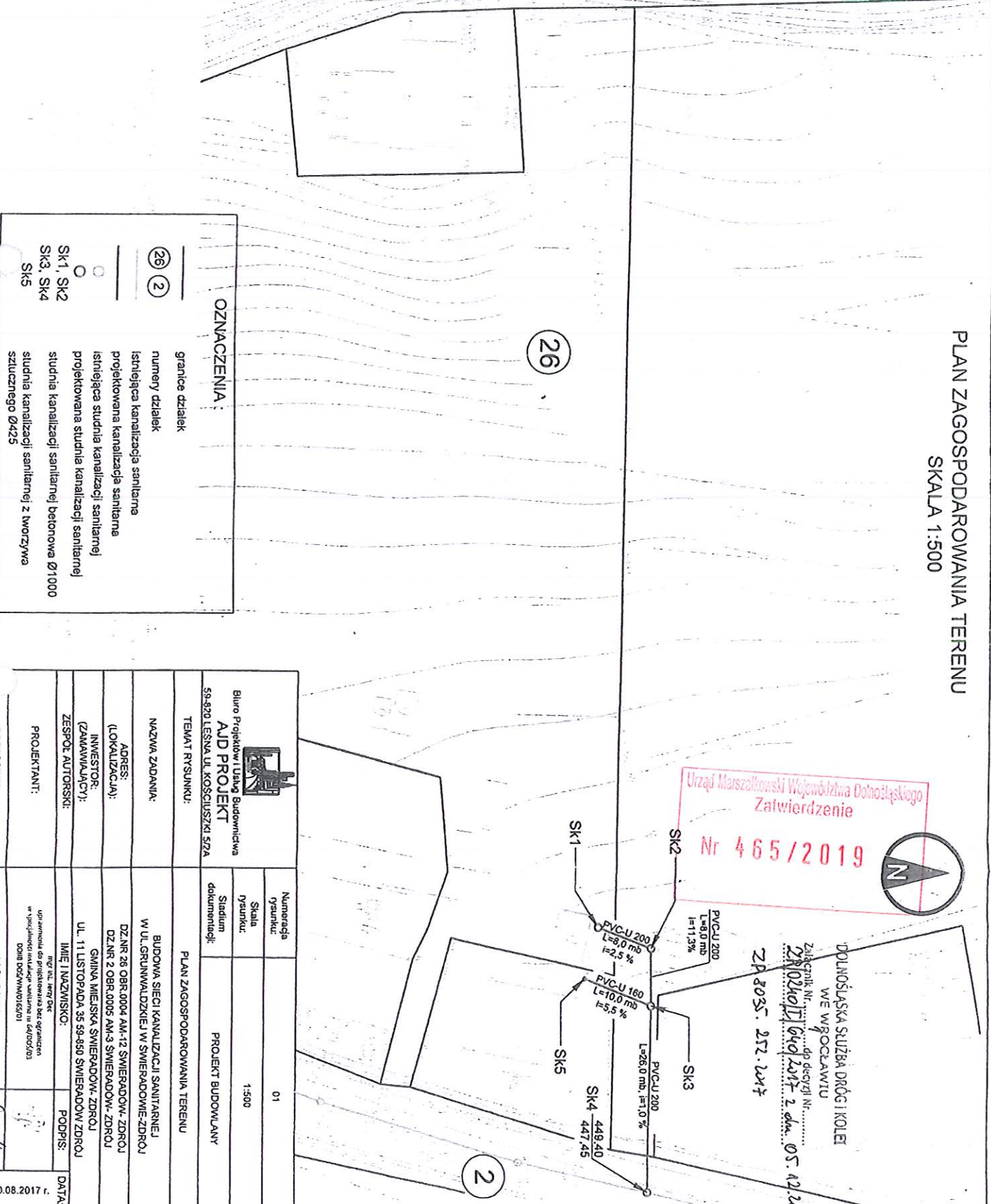
1. Gmina Miejska Świeradów-Zdrój, ul. 11 Listopada 35, 59-850 Świeradów-Zdrój
2. ZS.JG w/m
3. ZP a/a

Sprawy prowadzi / Sporządziła: Elżbieta Druszczyńska, tel. 71 39 17 177, e-mail: elzbieta.druszczyńska@dsd.k.wroclaw.pl  
Załącznik do Ustawy o opłacie skarbowej z dnia 16 listopada 2006 r. (Dz. U. Nr 225, poz. 1636 ze zmianami)  
13.01.2017





PLAN ZAGOSPODAROWANIA TERENU  
SKALA 1:500



OZNACZENIA :

- granicz działek
- numery działek
- istniejąca kanalizacja sanitarne
- projektowana kanalizacja sanitarne
- istniejąca studnia kanalizacji sanitarnej
- projektowana studnia kanalizacji sanitarnej
- studnia kanalizacji sanitarnej betonowa Ø1000
- studnia kanalizacji sanitarnej z tworzywa szklanego Ø425
- SK1, SK2
- SK3, SK4
- SK5

		Numeracja rysunku	01
Biuro Projektów i Usług Budowlanych A i D PROJEKT		Skala rysunku	1:500
59-820 LESNA UL. KOSCIUSZKI 57A		Stadium dokumentacji	PROJEKT BUDOWLANY
TEMAT RYSUNKU: PLAN ZAGOSPODAROWANIA TERENU			
NAZWA ZADANIA: BUDOWA SIECI KANALIZACJI SANITARNEJ W UL. GURNAWALDZKIEJ W ŚWIERADOWIE-ZDRÓJ			
ADRES: DZ.NR 26 OBR.0004 AM-12 ŚWIERADOW-ZDRÓJ			
(LOKALIZACJA): DZ.NR 2 OBR.0005 AM-3 ŚWIERADOW-ZDRÓJ			
INWESTOR: GMINA MIEJSKA ŚWIERADOW-ZDRÓJ			
(ZAMAWIAJĄCY): UL. 11 LISTOPADA 35 59-850 ŚWIERADOW-ZDRÓJ			
ZESPÓŁ AUTORSKI: IMIE I NAZWISKO: PODPIS: DATA: 10.08.2017 r.			
PROJEKTANT: DATA: 10.08.2017 r.			
OPRACOWAŁ: DATA: 10.08.2017 r.			



## Spis treści

1. Strona tytułowa.
2. Spis treści.
3. Opis techniczny.
4. Część rysunkowa :

Rys. nr 0	Orientacja.	1:10000
Rys. nr 1	Projekt oznakowania tymczasowego budowa kanalizacji sanitarnej w pasie drogi wojewódzkiej nr 358 w Świeradowie Zdrój ul. Grunwaldzka.	1:500





## OPIS TECHNICZNY

### I. Przedmiot i zakres projektu.

Przedmiotem opracowania jest projekt oznakowania tymczasowego na czas budowy kanalizacji sanitarnej w pasie drogowym DW nr 358 ul. Grunwaldzkiej (dz. Nr 1 AM2, obr. 0005) w m. Świeradów Zdrój dla potrzeb budynków zlokalizowanych na działkach nr 26 i 27 obr. 0005. Zakres obejmuje zaprojektowanie oznakowania na czas robót w pasie drogi wojewódzkiej nr 358.

### II. Inwestor.

Gmina Miejska Świeradów Zdrój, ul. 11 Listopada 35, 59-850 Świeradów Zdrój

### III. Podstawa opracowania.

- [1] Prawo o ruchu drogowym /D.U. nr 98 poz. 602 z późniejszymi zmianami/
- [2] Rozporządzenie Ministra Transportu i Gospodarki Morskiej z dnia 23/09/2003r. w sprawie szczegółowych warunków zarządzania ruchem na drogach oraz wykonywania nadzoru nad tym zarządzeniem /D.U. nr 177 poz. 1729/
- [3] Rozporządzenie Ministra Infrastruktury z dnia 03/07/2003 r. w sprawie szczegółowych warunków technicznych dla znaków i sygnałów drogowych oraz urządzeń bezpieczeństwa ruchu drogowego i warunków ich umieszczania na drogach /D.U. nr 220 poz. 2181/

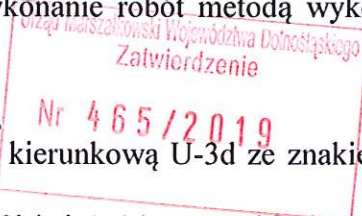
### IV. Stan istniejący.

Działka drogowa nr 1 stanowi drogę wojewódzką nr 358 /ul. Grunwaldzka/ w miejscowości Świeradów Zdrój. Droga wojewódzka nr 358 relacji Włosień – Leśna – Pobiedna zaliczana jest do dróg klasy G (główne) i zarządzana przez DSDiK we Wrocławiu. Odcinek drogi, na którym planowana jest budowa sieci kanalizacji sanitarnej zlokalizowany jest w obszarze zabudowanym w miejscowości Świeradów Zdrój – ulica Grunwaldzka, dozwolona prędkość na tym odcinku to 50 km/h. Droga posiada nawierzchnię bitumiczną o szerokości jezdni 6,0 m – 7,0 m, na części odcinka obustronne chodniki o nawierzchni utwardzonej o szerokości 1,5 – 2,5 m, a na części jednostronny chodnik i pobocze ziemne o szerokości do 1,0 m. Krawężnik betonowy o wymiarach 15x30x100 cm na ławie betonowej ogranicza jezdnię, zaś obrzeże betonowe o wymiarach 8x30x75 cm chodnik. Ulica posiada oświetlenie drogowe oraz kanalizację deszczową. Droga w obszarze robót przebiega na prostym odcinku o dopuszczalnej prędkości 50 km/h i natężeniu ruchu SDR wynoszącym około 3523 poj./dobę. W osi jezdni wykonane jest oznakowanie poziome w postaci linii segregacyjnej, a oznakowanie pionowe należy do wielkości „średnie” i pokazuje jako drogę główną DW nr 358.

### V. Stan projektowany.

W związku z budową sieci kanalizacji sanitarnej zachodzi konieczność czasowego zajęcia poszczególnych elementów pasa drogi tj. chodnika i jezdni i wykonanie robót metodą wykopu otwartego. Roboty oznakowano w następujący sposób :

- miejsce robót na chodniku wydzielić zaporą drogową U-20d,
- w ciągu chodnika nad wykopem ułożyć kładkę dla pieszych U-28,
- od strony najazdowej na jezdni miejsce robót wygrodzić tablicą kierunkową U-3d ze znakiem C-10, na końcu zaporą drogową U-20b, a wzdłuż U-20a,
- w odległości 60 m od miejsca robót ustawić zestaw znaków A-12b/c i A-14 wraz z błyskowym sygnalizatorem świetlnym w kolorze żółtym o średnicy 300mm,
- w odległości 40 m od miejsca robót ustawić znaki B-33 (40 km/h),
- na ulicy Dolnej w odległości 40 m od skrzyżowania ustawić znak A-14,
- w celu zminimalizowania utrudnień w ruchu oraz zwiększenia bezpieczeństwa ruchem w obszarze robót należy kierować ręcznie przez osoby posiadające odpowiednie uprawnienia.





# ZESTAWIENIE PIONOWYCH ZNAKOW DROGOWYCH

Symbol	Treść	Wielkość	Ilość
A-12b/c	Zwężenie jezdni prawo/lewostronne	duże	1/1
A-14	Roboty drogowe		3
B-33	Ograniczenie prędkości do 40 km/h		2
C-10	Nakaz jazdy z lewej strony znaku		1
U-3d	Tablica kierunkowa		1
U-20a/b/d	Zapora drogowa		Wg potrzeb

Opis występujących zagrożeń lub utrudnień:

- zagrożeniem przy robotach w jezdni i chodniku jest wejście pieszego na teren robót, zagrożenie zostało wyeliminowane przez zabezpieczenie zaporami drogowymi,
- zagrożeniem przy robotach w jezdni jest wjechanie pojazdu, zagrożenie wyeliminowane przez zabezpieczenie zaporami drogowymi oraz oznakowanie pionowe.

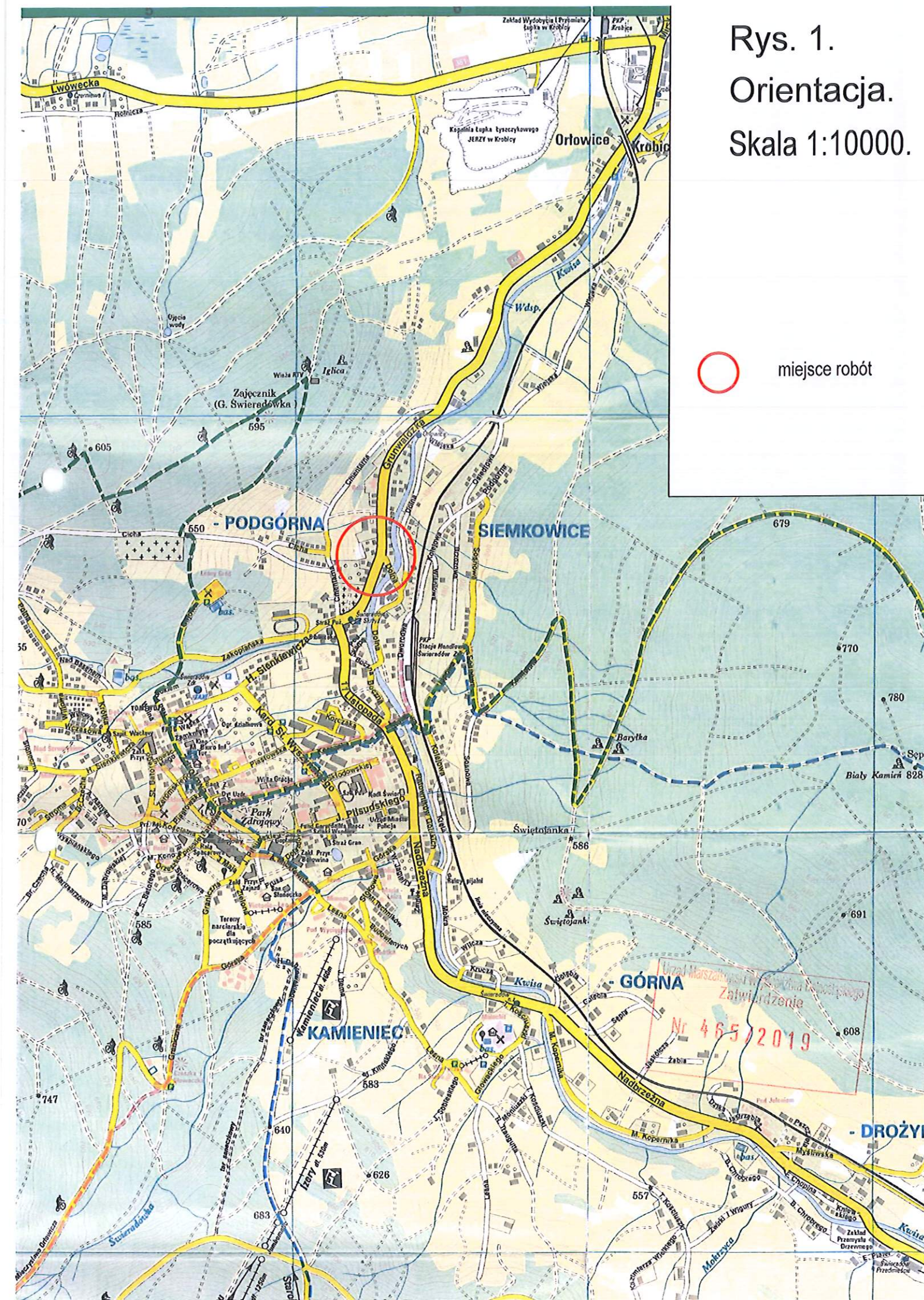
Planowany termin robót 20/07– 20/10/19 r.





Rys. 1.  
Orientacja.  
Skala 1:10000.

 miejsce robót

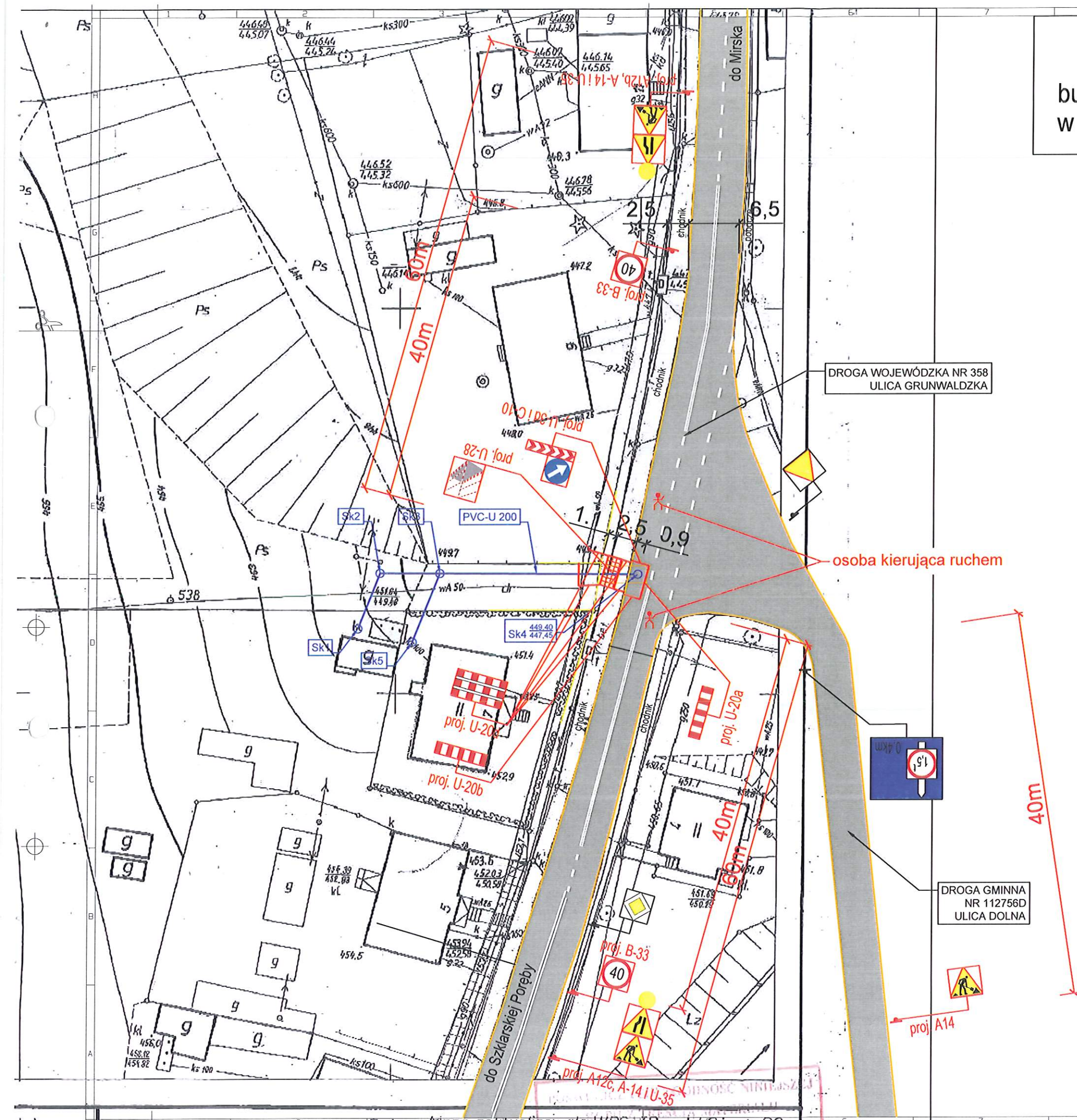




Rys. 2. Projekt oznakowania tymczasowego  
budowa kanalizacji sanitarnej w pasie DW nr 358  
w Świeradowie Zdrój ul. Grunwaldzka. Skala 1:500.

Oznaczenia:

	istniejący krawężnik betonowy
	proj. kanalizacja sanitarna
	ist. oznakowanie poziome
	ist. oznakowanie pionowe
	proj. oznakowanie pionowe



Urząd Marszałkowski Województwa Dolnośląskiego  
Zatwierdzenie  
Nr 465/2019



**CADprojekt – Robert Wieczorkowski**

ul. Moniuszki 10 ; 59-800 Lubań; tel. 721 55 25

## PROJEKT OZNAKOWANIA TYMCZASOWEGO

<b>Nazwa i adres inwestycji</b>	<b>BUDOWA KANALIZACJI SANITARNEJ W PASIE DROGOWYM DW NR 358 UL. GRUNWALDZKA W ŚWIERADOWIE ZDRÓJ</b>	
<b>Inwestor</b>	<b>Gmina Miejska Świeradów Zdrój ul. 11 Listopada 35, 59-850 Świeradów Zdrój</b>	
<b>Projektant</b>	<b>MGR INŻ. ROBERT WIECZORKOWSKI</b>	<i>mgr inż. Robert Wieczorkowski uprawnienia budowlane do projektowania z ograniczeń w specjalności konstrukcyjno-budowlanej nr ewid. 294/00/DIAW</i>
<b>Planowany termin robót</b>		<b>20/07– 20/10/19 r.</b>

maj 2019 r.



**ZARZĄD  
WOJEWÓDZTWA DOLNOŚLĄSKIEGO**

**ZARZĄDCA DRÓG WOJEWÓDZKICH**

Dolnośląska Służba Dróg i Kolei we Wrocławiu  
ul. Krakowska 28, 50-425 Wrocław

ZP.8035.252.2017

Wrocław, dnia 05.12.2017r.

**DECYZJA Nr ZP / 0240 / I / 640 / 2017**

Na podstawie art. 39 ust.3, 3a ustawy z dnia 21 marca 1985r o drogach publicznych (Dz.U. z 2016r. poz. 1440 ze zm.) i art. 104 ustawy z dnia 14 czerwca 1960r. Kodeks postępowania administracyjnego (Dz.U. z 2017r. poz. 1257), a także Uchwały Zarządu Województwa Dolnośląskiego Nr 3277/V/17 z dnia 17 stycznia 2017r. w sprawie udzielenia Pani Elżbiecie Makarowskiej – Kierownikowi Działu Ochrony Pasa Drogowego w Dolnośląskiej Służbie Dróg i Kolei we Wrocławiu, pełnomocnictwa do wydawania decyzji administracyjnych przewidzianych Ustawą z dnia 21 marca 1985r. o drogach publicznych, Województwo Dolnośląskie – Dolnośląska Służba Dróg i Kolei we Wrocławiu na wniosek i rzecz:

**Gmina Miejska Świeradów-Zdrój**  
ul. 11 Listopada 35  
**59-850 Świeradów-Zdrój**

wyraża zgodę na lokalizację projektowanej kanalizacji sanitarnej w pasie drogowym drogi wojewódzkiej Nr 358 w miejscowości Świeradów Zdrój, ul. Grunwaldzka następujących warunkach:

1. Uzgodnienie dotyczy lokalizacji w pasie drogowym drogi wojewódzkiej Nr 358 w miejscowości Świeradów Zdrój, ul. Grunwaldzka (dz. nr 1 AM2, obr. 0005 Świeradów Zdrój) projektowanej kanalizacji sanitarnej dla potrzeb budynków zlokalizowanych na działkach nr 26, 27 obr. 0005 Świeradów Zdrój. Lokalizację sieci przedstawiono na opieczętowanym planie sytuacyjnym w skali 1:500, który stanowi załącznik graficzny do niniejszej decyzji.
2. Zezwala się na lokalizację sieci kanalizacji sanitarnej w jezdni i chodniku drogi wojewódzkiej Nr 358 oraz na wykonanie metodą wykopu otwartego na głębokości min. 1,5 m.
3. Po zakończeniu prac konstrukcję naruszonej jezdni i chodnika należy odtworzyć na długości i szerokości prowadzonych prac z uwzględnieniem klina odłamu.
4. Naruszone nawierzchnie odtworzyć wg opracowanego projektu odtworzenia nawierzchni, uzgodnionego w DSDiK we Wrocławiu, przy zastosowaniu nowych lub pełnowartościowych materiałów, posiadających certyfikaty lub deklarację zgodności z Polską Normą z zachowaniem warunków technicznych Rozporządzenia Ministra Transportu i Gospodarki Morskiej z dnia 2 marca 1999r. w sprawie warunków technicznych, jakim powinny odpowiadać drogi publiczne i ich usytuowanie (Dz.U. z 2016r., poz. 124). Informacje dotyczące średniego dobowego ruchu na drogach wojewódzkich są dostępne na stronie internetowej DSDiK we Wrocławiu, w zakładce Infrastruktura.
5. Prace należy prowadzić bez wstrzymywania ruchu na drodze wojewódzkiej Nr 358.
6. W trakcie prowadzenia robót należy zachować pieszy ciąg komunikacyjny oraz dojazdy do posesji.
7. Trasę projektowanej sieci poza pasem drogowym drogi wojewódzkiej Nr 358 należy uzgodnić z właścicielami poszczególnych gruntów.
8. Wszelkie uszkodzenia urządzeń związanych z funkcjonowaniem drogi wynikające z prowadzonych prac i nieusunięte przez wykonawcę będą usuwane na koszt inwestora.
9. Wszelkie naruszone nawierzchnie pasa drogowego drogi wojewódzkiej należy odtworzyć i przywrócić do właściwego stanu technicznego z zachowaniem warunków technicznych rozporządzenia Ministra Infrastruktury Transportu i Gospodarki Morskiej z dnia 2 marca 1999r. w sprawie warunków technicznych, jakim powinny odpowiadać drogi publiczne i ich usytuowanie (Dz.U. z 2016r., poz. 124).
10. Prace ziemne w pasie drogowym nie mogą być prowadzone w okresie, gdy temperatura otoczenia jest niższa niż 0°C oraz przy przemarzniętym gruncie.
11. Zasypywanie wykopów po robotach ziemnych wykonać zgodnie z PN-S-02205 zagęszczając grunt warstwami, co 30cm. Zagęszczenie gruntu wykonać ze szczególną starannością, przy użyciu sprzętu mechanicznego.
12. W trakcie robót zabrania się nawożenia ziemi na jezdnię. W przypadku powstania takiej sytuacji należy natychmiast oczyścić ją z gruntu.
13. DSDiK nie ponosi odpowiedzialności za kolizje z urządzeniami obcymi znajdującymi się w pasie drogowym. Lokalizację tych urządzeń ustalić z ich użytkownikami.
14. Decyzja obowiązuje w okresie 2 lat i traci ważność w przypadku nie dotrzymania podanych warunków.
15. Zgodnie z art. 40 ust. 5 ustawy z dnia 21 marca 1985r. o drogach publicznych (Dz.U. z 2016r. poz. 1440) za umieszczanie w pasie drogowym urządzeń infrastruktury technicznej niezwiązanej z potrzebami zarządzania drogami lub potrzebami ruchu drogowego, zarząd drogi będzie pobierał opłatę za każdy rok umieszczania urządzenia w pasie drogowym, przy czym za umieszczenie urządzenia przez okres krótszy niż rok opłata obliczana jest proporcjonalnie do liczby dni umieszczania urządzenia w pasie drogowym.

**Uzasadnienie**

W dniu 10.11.2017r. do Dolnośląskiej Służby Dróg i Kolei we Wrocławiu wpłynął wniosek Gminy Miejskiej Świeradów Zdrój z prośbą o uzgodnienie lokalizacji w pasie drogowym drogi wojewódzkiej Nr 358 w miejscowości Świeradów Zdrój, ul. Grunwaldzka (dz. nr 1 AM2, obr. 0005 Świeradów Zdrój) projektowanej kanalizacji sanitarnej dla potrzeb budynków



zlokalizowanych na działkach nr 26, 27 obr. 0005 Świeradów Zdrój. Strona do wniosku dołączyła: kopię wypisu z rejestru gruntów dla działek objętych inwestycją oraz plan sytuacyjny w skali 1:500 z naniesioną lokalizacją projektowanej sieci kanalizacji sanitarnej.

Zgodnie z art. 39 ust. 3 ustawy z dnia 21 marca 1985r o drogach publicznych (Dz.U. z 2016r., poz. 1440 ze zm.) dopuszcza się lokalizowanie w pasie drogowym obiektów budowlanych lub urządzeń niezwiązanych z potrzebami zarządzania drogami lub potrzebami ruchu drogowego, co może nastąpić wyłącznie za zezwoleniem właściwego zarządcy drogi. Z uwagi na zaprojektowanie przedmiotowego urządzenia z zapewnieniem zachowania niezbędnych parametrów dla przedmiotowej drogi, akceptuje się lokalizację projektowanej sieci kanalizacji sanitarnej zgodnie z przedłożonym załącznikiem graficznym. Niniejsza decyzja określa warunki lokalizowania w pasie drogowym ww. urządzenia, biorąc pod uwagę konieczność ochrony pasa drogowego przed negatywnymi skutkami oddziaływania urządzenia oraz możliwości zmniejszenia wartości użytkowej drogi w wyniku jego umieszczenia.

Uwzględniając powyższe organ postanowił zezwolić stronie na lokalizację projektowanego urządzenia infrastruktury technicznej w pasie drogowym drogi wojewódzkiej Nr 358 w miejscowości Świeradów Zdrój, ul. Grunwaldzka, co nie powinno wpłynąć negatywnie na układ drogowy przy zachowaniu warunków określonych w decyzji.

#### Pouczenie

Od niniejszej decyzji służy odwołanie do Samorządowego Kolegium Odwoławczego we Wrocławiu za pośrednictwem Dyrektora Dolnośląskiej Służby Dróg i Kolei we Wrocławiu, ul. Krakowska 28, 50-425 Wrocław, w terminie 14 dni od daty doręczenia. Wszelką korespondencję prosimy kierować na powyższy adres.

Zgodnie z art. 127a ustawy z dnia 14 czerwca 1960r. Kodeks postępowania administracyjnego (Dz.U. z 2017r. poz. 1257) w trakcie biegu terminu do wniesienia odwołania strona może zrzec się prawa do wniesienia odwołania wobec organu administracji publicznej, który wydał niniejszą decyzję. Z dniem doręczenia organowi administracji publicznej oświadczenia o zrzeczeniu się prawa do wniesienia odwołania przez ostatnią ze stron postępowania, decyzja staje się ostateczna i prawomocna.

1. Powyższa decyzja nie jest zezwoleniem na zajęcie pasa drogowego celem wykonania robót. Przed przystąpieniem do robót należy wystąpić do zarządcy drogi z wnioskiem o wydanie zezwolenia na zajęcie pasa drogowego zgodnie z Rozporządzeniem Rady Ministrów z dnia 1 czerwca 2004 r. w sprawie określenia warunków udzielania zezwoleń na zajęcie pasa drogowego (Dz. U. z 2016r. poz. 1264) powołując się na niniejszą decyzję.
2. Jeżeli inwestycja opisana w niniejszej decyzji wymaga sporządzenia projektu odtworzenia nawierzchni to projekt odtworzenia nawierzchni należy uzgodnić z DSDiK przed złożeniem wniosku o opinię do projektu organizacji ruchu, jeśli zajęcie pasa wpływa na ruch drogowy lub ogranicza widoczność na drodze albo powoduje wprowadzenie zmian w istniejącej organizacji ruchu pojazdów lub pieszych lub przed złożeniem wniosku o opinię do sposobu zabezpieczenia zajmowanego pasa drogowego.
3. Do wniosku o wydanie zezwolenia na zajęcie pasa drogowego należy dołączyć zatwierdzony projekt organizacji ruchu, jeżeli zajęcie pasa drogowego wpływa na ruch drogowy lub ogranicza widoczność na drodze albo powoduje wprowadzenie zmian w istniejącej organizacji ruchu pojazdów lub pieszych.
4. Inwestor przed rozpoczęciem robót budowlanych zobowiązany jest do uzyskania pozwolenia na budowę lub zgłoszenia budowy albo wykonania robót budowlanych.
5. Jeżeli inwestycja wymaga uzyskania pozwolenia na budowę, inwestor jest zobowiązany do uzgodnienia z zarządcą drogi, przed uzyskaniem pozwolenia na budowę, projektu budowlanego obiektu lub urządzenia, o którym mowa w niniejszej decyzji.
6. Inwestor przed rozpoczęciem robót budowlanych zobowiązany jest do uzyskania zezwolenia zarządcy drogi na zajęcie pasa drogowego, dotyczącego prowadzenia robót w pasie drogowym lub na umieszczenie w nim obiektu lub urządzenia.
7. W trakcie prowadzonych prac zabrania się parkowania pojazdów na jezdni drogi wojewódzkiej za wyjątkiem maszyn niezbędnych do realizacji określonego w decyzji zadania.
8. W przypadku kolizji projektowanego w pasie drogowym drogi wojewódzkiej urządzenia, o którym mowa w niniejszej decyzji, z przebudową lub remontem drogi wojewódzkiej, zgodnie z art. 39 ust. 5 ustawy z dnia 21 marca 1985r. o drogach publicznych (tj. Dz.U. z 2016r. poz. 1440), jeżeli budowa, przebudowa lub remont drogi wymaga przełożenia urządzenia, koszt tego przełożenia ponosi jego właściciel.

#### Załączniki:

- opieczetowany projekt zagospodarowania terenu z naniesioną lokalizacją projektowanej kanalizacji sanitarnej w skali 1:500 – 1 egz.
- wniosek na zajęcie pasa drogowego (druk)

#### Otrzymuje:

1. Gmina Miejska Świeradów-Zdrój, ul. 11 Listopada 35, 59-850 Świeradów-Zdrój
2. ZS.JG w/m
3. ZP a/a

Sprawę prowadzi / Sporządziła: Elżbieta Druszczyk, tel. 71 39 17 177, e-mail: elzbieta.druszczyk@dsdik.wroclaw.pl

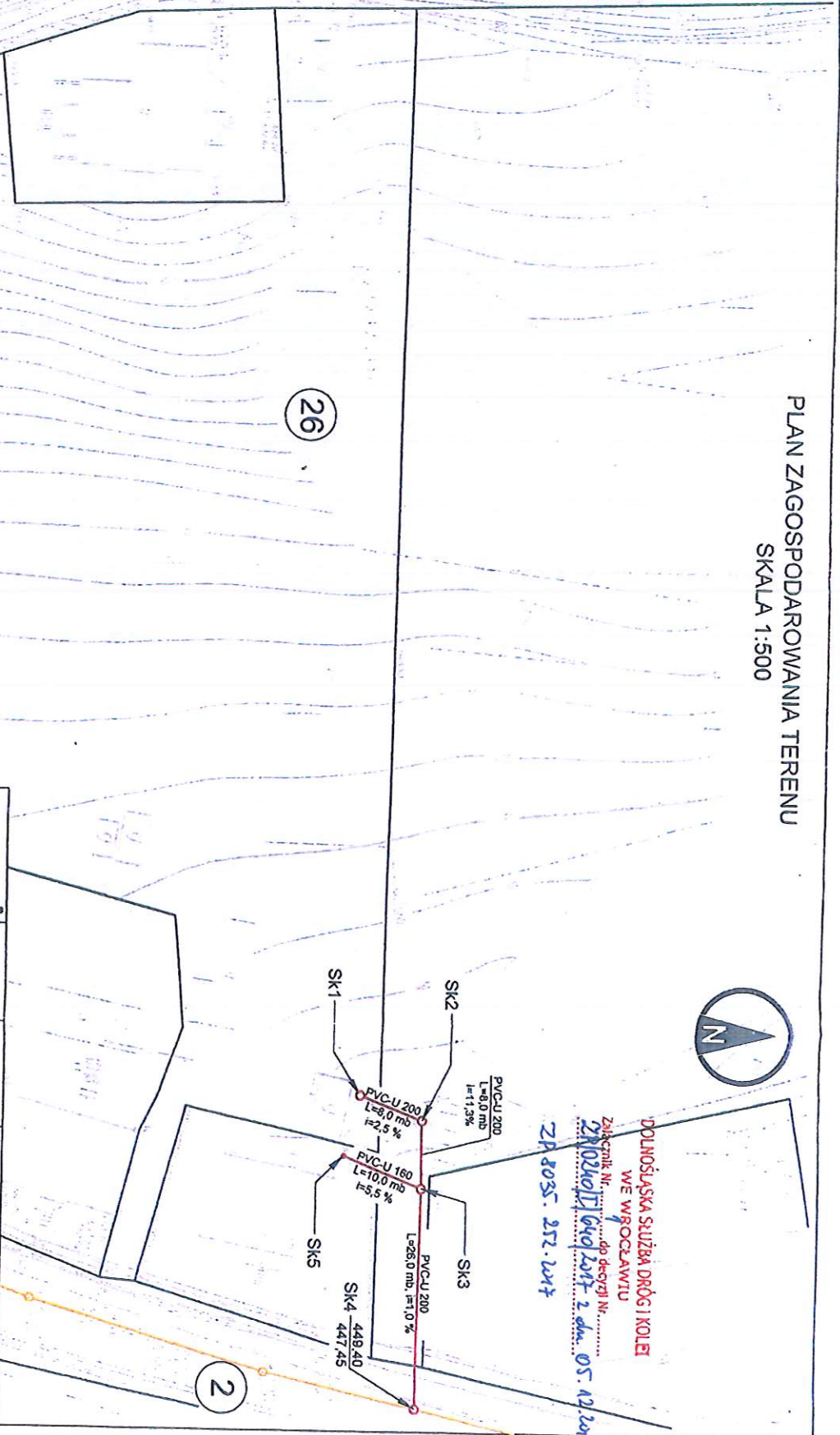
wolniono z opłaty skarbowej na podstawie załącznika do Ustawy o opłacie skarbowej z dnia 16 listopada 2006 r. (Dz. U. Nr 225, poz. 1635 ze zmianami) 05.10.2017



# PLAN ZAGOSPODAROWANIA TERENU SKALA 1:500



DOLNOŚLĄSKA SŁUŻBA DRÓG I KOLEI  
WE WROCŁAWIU  
Załącznik Nr. 1 do decyzji Nr. 2020/01/16/2017 z dn. 05.12.2017  
ZP.8035.252.247



## OZNACZENIA

- 26 2 granice działek
- 26 2 numeru działek
- Sk1, Sk2 istniejąca kanalizacja sanitarne
- Sk3, Sk4 projektowana kanalizacja sanitarne
- Sk5 studnia kanalizacji sanitarnej betonowa Ø1000 sztuczne Ø425

<p><b>Biuo Projektów i Usług Budowlanych</b> <b>AJD PROJEKT</b> 59-420 LESNA UL. KOŚCIUSZKA 57A</p>		<p>Numeracja rysunków: 01 Skala rysunku: 1:500 Stadium dokumentacji: PROJEKT BUDOWLANY</p>	
<p>TEMAT RYSUNKU: PLAN ZAGOSPODAROWANIA TERENU</p>		<p>PROJEKT BUDOWLANY</p>	
<p>NAMOWA ZADANIA: BUDOWA SIECI KANALIZACJI SANITARNEJ W UL. GRUNWALDZKIEJ W ŚWIERADOWIE-ZDRÓJ</p>		<p>ADRES: DZ.NR.26 OBR.0004 AM-12 ŚWIERADÓW-ZDRÓJ</p>	
<p>INWESTOR: GMINA WIEJSKA ŚWIERADÓW-ZDRÓJ</p>		<p>INWESTOR: GMINA WIEJSKA ŚWIERADÓW-ZDRÓJ</p>	
<p>ZESPÓŁ AUTORSKI: IMIĘ I NAZWISKO: PODPIS: DATA:</p>		<p>OPRACOWAŁ: 10.08.2017 r.</p>	



## Spis treści

1. Strona tytułowa.

2. Spis treści.

3. Opis techniczny.

4. Część rysunkowa :

Rys. nr 0	Orientacja.	1:10000
-----------	-------------	---------

Rys. nr 1	Projekt oznakowania tymczasowego budowa kanalizacji sanitarnej w pasie drogi wojewódzkiej nr 358 w Świeradowie Zdrój ul. Grunwaldzka.	1:500
-----------	---	-------

## OPIS TECHNICZNY

### I. Przedmiot i zakres projektu.

Przedmiotem opracowania jest projekt oznakowania tymczasowego na czas budowy kanalizacji sanitarnej w pasie drogowym DW nr 358 ul. Grunwaldzkiej (dz. Nr 1 AM2, obr. 0005) w m. Świeradów Zdrój dla potrzeb budynków zlokalizowanych na działkach nr 26 i 27 obr. 0005. Zakres obejmuje zaprojektowanie oznakowania na czas robót w pasie drogi wojewódzkiej nr 358.

### II. Inwestor.

Gmina Miejska Świeradów Zdrój, ul. 11 Listopada 35, 59-850 Świeradów Zdrój

### III. Podstawa opracowania.

- [1] Prawo o ruchu drogowym /D.U. nr 98 poz. 602 z późniejszymi zmianami/
- [2] Rozporządzenie Ministra Transportu i Gospodarki Morskiej z dnia 23/09/2003r. w sprawie szczegółowych warunków zarządzania ruchem na drogach oraz wykonywania nadzoru nad tym zarządzeniem /D.U. nr 177 poz. 1729/
- [3] Rozporządzenie Ministra Infrastruktury z dnia 03/07/2003 r. w sprawie szczegółowych warunków technicznych dla znaków i sygnałów drogowych oraz urządzeń bezpieczeństwa ruchu drogowego i warunków ich umieszczania na drogach /D.U. nr 220 poz. 2181/

### IV. Stan istniejący.

Działka drogowa nr 1 stanowi drogę wojewódzką nr 358 /ul. Grunwaldzka/ w miejscowości Świeradów Zdrój. Droga wojewódzka nr 358 relacji Włosień – Leśna – Pobiedna zaliczana jest do dróg klasy G (główne) i zarządzana przez DSDiK we Wrocławiu. Odcinek drogi, na którym planowana jest budowa sieci kanalizacji sanitarnej zlokalizowany jest w obszarze zabudowanym w miejscowości Świeradów Zdrój – ulica Grunwaldzka, dozwolona prędkość na tym odcinku to 50 km/h. Droga posiada nawierzchnię bitumiczną o szerokości jezdni 6,0 m – 7,0 m, na części odcinka obustronne chodniki o nawierzchni utwardzonej o szerokości 1,5 – 2,5 m, a na części jednostronny chodnik i pobocze ziemne o szerokości do 1,0 m. Krawężnik betonowy o wymiarach 15x30x100 cm na ławie betonowej ogranicza jezdnię, zaś obrzeże betonowe o wymiarach 8x30x75 cm chodnik. Ulica posiada oświetlenie drogowe oraz kanalizację deszczową. Droga w obszarze robót przebiega na prostym odcinku o dopuszczalnej prędkości 50 km/h i natężeniu ruchu SDR wynoszącym około 3523 poj./dobę. W osi jezdni wykonane jest oznakowanie poziome w postaci linii segregacyjnej, a oznakowanie pionowe należy do wielkości „średnie” i pokazuje jako drogę główną DW nr 358.

### V. Stan projektowany.

W związku z budową sieci kanalizacji sanitarnej zachodzi konieczność czasowego zajęcia poszczególnych elementów pasa drogi tj. chodnika i jezdni i wykonanie robót metodą wykopu otwartego. Roboty oznakowano w następujący sposób :

- miejsce robót na chodniku wydzielić zaporą drogową U-20d,
- w ciągu chodnika nad wykopem ułożyć kładkę dla pieszych U-28,
- od strony najazdowej na jezdni miejsce robót wygrodzić tablicą kierunkową U-3d ze znakiem C-10, na końcu zaporą drogową U-20b, a wzdłuż U-20a,
- w odległości 60 m od miejsca robót ustawić zestaw znaków A-12b/c i A-14 wraz z błyskowym sygnalizatorem świetlnym w kolorze żółtym o średnicy 300mm,
- w odległości 40 m od miejsca robót ustawić znaki B-33 (40 km/h),
- na ulicy Dolnej w odległości 40 m od skrzyżowania ustawić znak A-14,
- w celu zminimalizowania utrudnień w ruchu oraz zwiększenia bezpieczeństwa ruchem w obszarze robót należy kierować ręcznie przez osoby posiadające odpowiednie uprawnienia.



# ZESTAWIENIE PIONOWYCH ZNAKOW DROGOWYCH

Symbol	Treść	Wielkość	Ilość
A-12b/c	Zwężenie jezdni prawo/lewostronne	duże	1/1
A-14	Roboty drogowe		3
B-33	Ograniczenie prędkości do 40 km/h		2
C-10	Nakaz jazdy z lewej strony znaku		1
U-3d	Tablica kierunkowa		1
U-20a/b/d	Zapora drogowa		Wg potrzeb

Opis występujących zagrożeń lub utrudnień:

- zagrożeniem przy robotach w jezdni i chodniku jest wejście pieszego na teren robót, zagrożenie zostało wyeliminowane przez zabezpieczenie zaporami drogowymi,
- zagrożeniem przy robotach w jezdni jest wjechanie pojazdu, zagrożenie wyeliminowane przez zabezpieczenie zaporami drogowymi oraz oznakowanie pionowe.

Planowany termin robót 20/07– 20/10/19 r.



Rys. 1.  
Orientacja.  
Skala 1:10000.

 miejsce robót

